



**УТВЕРЖДЕНО:**

**Ученым советом Высшей школы бизнеса,  
менеджмента и права**

**Протокол № 3 от «20» октября 2022 г.**

**РАБОЧАЯ ПРОГРАММА ДИСЦИПЛИНЫ**

***Б1.В.7 ГОСУДАРСТВЕННОЕ И МУНИЦИПАЛЬНОЕ УПРАВЛЕНИЕ СОЦИАЛЬНОЙ  
СФЕРОЙ***

**основной профессиональной образовательной программы высшего образования –**

**программы бакалавриата**

**по направлению подготовки: 38.03.04 «Государственное и муниципальное управление»**

**направленность (профиль): Муниципальное управление**

**Квалификация: бакалавр**

**Год начала подготовки: 2023**

**Разработчик (и):**

должность	ученая степень и звание, ФИО
<i>профессор Высшей школы бизнеса, менеджмента и права</i>	<i>д.э.н., доц. Хаванова Н.В.</i>
<i>доцент Высшей школы бизнеса, ме- неджмента и права</i>	<i>к.э.н., доц. Литвинова Е.В.</i>

**Рабочая программа согласована и одобрена директором ОПОП:**

должность	ученая степень и звание, ФИО
<i>профессор Высшей школы бизнеса, менеджмента и права</i>	<i>д.э.н., проф. Морозов В.Ю.</i>



## 1. Аннотация рабочей программы дисциплины (модуля)

Дисциплина «Государственное и муниципальное управление социальной сферой» является частью первого блока программы бакалавриата по направлению подготовки 38.03.04 «Государственное и муниципальное управление», профиль Муниципальное управление и относится к части программы, формируемой участниками образовательных отношений.

Набор входящих знаний в области основных законов развития общества; принципов взаимоотношений между уровнями управления; социальной специфики развития общества, закономерностей становления и развития социальных систем, общностей, групп, личностей; системы мер государственного воздействия, направленных на улучшение качества и уровня жизни социальных групп, и умений анализировать состояние социальной среды, в которой реализуются управленческие процессы, ее составляющие и факторы; определять приоритеты, направления, формы и условия целевых социальных программ обеспечивают требуемый знаниевый фундамент для изучения дисциплины «Государственное и муниципальное управление социальной сферой».

Изучение данной дисциплины базируется на дисциплинах программы: Право, Менеджмент, Государственное регулирование экономики и территориального развития, Принятие и исполнение государственных решений, Социально-экономическая статистика, Управление демографическими процессами территорий, Государственная и муниципальная политика в сфере занятости, Региональный и муниципальный рынок труда.

Дисциплина направлена на формирование следующих компетенций выпускника:

ПК-2 - способен планировать и реализовывать мероприятия в области социально-экономического развития территорий в части индикаторов компетенции ПК-2.2 (использует основные методы и приемы прогнозирования и планирования развития отраслей экономики и социальной сферы территории) и ПК-2.3 (готов к организации деятельности по предоставлению услуг социальной сферы территории).

Содержание дисциплины охватывает круг общетеоретических вопросов, связанных со спецификой управления социальной сферой и инструментами государственного воздействия на социальные процессы, особенностями функционирования и источниками финансирования социальной сферы.

Общая трудоемкость освоения дисциплины составляет 5 зачетных единиц, 180 часов, в том числе:

- для очной формы обучения - контактная работа преподавателя со студентом - 74 часа (34 часа - занятия лекционного типа, 36 часов – занятия семинарского типа, консультации - 2 часа, промежуточная аттестация- 2 часа), самостоятельная работа студента - 106 часов;

- для очно-заочной формы обучения - контактная работа преподавателя со студентом - 30 часов (12 часов - занятия лекционного типа, 14 часов – занятия семинарского типа, консультации- 2 часа, промежуточная аттестация- 2 часа), самостоятельная работа студента - 150 часов.

Преподавание дисциплины ведется на очной и очно-заочной формах обучения на 3 курсе на 5 семестре. Продолжительность семестра на очной и очно-заочной формах обучения 18 недель.

Предусматривается проведение учебных занятий следующих видов: лекции, в том числе установочная лекция, проблемные лекции, практические занятия в форме устного и/или письменного экспресс- опроса по контрольным вопросам, а также самостоятельная работа обучающихся, групповые и индивидуальные консультации.



Программой предусмотрены следующие виды контроля: текущий контроль успеваемости в форме обзора учебной, специальной и научной литературы с использованием ЭБС и ресурсов информационно - телекоммуникационной сети «Интернет», выполнения реферативного доклада, аудиторного тестирования, выполнения и защиты группового проекта, а также промежуточная аттестация в форме зачета в 5 семестре.

Основные положения дисциплины должны быть использованы в дальнейшем при изучении следующих дисциплин: Управление проектами, Управление социально-экономическим развитием территорий, Система государственного и муниципального управления, Управление государственной и муниципальной собственностью.

## 2. Перечень планируемых результатов обучения по дисциплине (модулю), соотнесенные с планируемыми результатами освоения образовательной программы

№ пп	Индекс компетенции, индикатора достижения компетенции	Планируемые результаты обучения (компетенции, индикатора достижения компетенции)
1	ПК-2	способен планировать и реализовывать мероприятия в области социально-экономического развития территорий в части: ПК-2.2 - использует основные методы и приемы прогнозирования и планирования развития отраслей экономики и социальной сферы территории; ПК-2.3 - готов к организации деятельности по предоставлению услуг социальной сферы территории.

## 3. Место дисциплины (модуля) в структуре ОПОП:

Дисциплина «Государственное и муниципальное управление социальной сферой» является частью первого блока программы бакалавриата по направлению подготовки 38.03.04 «Государственное и муниципальное управление», профиль Муниципальное управление и относится к части программы, формируемой участниками образовательных отношений.

Набор входящих знаний в области основных законов развития общества; принципов взаимоотношений между уровнями управления; социальной специфики развития общества, закономерностей становления и развития социальных систем, общностей, групп, личностей; системы мер государственного воздействия, направленных на улучшение качества и уровня жизни социальных групп, и умений анализировать состояние социальной среды, в которой реализуются управленческие процессы, ее составляющие и факторы; определять приоритеты, направления, формы и условия целевых социальных программ обеспечивают требуемый знаниевый фундамент для изучения дисциплины «Государственное и муниципальное управление социальной сферой».

Изучение данной дисциплины базируется на дисциплинах программы: Право, Менеджмент, Государственное регулирование экономики и территориального развития, Принятие и исполнение государственных решений, Социально-экономическая статистика, Управление демографическими процессами территорий, Государственная и муниципальная политика в сфере занятости, Региональный и муниципальный рынок труда.

Формирование компетенции ПК-2 начинается при прохождении учебной практики (2 семестр), продолжается в данной дисциплине (5 семестр) и заканчивается в дисциплине Управление социально-экономическим развитием территорий и в процессе прохождения



производственной и преддипломной практик (8 семестр).

Основные положения дисциплины должны быть использованы в дальнейшем при изучении следующих дисциплин: Управление проектами, Управление социально-экономическим развитием территорий, Система государственного и муниципального управления, Управление государственной и муниципальной собственностью.

**4. Объем дисциплины (модуля) в зачетных единицах с указанием количества академических часов, выделенных на контактную работу обучающихся с преподавателем (по видам учебных занятий) и на самостоятельную работу обучающихся**

Общая трудоемкость дисциплины составляет 5 зачетных единиц/ 180 акад. часов

**Для очной формы обучения:**

№ п/п	Виды учебной деятельности	Все-го	Семестры			
			5			
<b>1</b>	<b>Контактная работа обучающихся</b>	74	74			
	в том числе:					
1.1	Лекции	34	34			
1.2	Занятия семинарского типа, в том числе:	36	36			
	Семинары	-	-			
	Лабораторные работы	-	-			
	Практические занятия	36	36			
1.3	Консультации	2	2			
<b>2</b>	<b>Самостоятельная работа</b>	106	106			
<b>3</b>	<b>Форма промежуточной аттестации (зачет)</b>	+	+			
		2	2			
<b>4</b>	Общая трудоемкость час	180	180			
	з.е.	5	5			

**Для очно-заочной формы обучения:**

№ п/п	Виды учебной деятельности	Все-го	Семестры			
			5			
<b>1</b>	<b>Контактная работа обучающихся</b>	30	30			
	в том числе:					
1.1	Лекции	12	12			
1.2	Занятия семинарского типа, в том числе:	14	14			
	Семинары	-	-			
	Лабораторные работы	-	-			
	Практические занятия	14	14			
1.3	Консультации	2	2			
<b>2</b>	<b>Самостоятельная работа</b>	150	150			
<b>3</b>	<b>Форма промежуточной аттестации (зачет)</b>	+	+			
		2	2			
<b>4</b>	Общая трудоемкость час	180	180			
	з.е.	5	5			



**5. Содержание дисциплины (модуля), структурированное по темам (разделам) с указанием отведенного на них количества академических часов и видов учебных занятий**

**Для очной формы обучения:**

Номер недели семестра	Наименование раздела	Наименование тем лекций, практических работ, лабораторных работ, семинаров, СРО	Виды учебных занятий и формы их проведения							
			Контактная работа обучающихся с преподавателем				Консультации, акад. часов	Форма проведения консультации	СРО, акад. часов	Форма проведения СРО
			Занятия лекционного типа,	Форма проведения занятия лекционного типа	Практические занятия, акад. часов	Форма проведения практического занятия				
1,2	Теория и методология управления социальной сферой	Методологические основы управления в социальной сфере	2	Лекция	2	Практическое занятие (устный и/или письменный экспресс-опрос по контрольным вопросам)			9	Подготовка к практическому занятию по теме (работа с конспектом лекций и литературой) Выполнение домашнего задания <b>Обзор законодательства, учебной, специальной литературы, научных статей по первому семестру дисциплины в сфере управления социально-экономического развития муниципального образования с использованием ЭБС</b> <a href="http://www.znanium.com">http://www.znanium.com</a>
2-4		Особенности услуг социальной	4	Лекция	4	Практическое занятие (устный и/или			9	Подготовка к практическому занятию (работа с конспектом лек-



Номер недели семестра	Наименование раздела	Наименование тем лекций, практических работ, лабораторных работ, семинаров, СРО	Виды учебных занятий и формы их проведения							
			Контактная работа обучающихся с преподавателем				Консультации, акад. часов	Форма проведения консультации	СРО, акад. часов	Форма проведения СРО
			Занятия лекционного типа,	Форма проведения занятия лекционного типа	Практические занятия, акад. часов	Форма проведения практического занятия				
		сферы				письменный экспресс-опрос по контрольным вопросам) <b>Проведение текущего контроля 1: Представление и обсуждение результатов выполнения задания по обзору законодательства, учебной, специальной и научной литературы с использованием ЭБС и ресурсов информационно-телекоммуникационной сети «Интернет»</b>				ций и литературой) <b>Подготовка к текущему контролю 1</b>
4-6		Государственные	4	Про-	4	Практическое занятие			9	Подготовка к практическому за-



Номер недели семестра	Наименование раздела	Наименование тем лекций, практических работ, лабораторных работ, семинаров, СРО	Виды учебных занятий и формы их проведения							
			Контактная работа обучающихся с преподавателем				Консультации, акад. часов	Форма проведения консультации	СРО, акад. часов	Форма проведения СРО
			Занятия лекционного типа,	Форма проведения занятия лекционного типа	Практические занятия, акад. часов	Форма проведения практического занятия				
		и муниципальные услуги, оказываемые населению		блемная лекция		(устный и\или письменный экспресс-опрос по контрольным вопросам)				нятию (работа с конспектом лекций и литературой) <b>Выполнение докладов с презентациями</b>
6,7		Ресурсный потенциал социальной сферы	2	Лекция	2	Практическое занятие (устный и\или письменный экспресс-опрос по контрольным вопросам) <b>Проведение текущего контроля 2: Презентация докладов</b>			9	Подготовка к практическому занятию (работа с конспектом лекций и литературой) Выполнение домашнего задания <b>Подготовка к текущему контролю 2</b>
7,8	Основы управления и экономики социальной сферы	Принципы разграничения бюджетного и рыночного секторов в сфере социальных услуг	2	Лекция	2	Практическое занятие (устный и\или письменный экспресс-опрос по контрольным вопросам)			9	Подготовка к практическому занятию (работа с конспектом лекций и литературой)



Номер недели семестра	Наименование раздела	Наименование тем лекций, практических работ, лабораторных работ, семинаров, СРО	Виды учебных занятий и формы их проведения							
			Контактная работа обучающихся с преподавателем				Консультации, акад. часов	Форма проведения консультации	СРО, акад. часов	Форма проведения СРО
			Занятия лекционного типа,	Форма проведения занятия лекционного типа	Практические занятия, акад. часов	Форма проведения практического занятия				
8,9		Особенности бюджетного сектора социальной сферы и управления им	2	Лекция	2	Практическое занятие (устный и\или письменный экспресс-опрос по контрольным вопросам)			9	Подготовка к практическому занятию (работа с конспектом лекций и литературой)
9-11		Сущность и специфика государственного регулирования сектора платных услуг	4	Лекция	4	Практическое занятие (устный и\или письменный экспресс-опрос по контрольным вопросам)			9	Подготовка к практическому занятию (работа с конспектом лекций и литературой) Выполнение домашнего задания
11-13		Предпринимательская деятельность в социальной сфере	4	Лекция	4	Практическое занятие (устный и\или письменный экспресс-опрос по контрольным вопросам) <b>Проведение текущего контроля 3:</b>			9	Подготовка к практическому занятию (работа с конспектом лекций и литературой) Выполнение домашнего задания <b>Подготовка к текущему контролю 3</b>





Номер недели семестра	Наименование раздела	Наименование тем лекций, практических работ, лабораторных работ, семинаров, СРО	Виды учебных занятий и формы их проведения							
			Контактная работа обучающихся с преподавателем				Консультации, акад. часов	Форма проведения консультации	СРО, акад. часов	Форма проведения СРО
			Занятия лекционного типа,	Форма проведения занятия лекционного типа	Практические занятия, акад. часов	Форма проведения практического занятия				
					<b>письменное тестирование</b>					
13-15		Государственно-частное партнерство в социальной сфере	4	Лекция	4	Практическое занятие (устный и\или письменный экспресс-опрос по контрольным вопросам)			9	Подготовка к практическому занятию (работа с конспектом лекций и литературой) Выполнение домашнего задания
15,16		Эффективность управления в социальной сфере	2	Лекция	2	Практическое занятие (устный и\или письменный экспресс-опрос по контрольным вопросам)			9	Подготовка к практическому занятию (работа с конспектом лекций и литературой) Выполнение домашнего задания <b>Выполнение группового проекта</b>
16-18		Государственное регулирование и контроль качества	4	Лекция	6	Практическое занятие (устный и\или письменный экспресс-			16	Подготовка к практическому занятию (работа с конспектом лекций и литературой)



Номер недели семестра	Наименование раздела	Наименование тем лекций, практических работ, лабораторных работ, семинаров, СРО	Виды учебных занятий и формы их проведения								
			Контактная работа обучающихся с преподавателем				Консультации, акад. часов	Форма проведения консультации	СРО, акад. часов	Форма проведения СРО	
			Занятия лекционного типа,	Форма проведения занятия лекционного типа	Практические занятия, акад. часов	Форма проведения практического занятия					
		услуг социальной сферы				опрос по контрольным вопросам) <b>Проведение текущего контроля 4: защита групповых проектов</b>				Выполнение домашнего задания <b>Подготовка к текущему контролю 4</b>	
<b>Консультации</b>							<b>2</b>	Г,И			
<b>Промежуточная аттестация – зачет – 2 часа</b>											

Для очно-заочной формы обучения:



Номер недели семестра	Наименование раздела	Наименование тем лекций, практических работ, лабораторных работ, семинаров, СРО	Виды учебных занятий и формы их проведения							
			Контактная работа обучающихся с преподавателем				Консультации, акад. часов	Форма проведения консультации	СРО, акад. часов	Форма проведения СРО
			Занятия лекционного типа,	Форма проведения занятия лекционного типа	Практические занятия, акад. часов	Форма проведения практического занятия				
1,2	Теория и методология управления социальной сферой	Методологические основы управления в социальной сфере	1	Лекция	1	Практическое занятие (устный и\или письменный экспресс-опрос по контрольным вопросам)			13	Подготовка к практическому занятию по теме (работа с конспектом лекций и литературой) Выполнение домашнего задания <b>Обзор законодательства, учебной, специальной литературы, научных статей по первому семестру дисциплины в сфере управления социально-экономического развития муниципального образования с использованием ЭБС</b> <a href="http://www.znaniium.com">http://www.znaniium.com</a>
2-4		Особенности услуг социальной сферы	1	Лекция	1	Практическое занятие (устный и\или письменный)			13	Подготовка к практическому занятию (работа с конспек-



Номер недели семестра	Наименование раздела	Наименование тем лекций, практических работ, лабораторных работ, семинаров, СРО	Виды учебных занятий и формы их проведения							
			Контактная работа обучающихся с преподавателем				Консультации, акад. часов	Форма проведения консультации	СРО, акад. часов	Форма проведения СРО
			Занятия лекционного типа,	Форма проведения занятия лекционного типа	Практические занятия, акад. часов	Форма проведения практического занятия				
					экспресс- опрос по контрольным вопросам) <b>Проведение текущего контроля 1: Представление и обсуждение результатов выполнения задания по обзору законодательства, учебной, специальной и научной литературы с использованием ЭБС и ресурсов информационно-телекоммуникационной сети «Интернет»</b>				том лекций и литературой) <b>Подготовка к текущему контролю 1</b>	
4-6		Государственные и муниципальные услуги, оказываемые населению	1	Проблемная лекция	1	Практическое занятие (устный и\или письменный экспресс- опрос по контрольным вопросам)			13	Подготовка к практическому занятию (работа с конспектом лекций и литературой) <b>Выполнение докладов с презентациями</b>



Номер недели семестра	Наименование раздела	Наименование тем лекций, практических работ, лабораторных работ, семинаров, СРО	Виды учебных занятий и формы их проведения							
			Контактная работа обучающихся с преподавателем				Консультации, акад. часов	Форма проведения консультации	СРО, акад. часов	Форма проведения СРО
			Занятия лекционного типа,	Форма проведения занятия лекционного типа	Практические занятия, акад. часов	Форма проведения практического занятия				
6,7		Ресурсный потенциал социальной сферы	1	Лекция	1	Практическое занятие (устный и\или письменный экспресс- опрос по контрольным вопросам) <b>Проведение текущего контроля 2: Презентация докладов</b>			13	Подготовка к практическому занятию (работа с конспектом лекций и литературой) Выполнение домашнего задания <b>Подготовка к текущему контролю 2</b>
7,8	Основы управления и экономики социальной сферы	Принципы разграничения бюджетного и рыночного секторов в сфере социальных услуг	1	Лекция	1	Практическое занятие (устный и\или письменный экспресс- опрос по контрольным вопросам)			13	Подготовка к практическому занятию (работа с конспектом лекций и литературой)
8,9		Особенности бюджетного сектора социальной сферы и управления им	1	Лекция	1	Практическое занятие (устный и\или письменный экспресс- опрос по контрольным вопросам)			13	Подготовка к практическому занятию (работа с конспектом лекций и литературой)
9-		Сущность и специфи-	1	Лекция	1	Практическое занятие (уст-			13	Подготовка к практическому



Номер недели семестра	Наименование раздела	Наименование тем лекций, практических работ, лабораторных работ, семинаров, СРО	Виды учебных занятий и формы их проведения							
			Контактная работа обучающихся с преподавателем				Консультации, акад. часов	Форма проведения консультации	СРО, акад. часов	Форма проведения СРО
			Занятия лекционного типа,	Форма проведения занятия лекционного типа	Практические занятия, акад. часов	Форма проведения практического занятия				
11		ка государственного регулирования сектора платных услуг				ный и\или письменный экспресс- опрос по контрольным вопросам)				занятию (работа с конспектом лекций и литературой) Выполнение домашнего задания
11-13		Предпринимательская деятельность в социальной сфере	1	Лекция	1	Практическое занятие (устный и\или письменный экспресс- опрос по контрольным вопросам) <b>Проведение текущего контроля 3: письменное тестирование</b>			13	Подготовка к практическому занятию (работа с конспектом лекций и литературой) Выполнение домашнего задания <b>Подготовка к текущему контролю 3</b>
13-15		Государственно-частное партнерство в социальной сфере	1	Лекция	2	Практическое занятие (устный и\или письменный экспресс- опрос по контрольным вопросам)			13	Подготовка к практическому занятию (работа с конспектом лекций и литературой) Выполнение домашнего задания



Номер недели семестра	Наименование раздела	Наименование тем лекций, практических работ, лабораторных работ, семинаров, СРО	Виды учебных занятий и формы их проведения								
			Контактная работа обучающихся с преподавателем				Консультации, акад. часов	Форма проведения консультации	СРО, акад. часов	Форма проведения СРО	
			Занятия лекционного типа,	Форма проведения занятия лекционного типа	Практические занятия, акад. часов	Форма проведения практического занятия					
15,16		Эффективность управления в социальной сфере	1	Лекция	2	Практическое занятие (устный и\или письменный экспресс- опрос по контрольным вопросам)			13	Подготовка к практическому занятию (работа с конспектом лекций и литературой) Выполнение домашнего задания <b>Выполнение группового проекта</b>	
16-18		Государственное регулирование и контроль качества услуг социальной сферы	2	Лекция	2	Практическое занятие (устный и\или письменный экспресс- опрос по контрольным вопросам) <b>Проведение текущего контроля 4: защита групповых проектов</b>			20	Подготовка к практическому занятию (работа с конспектом лекций и литературой) Выполнение домашнего задания <b>Подготовка к текущему контролю 4</b>	
<b>Консультации</b>							<b>2</b>	<b>Г,И</b>			
<b>Промежуточная аттестация – зачет – 2 часа</b>											



## 6. Перечень учебно-методического обеспечения для самостоятельной работы обучающихся по дисциплине (модулю)

Для самостоятельной работы по дисциплине обучающиеся используют следующее учебно-методическое обеспечение:

№ п/п	Тема, трудоемкость в акад.ч.	Учебно-методическое обеспечение
1	Методологические основы управления в социальной сфере, 9 ак. часов / 13 ак. часов	<b>Основная литература</b> 1. Экономика и управление социальной сферой : учебник для бакалавров / под ред. д. э. н., проф. Е. Н. Жильцова, д. э. н., проф. Е. В. Егорова. — 2-е изд., стер. — Москва : Издательско-торговая корпорация «Дашков и К°», 2020. - 496 с. - ISBN 978-5-394-03582-1. - Текст : электронный. - URL: <a href="https://znanium.com/catalog/product/1091491">https://znanium.com/catalog/product/1091491</a> 2. Райзберг, Б. А. Государственное управление экономическими и социальными процессами : учебное пособие / Б.А. Райзберг. — Москва : ИНФРА-М, 2022. — 384 с. — (Высшее образование: Бакалавриат). - ISBN 978-5-16-006792-6. - Текст : электронный. - URL: <a href="https://znanium.com/catalog/product/1857567">https://znanium.com/catalog/product/1857567</a> 3. Акмалова, А. А. Система государственного и муниципального управления : учебник / А.А. Акмалова, В.М. Капицын. — Москва : ИНФРА-М, 2023. — 414 с. + Доп. материалы [Электронный ресурс]. — (Высшее образование). — DOI 10.12737/981344. - ISBN 978-5-16-018453-1. - Текст : электронный. - URL: <a href="https://znanium.com/catalog/product/2002652">https://znanium.com/catalog/product/2002652</a> <b>Дополнительная литература</b> 1. Тавокин, Е. П. Исследование социально-экономических и политических процессов : учебное пособие / Е.П. Тавокин. — 3-е изд., перераб. и доп. — Москва : ИНФРА-М, 2022. — 342 с. — (Высшее образование: Бакалавриат). — DOI 10.12737/1155005. - ISBN 978-5-16-016463-2. - Текст : электронный. - URL: <a href="https://znanium.com/catalog/product/1155005">https://znanium.com/catalog/product/1155005</a> 2. Эффективность управления социально-экономическим развитием административно-территориальных образований : монография / под ред. д-ра экон. наук, проф. В.И. Терехина. — Москва : ИНФРА-М, 2021. — 315 с. — (Научная мысль). - ISBN 978-5-16-006444-4. - Текст : электронный. - URL: <a href="https://znanium.com/catalog/product/1238775">https://znanium.com/catalog/product/1238775</a> 3. Социально-экономическая инфраструктура муниципального образования / Крупенков В.В., Мамедова Н.А. - М.:НИЦ ИНФРА-М, 2016 - ЭБС Znanium.com. Режим доступа: <a href="http://znanium.com/catalog.php?bookinfo=612693">http://znanium.com/catalog.php?bookinfo=612693</a> 4. Митрошин, А. А. Методы оценки качества жизни населения и социально-экономической диф-
2	Особенности услуг социальной сферы, 9 ак. часов / 13 ак. часов	
3	Государственные и муниципальные услуги, оказываемые населению, 9 ак. часов / 13 ак. часов	
4	Ресурсный потенциал социальной сферы, 9 ак. часов / 13 ак. часов	
5	Принципы разграничения бюджетного и рыночного секторов в сфере социальных услуг, 9 ак. часов / 13 ак. часов	
6	Особенности бюджетного сектора социальной сферы и управления им, 9 ак. часов / 13 ак. часов	
7	Сущность и специфика государственного регулирования сектора платных услуг, 9 ак. часов / 13 ак. часов	
8	Предпринимательская деятельность в социальной сфере, 9 ак. часов / 13 ак. часов	
9	Государственно-частное партнерство в социальной сфере, 9 ак. часов / 13 ак. часов	
10	Эффективность управления в социальной сфере, 9 ак. часов / 13 ак. часов	





11	Государственное регулирование и контроль качества услуг социальной сферы, 16 ак. часов / 20 ак. часов	ференциации территорий : монография / А.А. Митрошин, Ю.Ю. Шитова, Ю.А. Шитов. — Москва : ИНФРА-М, 2022. — 96 с. — (Научная мысль). — DOI 10.12737/monography_5a129974a65cd9.88159942. - ISBN 978-5-16-013591-5. - Текст : электронный. - URL: <a href="https://znanium.com/catalog/product/1845967">https://znanium.com/catalog/product/1845967</a>
----	---	---

## 7. Фонд оценочных средств для проведения текущей и промежуточной аттестации обучающихся по дисциплине (модулю)

### 7.1 Перечень компетенций с указанием этапов их формирования в процессе освоения образовательной программы

№ пп	Индекс компетенции, индикатора достижения компетенции	Содержание компетенции, индикатора достижения компетенции	Раздел дисциплины, обеспечивающий этапы формирование компетенции, индикатора достижения компетенции	В результате изучения раздела дисциплины, обеспечивающего формирование компетенции, индикатора достижения компетенции обучающийся должен:		
				знать	уметь	владеть
1	ПК-2	способен планировать и реализовывать мероприятия в области социально-экономического развития территорий				
		ПК-2.2 - использует основные методы и приемы прогнозирования и планирования развития отраслей экономики и социальной сферы территории	Теория и методология управления социальной сферой Основы управления и экономики социальной сферы	современные подходы к формированию стратегических целей развития социальной сферы через выделение приоритетных направлений.	выявлять влияние внешних факторов при прогнозировании и планировании развития социальной сферы территорий; оценить ресурсный потенциал социальной сферы.	навыками составления прогнозов и планов развития социальной сферы территорий на соответствующий период.
	ПК-2.3 - готов к организации деятельности	Теория и методология управления социальной сферой Основы управления и экономики социальной сферы	особенности услуг социальной сферы; принципы разграничения	применять системный подход в решении задач в области предоставления услуг	навыками целостного подхода к анализу проблем предоставле-	



		по предоставлению услуг социальной сферы территории	мики социальной сферы	бюджетного и рыночного секторов в сфере социальных услуг; особенности бюджетного сектора социальной сферы и управления им; специфику государственного регулирования сектора платных услуг социальной сферы; виды эффективности управления в социальной сфере.	социальной сферы территории; оценивать условия и последствия принимаемых управленческих решений в данной сфере; применять показатели качества услуг социальной сферы.	ния услуг социальной сферы территории; навыками оценки эффективности принятия управленческих решений в области предоставления услуг социальной сферы территории.
--	--	---	-----------------------	---	---	--

## 7.2. Описание показателей и критериев оценивания компетенций на разных этапах их формирования, описание шкал оценивания

Результат обучения по дисциплине	Показатель оценивания	Критерий оценивания	Этап освоения компетенции
<p>Знание современных подходов к формированию стратегических целей развития социальной сферы через выделение приоритетных направлений; особенностей услуг социальной сферы; принципов разграничения бюджетного и рыночного секторов в сфере социальных услуг; особенностей бюджетного сектора социальной сферы и управления им; специфики государственного регулирования сектора платных услуг социальной сферы; видов эффективности управления в социальной сфере.</p> <p>Умение выявлять влияние внешних факторов при прогнозировании и планирова-</p>	<p>Обзор законодательства, учебной, специальной и научной литературы в области управления социальной сферой с использованием ЭБС и ресурсов информационно-телекоммуникационной сети «Интернет»; подготовка докладов с презентациями по предложенной тематике, письменное тестирование, выполнение и защита группового проекта.</p>	<p>Студент демонстрирует знание современных подходов к формированию стратегических целей развития социальной сферы через выделение приоритетных направлений; особенностей услуг социальной сферы; принципов разграничения бюджетного и рыночного секторов в сфере социальных услуг; особенностей бюджетного сектора социальной сферы и управления им; специфики государственного регулирования сектора платных услуг социальной сферы; видов эффективности управления в социальной сфере.</p> <p>Студент демонстрирует умение выявлять влияние внешних факторов при прогнозировании и</p>	<p>Закрепление способности использовать основные методы и приемы прогнозирования и планирования развития отраслей экономики и социальной сферы территории; готовности к организации деятельности по предоставлению услуг социальной сферы территории.</p>



нии развития социальной сферы территорий; оценить ресурсный потенциал социальной сферы; применять системный подход в решении задач в области предоставления услуг социальной сферы территории; оценивать условия и последствия принимаемых управленческих решений в данной сфере; применять показатели качества услуг социальной сферы.

Владение навыками составления прогноза развития социальной сферы территорий на соответствующий период; навыками оценки эффективности принятия управленческих решений в социальной сфере; навыками целостного подхода к анализу проблем предоставления услуг социальной сферы территории; навыками оценки эффективности принятия управленческих решений в области предоставления услуг социальной сферы территории.

планировании развития социальной сферы территорий; оценить ресурсный потенциал социальной сферы; применять системный подход в решении задач в области предоставления услуг социальной сферы территории; оценивать условия и последствия принимаемых управленческих решений в данной сфере; применять показатели качества услуг социальной сферы.

Студент демонстрирует владение навыками составления прогноза развития социальной сферы территорий на соответствующий период; навыками оценки эффективности принятия управленческих решений в социальной сфере; навыками оценки эффективности принятия управленческих решений в социальной сфере; навыками целостного подхода к анализу проблем предоставления услуг социальной сферы территории; навыками оценки эффективности принятия управленческих решений в области предоставления услуг социальной сферы территории.



### **Критерии и шкала оценивания освоения этапов компетенций на промежуточной аттестации**

Порядок, критерии и шкала оценивания освоения этапов компетенций на промежуточной аттестации определяется в соответствии с Положением о проведении текущего контроля успеваемости и промежуточной аттестации обучающихся по образовательным программам высшего образования – программам бакалавриата, программам магистратуры, реализуемым по федеральным государственным образовательным стандартам в ФГБОУ ВО «РГУТИС».

#### **Виды средств оценивания, применяемых при проведении текущего контроля и шкалы оценки уровня знаний, умений и навыков при выполнении отдельных форм текущего контроля**

*Средство оценивания* – обзор законодательства в сфере государственного и муниципального управления социальной сферой, учебной, специальной и научной литературы с использованием ЭБС и ресурсов информационно-телекоммуникационной сети «Интернет» - 0-10 баллов:

- наличие перечня законодательных и нормативно-правовых актов, регламентирующих деятельность в области государственного и муниципального управления социальной сферой – 0-1 балл;

- наличие библиографического списка учебной и специальной литературы по дисциплине, представленной в ЭБС <http://www.znaniium.com> – 0-2 балла;

- наличие сравнительного анализа определений основных категорий в области государственного и муниципального управления социальной сферой – 0-3 балла;

- представление кратких аннотаций 5-7 научных статей по проблематике дисциплины в журналах открытого доступа на платформе eLibrary: <http://elibrary.ru> по предложенной структуре – 0-3 балла;

- оформление представления результатов выполнения задания в соответствии с требованиями – 0-1 балл.

*Средство оценивания* – выполнение докладов с презентациями по предложенной тематике дисциплины – 0-10 баллов:

- умение формулировать цели и задачи работы – 0-1;

- умение работать с научной литературой (полнота научного обзора, грамотность цитирования) – 0-1;

- полнота и логичность раскрытия темы – 0-2;

- степень самостоятельности мышления - 0- 1;

- корректность выводов – 0-1;

- реальная новизна работы – 0-2;

- трудоемкость работы – 0-1;

- оформление презентаций (соответствие требованиям оформления, наглядность, стилистика изложения, грамотность) – 0-1.

*Средство оценивания* – письменное тестирование:

- 50 % и менее правильных ответов – 0 баллов,

- более 50 % правильных ответов – за каждый правильный ответ, начиная с одиннадцатого - 1 балл (1-10 баллов).

*Средство оценивания* – выполнение и защита группового проекта – 0- 15 баллов



Критерии оценки группового проекта		Баллы
Обоснование актуальности проекта		0-2
Обоснованность и качество анализа информации		0-2
Формулирование выводов об условиях и способах достижения цели		0-2
Разработка конкретных действий (их последовательности и содержания), отвечающих условиям и способам достижения цели		0-2
Самостоятельность и оригинальность решения задач проектирования		0-2
Умение работать в команде		0-1
Оформление проекта в соответствии с требованиями		0-1
Защита проекта	Содержание доклада	0-1
	Качество ответов на вопросы (полнота, аргументированность, умение реагировать на критику, готовность к дискуссии)	0-1
	Презентация	0-1
ИТОГО		0-15

**Виды средств оценивания, применяемых при проведении промежуточной аттестации и шкалы оценки уровня знаний, умений и навыков при их выполнении**

Устный опрос + тестирование + выполнение практических заданий

Шкала оценки уровня знаний, умений и навыков при промежуточной аттестации

Оценка	Критерии оценивания	Показатели оценивания
<b>зачет</b>	<ul style="list-style-type: none"><li>– полно раскрыто содержание материала;</li><li>– материал изложен грамотно, в определенной логической последовательности;</li><li>– продемонстрировано системное и глубокое знание программного материала;</li><li>– точно используется терминология;</li><li>– показано умение иллюстрировать теоретические положения конкретными примерами, применять их в новой ситуации;</li><li>– продемонстрировано усвоение ранее изученных сопутствующих вопросов, сформированность и устойчивость компетенций, умений и навыков;</li><li>– ответ прозвучал самостоятельно, без наводящих вопросов;</li><li>– продемонстрирована способность творчески применять знание теории к решению профессиональных задач;</li><li>– продемонстрировано знание современной учебной и научной литературы;</li><li>– допущены одна – две неточности</li></ul>	<ul style="list-style-type: none"><li>– обучающийся показывает всесторонние и глубокие знания программного материала,</li><li>– знание основной и дополнительной литературы;</li><li>– последовательно и четко отвечает на вопросы билета и дополнительные вопросы;</li><li>– уверенно ориентируется в проблемных ситуациях;</li><li>– демонстрирует способность применять теоретические знания для анализа практических ситуаций, делать правильные выводы, проявляет творческие способности в понимании, изложении и использовании программного материала;</li><li>– подтверждает полное освоение компетенций, предусмотренных программой</li></ul>



	<p>при освещении второстепенных вопросов, которые исправляются по замечанию;</p> <ul style="list-style-type: none"><li>– 90 –100 % правильных ответов на тестовые задания;</li><li>– задание выполнено правильно, применен верный алгоритм решения;</li><li>– продемонстрировано усвоение ранее изученных сопутствующих вопросов, сформированность и устойчивость компетенций, умений и навыков.</li></ul>	
<b>зачет</b>	<ul style="list-style-type: none"><li>– вопросы излагаются систематизировано и последовательно;</li><li>– продемонстрировано умение анализировать материал, однако не все выводы носят аргументированный и доказательный характер;</li><li>– продемонстрировано усвоение основной литературы.</li><li>– ответ удовлетворяет в основном требованиям на оценку «5», но при этом имеет один из недостатков:</li><li>– а) в изложении допущены небольшие пробелы, не искажившие содержание ответа;</li><li>– б) допущены один – два недочета при освещении основного содержания ответа, исправленные по замечанию преподавателя;</li><li>– в) допущены ошибка или более двух недочетов при освещении второстепенных вопросов, которые легко исправляются по замечанию преподавателя;</li><li>– 70 –89 % правильных ответов на тестовые задания;</li><li>– задание выполнено правильно, применен верный алгоритм решения;</li></ul>	<ul style="list-style-type: none"><li>– обучающийся показывает полное знание</li><li>– программного материала, основной и</li><li>– дополнительной литературы;</li><li>– дает полные ответы на теоретические вопросы билета и дополнительные вопросы, допуская некоторые неточности;</li><li>– правильно применяет теоретические положения к оценке практических ситуаций;</li><li>– демонстрирует хороший уровень освоения материала и в целом подтверждает освоение компетенций, предусмотренных программой</li></ul>
<b>зачет</b>	<ul style="list-style-type: none"><li>– неполно или непоследовательно раскрыто содержание материала, но показано общее понимание вопроса и продемонстрированы умения, достаточные для дальнейшего усвоения материала;</li><li>– усвоены основные категории по рассматриваемому и дополнительным вопросам;</li><li>– имелись затруднения или допущены ошибки в определении понятий, исполь-</li></ul>	<ul style="list-style-type: none"><li>– обучающийся показывает знание основного</li><li>– материала в объеме, необходимом для предстоящей профессиональной деятельности;</li><li>– при ответе на вопросы билета и дополнительные вопросы не допускает грубых ошибок, но испытывает затруднения в последовательности их изложения;</li></ul>



	<p>зовании терминологии, исправленные после нескольких наводящих вопросов;</p> <ul style="list-style-type: none"><li>– при неполном знании теоретического материала выявлена недостаточная сформированность компетенций, умений и навыков, студент не может применить теорию в новой ситуации;</li><li>– продемонстрировано усвоение основной литературы;</li><li>– 50 –69 % правильных ответов на тестовые задания;</li><li>– задание выполнено в целом правильно, но есть несущественные недостатки;</li><li>– при неполном знании теоретического материала выявлена недостаточная сформированность компетенций, умений и навыков, студент не может применить теорию в новой ситуации.</li></ul>	<ul style="list-style-type: none"><li>– не в полной мере демонстрирует способность применять теоретические знания для анализа практических ситуаций;</li><li>– подтверждает освоение компетенций, предусмотренных программой на минимально допустимом уровне</li></ul>
<b>незачет</b>	<ul style="list-style-type: none"><li>– не раскрыто основное содержание учебного материала;</li><li>– обнаружено незнание или непонимание большей или наиболее важной части учебного материала;</li><li>– допущены ошибки в определении понятий, при использовании терминологии, которые не исправлены после нескольких наводящих вопросов;</li><li>– менее 50% правильных ответов на тестовые задания;</li><li>– начато выполнение задания, но окончательного варианта выполнения нет;</li><li>– не сформированы компетенции, умения и навыки.</li></ul>	<ul style="list-style-type: none"><li>– обучающийся имеет существенные пробелы в знаниях основного учебного материала по дисциплине;</li><li>– не способен аргументировано и последовательно его излагать, допускает грубые ошибки в ответах, неправильно отвечает на задаваемые вопросы или затрудняется с ответом;</li><li>– не подтверждает освоение компетенций, предусмотренных программой</li></ul>

**7.3 Типовые контрольные задания или иные материалы, необходимые для оценки знаний, умений, навыков и (или) опыта деятельности, характеризующих этапы формирования компетенций в процессе освоения образовательной программы.**

Номер недели семестра	Раздел дисциплины, обеспечивающий формирование компетенции (или ее части)	Вид и содержание контрольного задания	Требования к выполнению контрольного задания и срокам сдачи
1-4	Теория и методология управления со-	Обзор законодательства, учебной, специаль-	1. Представить перечень законодательных и нормативно-правовых ак-



	циальной сферой	ной и научной литературы в сфере государственного и муниципального управления социальной сферой муниципального образования по дисциплине с использованием ЭБС и ресурсов информационно- телекоммуникационной сети «Интернет»	тов, регламентирующих деятельность в области управления социальной сферой муниципального образования. 2. Привести библиографический список учебной и специальной литературы дисциплине, представленной в ЭБС <a href="http://www.znanium.com">http://www.znanium.com</a> . Издания должны находиться на «Книжной полке» в личном кабинете студента в ЭБС. 3. Представить результаты сравнительного анализа определений основных категорий в области управления социальной сферой, представленных в данной учебной и специальной литературе. 4. Представление краткой аннотации 5-7 научных статей по проблематике дисциплины в журналах открытого доступа на платформе eLibrary: <a href="http://elibrary.ru">http://elibrary.ru</a> по плану: - Ф.И.О. автора, название статьи, издание; - проблемы, рассматриваемые в статье - основные пути решения проблем, предлагаемые автором; - выводы. Срок сдачи – 4 неделя семестра.
4-7		Выполнение докладов с презентациями по предложенной тематике	Объем доклада составляет обычно 10-15 страниц машинописного текста. Изложение студентом материала должно носить проблемно-тематический характер, включать собственное мнение студента по кругу излагаемых проблем. В нем не должно быть механически переписанных из книги, сложных для понимания, конструкций. Рекомендуемая структура доклада: 1. Введение (обосновывается актуальность выбранной темы, указываются цель и задачи доклада). 2. Основной текст (включает, как правило, раскрытие двух вопросов: состояние изучаемой проблемы и пути его решения). Наиболее ценным при изложении сути изучаемых вопросов будет обозначение собственной позиции и аргументированное изложение



			<p>полученных в ходе работы результатов.</p> <p>3. Заключение (выводы) - короткое резюме основных результатов проведенного изучения. Выводы, содержащиеся в заключении, строятся на основании результатов анализа материалов, приводимых в разделах основного текста работы, но не повторяют их, а обобщают. Они должны подтвердить достижение цели и задач, указанных во введении.</p> <p>4. Список литературы.</p> <p>Оформление презентаций докладов - в соответствии с требованиями.</p> <p>Срок сдачи – 7 неделя семестра.</p>
13		Письменное тестирование	<p>Количество тестовых заданий – 20</p> <p>Количество независимых вариантов – 10</p> <p>Требования к выполнению - выбрать правильный ответ.</p> <p>Время выполнения – 45 мин.</p> <p>Срок сдачи – 13 неделя семестра.</p>
15-17	Основы управления и экономики социальной сферы	Выполнение и защита группового проекта	<p>Выполнение проекта по этапам: подготовка, планирование работы, исследование (анализ информации), предложения (рекомендации), представление (защита).</p> <p>Структура проекта:          Титульный лист.          Введение: цель и задачи проекта, актуальность исследования, краткое содержание разделов.          Аналитическая часть: методы исследования и их обоснование, описание хода и результатов исследования.          Проектная часть: сроки реализации проекта и общий план-график проектных мероприятий (организационных, профессиональных), конкретные разработки по каждому этапу проекта (документы, тексты публикаций, макеты и проч.).          Заключение: основные результаты проектной работы, сопоставленные с ее целью и задачами; при необходимости - перспективы развития проекта.          Список использованной литературы.</p>



			Приложения (при необходимости): исходные и /или дополнительные материалы: анкеты, графики, вспомогательные расчеты, копии документов и материалов и проч. Оформление проектов и презентаций в соответствии с требованиями методических указаний по самостоятельной работе студентов. Количество слайдов презентации – 10-12. Формат файла презентации MS Power Point. Доклад – 7-8 мин. Срок сдачи – 17 неделя семестра
--	--	--	---

### Раздел 1. Теория и методология управления социальной сферой

*Вид задания:* обзор законодательства, учебной, специальной и научной литературы в области управления социальной сферой с использованием ЭБС и ресурсов информационно- телекоммуникационной сети «Интернет»

Содержание задания:

1. Представить перечень законодательных и нормативно-правовых актов, регламентирующих деятельность в области управления социальной сферой в соответствии с тематикой дисциплины.

2. Привести библиографический список учебной и специальной литературы по дисциплине, представленной в ЭБС <http://www.znanium.com>. Издания должны находиться на «Книжной полке» в личном кабинете студента в ЭБС.

3. Представить результаты сравнительного анализа определений основных категорий в области управления социальной сферой, представленных в данной учебной и специальной литературе.

4. Представить краткие аннотации 5-7 научных статей по проблематике первого семестра дисциплины в журналах открытого доступа на платформе eLibrary: <http://elibrary.ru> по плану:

- Ф.И.О. автора, название статьи, издание;
- проблемы, рассматриваемые в статье
- основные пути решения проблем, предлагаемые автором;
- выводы.

Данная практическая работа выполняется каждым студентом индивидуально. В случае невыполнения работы студент не допускается до зачета по дисциплине. Все разделы работы обязательно должны присутствовать. Результаты выполнения задания предоставляются преподавателю в печатной и электронной форме.

*Вид задания:* Выполнение докладов с презентациями по предложенной тематике третьего семестра дисциплины

*Примерная тематика докладов:*

1. Исторический путь развития социальной политики в России: закономерности, тенденции и перспективы.

2. Сфера занятости: новые мировые тенденции и вызовы XXI века.

3. Государственные программы по борьбе с бедностью: отечественный и зару-



бежный опыт.

4. Сравнительный анализ пенсионных систем России и одной из экономически развитых стран
5. Сравнительный анализ системы медицинского страхования в России и любой из стран мира.
6. Роль и доля местных бюджетов в финансировании социальной сферы территории (на примере любого субъекта РФ)
7. Система государственных минимальных социальных стандартов в образовании (культуре, здравоохранении): нормативы и ресурсное обеспечение.
8. Финансирование социальной сферы за счёт благотворительных фондов, эндаументов и средств спонсоров.
9. Сравнительный анализ подходов и способов государственной поддержки малообеспеченных слоёв населения в разных странах (на примере 3-4 стран).
10. Социальные аспекты решения жилищной проблемы: международные сопоставления (2-3 страны).
11. Основные направления развития системы образования в Российской Федерации.
12. Основные направления развития системы здравоохранения в Российской Федерации.
13. Реформирование ЖКХ в России: современное состояние.
14. Повышение качества медицинской помощи в современных условиях в Российской Федерации.
15. Характеристика распределительной и накопительной пенсионных систем: сравнительные преимущества и недостатки.
16. Российский рынок туристских услуг.
17. Уровень и качество жизни населения в Российской Федерации.
18. Причины государственного регулирования деятельности в сфере культуры.
19. Частная поддержка культурной деятельности.
20. Виды пособий и компенсаций, обеспечиваемых системой социального страхования.
21. Международные документы и Конституция РФ о социальных правах и свободах человека и гражданина.
22. История российского социального обеспечения.
23. Социальная политика: механизм выработки и реализации.
24. Роль отраслей социальной инфраструктуры территории в воспроизводстве человеческого капитала.
25. Тенденции развития социальной инфраструктуры муниципального образования на современном этапе.
26. Роль градообразующих предприятий в социальной инфраструктуре крупных российских городов.
27. Особенности социальной инфраструктуры сельских территорий.
28. Роль социальной инфраструктуры в обеспечении занятости населения.
29. Определение эффективности инвестиционных проектов в развитие социальной инфраструктуры территории.
30. Экономические условия развития социальной инфраструктуры территории.
31. Ресурсное обеспечение отраслей социальной инфраструктуры территории.
32. Основные направления сокращения различий в уровне обеспеченности населения территории услугами отраслей социальной инфраструктуры.
33. Привлечение частного капитала в сферу производства услуг в отраслях соци-



альной инфраструктуры.

## **Раздел 2. Основы управления и экономики социальной сферы**

*Вид задания:* письменное тестирование

### **1. Под сферой услуг понимается:**

А. Совокупность разнородных отраслей и видов экономической деятельности в национальной экономике, труд работников которых непосредственно направлен на изменение и преобразование форм материи и сил природы;

Б. Совокупность разнородных отраслей и видов экономической деятельности в национальной экономике, труд работников которых непосредственно направлен на производство особой потребительной стоимости в форме конкретной трудовой деятельности и ее полезного эффекта, удовлетворяющего потребности общества и производства в целом, а также личные потребности людей;

В. Производство экономически равнозначных материальных благ и услуг, что создает экономическую основу для включения их в валовый внутренний продукт (ВВП) и национальный доход страны.

### **2. Типичной характеристикой (свойством) услуг является:**

А. Потребитель не участвует в производстве;

Б. Производство и потребление осуществляются одновременно;

В. Передача собственности.

### **3. Типичной характеристикой (свойством) материальных благ является:**

А. Неосвязаемость;

Б. Процесс и деятельность, которые не могут накапливаться и храниться;

В. Однородность.

**4. Верно ли утверждение «Услуга представляет собой не вещь, а результат полезной деятельности»:**

А. Да;

Б. Нет.

### **5. Выберите верное утверждение:**

А. Услуги по сравнению с товарами имеют преимущества в транспортировке и перемещении;

Б. Товары по сравнению с услугами имеют преимущества в транспортировке и перемещении.

**6. Управленческая деятельность в сфере социальных услуг руководствуется одним из основополагающих принципов:**

А. Принцип сбалансированности личных, общественных и государственных интересов;

Б. Принцип законности;

В. Принцип федерализма.

### **7. Сфера социальных услуг отличается особыми свойствами:**

А. Слабое замещение живого труда овеществленным, ограниченный трудозамещающий эффект научно-технического прогресса;

Б. Освязаемость услуг;

В. Смена прав собственности и изменение имущественных отношений между потребителем и производителем услуг;

Г. Социальная значимость услуг придает социальную направленность управлению сферой услуг;

Д. Только А и В;

Е. Только А и Д;



Ж. Все, кроме В.

**8. Понятие социальной услуги в узком смысле приводится в:**

А. Конституции РФ;

Б. Федеральном законе от 28 декабря 2013 г. № 442-ФЗ «Об основах социального обслуживания граждан в Российской Федерации» (вступил в силу с 1 января 2015 года);

В. Федеральном законе от 06 октября 2003 № 131-ФЗ (ред. от 28.11.2015) «Об общих принципах организации местного самоуправления в Российской Федерации»;

Г. Федеральном законе от 24 ноября 1995 № 181-ФЗ (ред. от 28.11.2015, с изм. от 14.12.2015) «О социальной защите инвалидов в Российской Федерации»

**9. В соответствии с ГОСТ Р 50646-2012 «Услуги населению. Термины и определения» услуги подразделяются на:**

А. Духовные и материальные;

Б. Материальные и нематериальные;

В. Материальные и социально-культурные.

**10. Услуги образования, культуры, здравоохранения, физической культуры и спорта относятся к категории социальных услуг:**

А. Которые непосредственно направлены на развитие человеческого капитала и человеческого потенциала людей;

Б. Которые способствуют созданию социальных условий жизнедеятельности людей.

**11. В современной российской статистической практике услуги подразделяют на рыночные и нерыночные:**

А. По принципу финансирования;

Б. По степени конкуренции;

В. По степени социальной значимости.

**12. Охота и рыболовство в практике официальной международной статистики относятся к:**

А. Первичному сектору экономики;

Б. Вторичному сектору экономики;

В. Третичному сектору экономики.

**13. Четвертичный сектор экономики включает в себя:**

А. Услуги здравоохранения и образования;

Б. Финансовые и страховые услуги;

В. Услуги по управлению недвижимым имуществом.

**14. Согласно существующей в советский период классификации отраслей народного хозяйства к сфере материального производства были отнесены:**

А. Промышленность, сельское, лесное хозяйство, рыболовство;

Б. Строительство, грузовой транспорт и производственная связь, торговля, общественное питание;

В. Управление кооперативными и общественными организациями;

Г. Жилищно-коммунальное хозяйство и непроизводственные виды бытового обслуживания населения;

Д. Заготовки, материально техническое снабжение и сбыт, производственные виды бытового обслуживания;

Е. Культура и искусство, наука и научное обслуживание, кредитная система и страхование, государственное и хозяйственное управление.

**5. Базовой составляющей материально-технического потенциала сферы услуг являются:**

А. Основные фонды как средства труда;

Б. Финансовые активы предприятий и организаций данной сферы;



В. Материальные запасы предприятий и организаций данной сферы.

**16. В чем состоит стратегическая цель социального управления?**

- А. В сохранении народа.
- Б. В сбережении здоровья народа.
- В. В сбережении народа.
- Г. В сбережении и развитии народа.

**17. Как подразделяются государства по масштабам выполнения социальных функций?**

- А. На патерналистские (возлагают на себя минимум социальных обязательств) и субсидиарные (ответственность за благосостояние делят с гражданами).
- Б. На патерналистские (возлагают на себя максимум социальных обязательств) и солидарные (ответственность за благосостояние делят с гражданами).
- В. На патерналистские (возлагают на себя гарантию социальных обязательств) и субсидиарные (ответственность за благосостояние делят с гражданами).
- Г. На патерналистские (возлагают на себя максимум социальных обязательств) и субсидиарные (ответственность за благосостояние делят с гражданами).

**18. Какие и чьи потребности удовлетворяет социальная сфера?**

- А. Материальные и духовные потребности человека как физического лица и гражданина.
- Б. Моральные и духовные потребности человека как физического лица и гражданина.
- В. Материальные и духовные потребности человека как физического лица.

**19. Среди концепций социального развития можно выделить следующую:**

- А. Теория человеческого капитала;
- Б. Концепция развития государства;
- В. Концепция первобытных потребностей.

**20. Под структурой социальной сферы подразумевается:**

- А. Совокупность отраслей, предприятий, организаций, задачей которых является повышение уровня жизни населения;
- Б. Соотношение и взаимосвязи входящих в нее секторов и отраслей;
- В. Объективные закономерности и определенные принципы социального управления.

**21. Секторальная структура социальной сферой предусматривает, что все входящие в нее организации и учреждения могут относиться к одному из трех секторов:**

- А. Государственному, муниципальному и частному;
- Б. Государственному, коммерческому и неприбыльному;
- В. Рыночному, нерыночному и государственному.

**22. Цель функционирования социальной сферы:**

- А. Удовлетворение потребительских ожиданий всех слоев общества
- Б. Поддержка незащищенных слоев населения
- В. Увеличение государственных ассигнований на социальные нужды общества
- Г. Нет правильного ответа

**23. Предмет экономики социальной сферы:**

- А. Механизм распределения ограниченных ресурсов для оказания реципиентам определенного объема и качества общественных услуг
- Б. Эффективное вложение средств в «человеческий капитал»
- В. Выявление и смягчение противоречий между властью, бизнесом и обществом
- Г. Прямая и обратная связь между органом власти и потребителем услуг социальной



сферы

**24. Контроль качества общественных услуг осуществляют ...**

- А. Международные правозащитные организации
- Б. Политические партии и профсоюзы
- В. Население
- Г. Органы власти РФ

**25. Социальные нормы – это ...**

- А. Эталонные значения объема предоставления социальных услуг
- Б. Специальные меры, направленные на создание условий, достаточных для существования незащищенных групп населения
- В. Система денежных пособий, компенсирующих основные виды утраты трудоспособности
- Г. Единые или групповые для однородных территорий меры социальных потребностей

*Вид задания:* защита группового проекта по теме «Анализ управления социальной сферой в регионах РФ» (по вариантам) (анализ статистических и фактических материалов по заданной теме)

*Содержание задания:*

В качестве объекта исследования при выполнении группового проекта выступает субъект Российской Федерации.

При выполнении группового проекта студенты могут использовать данные справочников, сайтов территориальных органов управления отраслями социальной сферой субъектов Федерации в сети Internet, данные, полученные в органах исполнительной власти субъектов РФ.

Выполнение проекта по этапам: подготовка, планирование работы, исследование (анализ информации), предложения (рекомендации), представление (защита).

*Структура проекта:*

Титульный лист.

Введение: цель и задачи проекта, актуальность исследования, краткое содержание разделов.

Теоретическая часть. Теоретические основы управления социальной сферой региона

Аналитическая часть. Анализ организации управления социальной сферой субъекта Федерации: методы исследования и их обоснование, описание хода и результатов анализа статистических данных, характеризующих состояние и управление социальной сферой, иллюстрация проведенного анализа графическим материалом, выводы по проведенному анализу.

Проектная часть: рекомендации по совершенствованию управления социальной сферой (сроки реализации, общий план-график проектных мероприятий (организационных, профессиональных), конкретные разработки (документы, тексты публикаций, макеты и проч.).

Заключение: основные результаты проектной работы, сопоставленные с ее целью и задачами; при необходимости - перспективы развития проекта.

Список использованной литературы.

Приложения (при необходимости): исходные и /или дополнительные материалы: анкеты, графики, вспомогательные расчеты, копии документов и материалов и проч.

Оформление проектов и презентаций в соответствии с требованиями методических указаний по самостоятельной работе студентов.

Количество слайдов презентации – 10-12. Формат файла презентации MS Power



Point.

Результаты выполнения практических заданий предоставляются преподавателю в печатной и электронной форме.

*Типовые контрольные задания промежуточной аттестации, необходимые для оценки знаний, умений, навыков, характеризующих формирование компетенции ПК-2 - способен планировать и реализовывать мероприятия в области социально-экономического развития территорий в части индикаторов компетенции ПК-2.2 (использует основные методы и приемы прогнозирования и планирования развития отраслей экономики и социальной сферы территории) и ПК-2.3 (готов к организации деятельности по предоставлению услуг социальной сферы территории)*

**Типовые вопросы для промежуточной аттестации (зачет 5 семестр)**

1. Современные концепции управления социальной сферой
2. Понятие социальной сферы
3. Отраслевая структура социальной сферы
4. Секторальная структура социальной сферы
5. Состав социальной сферы
6. Понятие социальной инфраструктуры
7. Качество жизни как социально-экономическая категория
8. Сущность услуг как результатов экономической деятельности
9. Особенности сферы социальных услуг
10. Понятие и категории социальных услуг
11. Классификация отраслей, видов экономической деятельности и услуг в социальной сфере
12. Классификация отраслей, видов экономической деятельности и услуг в социальной сфере
13. Понятие государственной услуги
14. Принципы предоставления государственных и муниципальных услуг
15. Основные направления повышения качества предоставления государственных и муниципальных услуг
16. Понятие и характеристики материально-технического потенциала отраслей социальной сферы
17. Отличия воспроизводства основных фондов в сфере социальных услуг и в материальном производстве
18. Понятие и особенного трудового потенциала отраслей социальной сферы
19. Чистые общественные услуги
20. Чистые частные услуги
21. Услуги смешанного характера
22. Факторы, влияющие на соотношение рыночного и нерыночных секторов услуг социальной сферы
23. Институциональные структуры сферы социальных услуг
24. Особенности нормирования расходов и финансирования бюджетных учреждений социальной сферы
25. Автономные учреждения: цели создания, особенности правового положения
26. Казенные учреждения: цели создания, особенности правового положения
27. Формы и методы государственного регулирования рынка потребительских товаров и услуг
28. Защита интересов потребителей как важнейшее направление государственного





воздействия на потребительский рынок

29. Государственное регулирование ценообразования и создание конкурентной среды на потребительском рынке

30. Организационные формы предпринимательской деятельности в социальной сфере

31. Основные функции предпринимательской деятельности в сфере социальных услуг

32. Российский и зарубежный опыт государственного регулирования и стимулирования развития малого бизнеса в социальной сфере

33. Роль малого бизнеса в современной экономике

34. Особенности антикризисного управления на предприятиях рыночного сектора сферы социальных услуг

35. Общая характеристика социального предпринимательства

36. Основные формы социального предпринимательства в России

**Перечень примерных тестовых заданий для промежуточной аттестации (зачет 5 семестр)**

**1 Цель функционирования социальной сферы:**

1 удовлетворение потребительских ожиданий всех слоев общества

2 поддержка незащищенных слоев населения

3 увеличение государственных ассигнований на социальные нужды общества

4 нет правильного ответа

**2 Социальный фактор – это ...**

1 скрытая причина, мешающая позитивным переменам в социальной сфере

2 взаимодействие личностей с социальной сферой с целью получения услуг

3 набор условий направленных на повышение уровня жизни населения

4 нет правильного ответа

**3 Социальная политика – это ...**

1 система мер, направленных на создание условий для удовлетворения жизненных потребностей населения

2 движение во времени и пространстве определенной совокупности социальных факторов

3 совокупность взаимосвязанных и взаимодействующих групп населения и общественных институтов

4 все ответы верны

**4 Предмет экономики социальной сферы:**

1 механизм распределения ограниченных ресурсов для оказания реципиентам определенного объема и качества общественных услуг

2 эффективное вложение средств в «человеческий капитал»

3 выявление и смягчение противоречий между властью, бизнесом и обществом

4 прямая и обратная связь между органом власти и потребителем услуг социальной сферы

**5 Социальные нормы – это ...**

1 эталонные значения объема предоставления социальных услуг

2 специальные меры, направленные на создание условий, достаточных для существования незащищенных групп населения

3 система денежных пособий, компенсирующих основные виды утраты трудоспособности

4 единые или групповые для однородных территорий меры социальных потребно-



стей

**6 Социальное управление – это ...**

- 1 комплекс социальных льгот, пособий и других выплат
- 2 воздействие на процессы в социальной сфере для поддержания жизнеобеспечения

всех участников общественной жизни

- 3 управление социальными группами людей
- 4 комплекс властных институтов в социальной сфере

**7 Контроль качества общественных услуг осуществляют ...**

- 1 международные правозащитные организации
- 2 политические партии и профсоюзы
- 3 население
- 4 органы власти РФ

**8 Реальный покупатель образовательных услуг - ....**

- 1 родители или родственники школьников и студентов
- 2 издатели школьной литературы
- 3 общество
- 4 школьники

**9 Социальная сфера представляет собой ...**

1 комплекс услуг, совокупность которых определяет уровень благосостояния населения

2 комплекс крупных и средних предприятий в различных секторах экономики страны

3 совокупность управленческих решений направленных на повышение уровня жизни населения

- 4 все ответы верны

**10 Понятие социальной услуги в узком смысле приводится в:**

1 Конституции РФ

2 Федеральном законе от 28 декабря 2013 г. № 442-ФЗ «Об основах социального обслуживания граждан в Российской Федерации»

3 Федеральном законе от 06 октября 2003 № 131-ФЗ «Об общих принципах организации местного самоуправления в Российской Федерации»

4 Федеральном законе от 24 ноября 1995 № 181-ФЗ «О социальной защите инвалидов в Российской Федерации»

**11 Проблемное поле социальной сферы сосредоточено вокруг следующих направлений:**

1 уровень и качество социальной жизни (распределение социальной помощи, безработица, миграционная политика, занятость и т. д.)

- 2 образование
- 3 здравоохранение
- 4 все ответы верны

**12 Легитимизация – это ...**

- 1 меры по обеспечению социальной политики со стороны населения и властей
- 2 борьба с контрабандой, преступностью и различными формами рабства
- 3 комплекс социальных льгот, выплат и других пособий нуждающимся категориям населения

населения

- 4 все ответы верны

**13 Секторальная структура социальной сферой предусматривает, что все входящие в нее организации и учреждения могут относиться к одному из трех секторов:**



- 1 рыночному, нерыночному и государственному
- 2 государственному, коммерческому и неприбыльному
- 3 государственному, муниципальному и частному
- 4 свободному, регулируемому, переходному

**14 Развернутый документ, прорабатывающий в масштабах конкретной территории совокупность условий, необходимых для оптимизации социальной сферы, - это...**

- 1 социальная программа
- 2 нормативный правовой акт
- 3 социальная модель
- 4 социальный норматив

**15 Под структурой социальной сферы подразумевается:**

- 1 совокупность отраслей, предприятий, организаций, задачей которых является повышение уровня жизни населения
- 2 соотношение и взаимосвязи входящих в нее секторов и отраслей
- 3 объективные закономерности и определенные принципы социального управления
- 4 нет правильного ответа

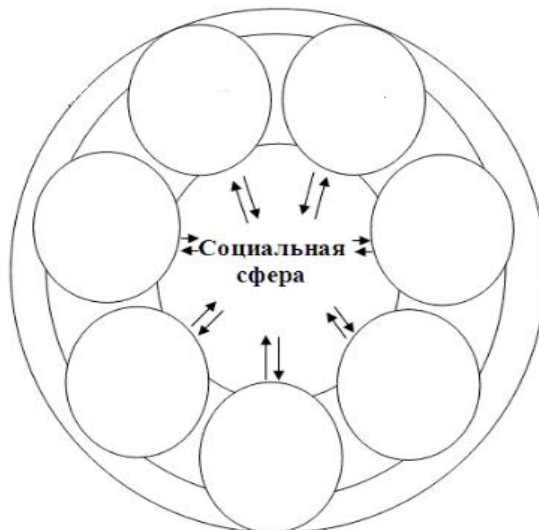
**Перечень типовых практических заданий для промежуточной аттестации (зачет 5 семестр)**

Задание 1. Дополните фразу: «Основным субъектом управления социальной сферы региона выступает \_\_\_\_\_». Кроме того, субъектами управления социальной сферы являются \_\_\_\_\_».

Задание 2. Перечислите внешние факторы, влияющие на функционирование социальной сферы территории:

1. \_\_\_\_\_
2. \_\_\_\_\_
3. \_\_\_\_\_
4. \_\_\_\_\_
5. \_\_\_\_\_

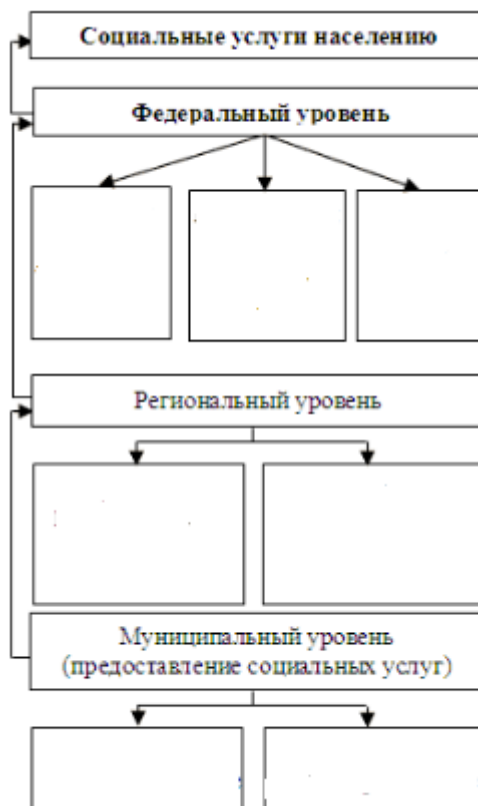
Задание 3. Заполните схему, характеризующую состав отраслей социальной сферы.



Задание 4. Заполните схему, характеризующую создание и реализацию социальных



услуг населению на разных уровнях власти.



Задание 5. Установите соответствие понятий и их определений.

Понятие	Определение
1) Социальная сфера	а) это существенные изменения в экономической, социальной, культурной, экологической и политической сферах, происходящие в результате конкретных действий и изменений моделей поведения отдельных лиц, сообществ и / или общества в целом.
2) Социальная среда	б) совокупность отраслей, предприятий, организаций, непосредственным образом связанных и определяющих образ и уровень жизни людей, их благосостояние и потребление.
3) Социальный эффект	в) совокупность социальных условий жизнедеятельности человека, оказывающих влияние на его сознание и поведение.

Задание 6. Дополните фразу: «Важнейшим компонентом социальной сферы является социальная инфраструктура. По своей внутренней организации инфраструктура социальной сферы представляет собой \_\_\_\_\_».

Задание 7. Сущность услуг как результатов экономической деятельности познается в сравнении основных характеристик (свойств) услуг и материальных благ (товаров). Заполните соответствующую таблицу.

Типичные характеристики (свойства) материальных благ и услуг

Материальные блага (товары)	Услуги

Задание 8. Дополните фразу: «Сфера социальных услуг отличается особым свойст-

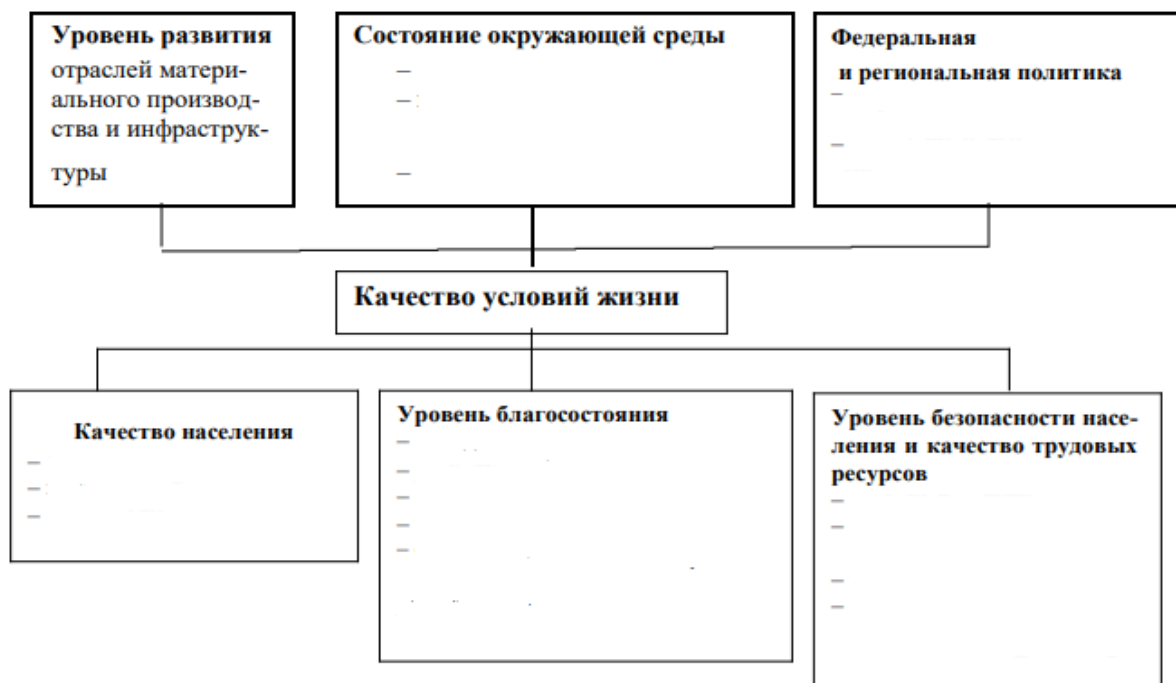


вом — \_\_\_\_\_, ограниченный трудозамещающий эффект научно-технического прогресса. Это порождает сравнительно высокую способность многих отраслей социальной сферы к \_\_\_\_\_. Благодаря этому социальная сфера выполняет важную социальную функцию — \_\_\_\_\_».

Задание 9. Понятие социальной услуги в узком смысле приводится в Федеральном законе от 28 декабря 2013 г. № 442-ФЗ «Об основах социального обслуживания граждан в Российской Федерации». Представьте трактовку данного понятия из закона.

Задание 10. В социальной сфере оказываются как услуги, которые непосредственно направлены на развитие человеческого капитала и человеческого потенциала людей, так и услуги, способствующие созданию социальных условий жизнедеятельности людей. Приведите примеры этих двух групп услуг.

Задание 11. Заполните схему Система показателей, характеризующих качество жизни населения, качество условий жизни.



Система показателей, характеризующих качество жизни населения, качество условий жизни

Задание 12. Дайте определение понятия Социальная политика.

Задание 13. Установите соответствие принципов социальной политики и их сущности.

Принципы	Сущность
1. Принцип социальной справедливости.	а) предусматривает предоставление гражданам гарантированного государством минимума социальных услуг по обучению, воспитанию, духовному и физическому развитию, профессиональной подготовке и рациональному трудоустройству, объем, виды и качество которых должны обеспечить необходимое развитие личности и подготовку к самостоятельной жизни.
2. Принцип индивидуальной	б) предусматривает результат деятельности целостной



социальной ответственности.		системы законодательно закреплённых экономических, юридических и социальных прав и свобод, социальных гарантий граждан, обеспечивающих населению определённый минимальный уровень социальной безопасности и жизнедеятельности.
3. Принцип солидарности	социальной	в) предусматривает оказание предпочтения общественным инициативам, по сравнению с соответствующей деятельностью государственных органов и учреждений при финансировании мероприятий в области социальной политики. Этот принцип предполагает законодательное регулирование взаимодействия государственных и негосударственных структур в социальной сфере и поддержку последних. Реализация принципа субсидиарности позволяет не только более эффективно использовать существующие материальные ресурсы, но и более гибко реагировать на вновь возникающей социальные запросы и привлекать к решению социальных проблем самих граждан.
4. Принцип партнерства	социального	г) уравнивательный тип справедливости представляет людям одинаковые возможности, что, безусловно, оправдано в ситуации социального старта, в том случае, когда слабость одних индивидов по сравнению с другими, является объективной. Однако, удовлетворение потребностей личности на единообразном уровне снижает мотивацию к труду, творчеству и успеху.
5. Принцип компенсации	социальной	д) заключается в том, что современное общество призвано встречать социальные затруднения как единая система, внутри которой происходит перераспределение социальной состоятельности от более сильных к менее сильным. Это происходит путем перераспределения денежных средств через систему налогов и пособий и перераспределения социальных ресурсов, то есть доступа к социальным коммуникациям, культуре, здравоохранению, образованию.
6. Принцип защищенности	социальной	е) призван обеспечить правовую и социальную защищенность граждан, необходимую для восполнения ограничений, обусловленных их социальным статусом. Он предполагает создание доступной сферы жизнедеятельности, предоставление определенных льгот и соответствующего социального обслуживания.
7. Принцип гарантий	социальных	ж) в основе которого лежит система трипартизма, то есть участия в переговорах по социально-трудовым вопросам трех сторон: государственной власти, работников и работодателей. Этот принцип определяет равновесие сторон на переговорах при принятии решений, равная для всех сторон обязательность исполнения договоренностей и равная ответственность сторон за выполнение принятых обязательств.



8. Принцип субсидиарности (поддержки)	з) неразрывно связан с принципом социальной справедливости и требует от индивида, семьи, малой группы приложения максимальных усилий для самопомощи и самообеспечения. При этом общество или государство должны лишь восполнять индивидам и семьям те виды или объемы помощи, которые они не могут обеспечить самостоятельно, помогать в решении тех проблем, которые выходят за рамки компетенции индивида или семьи, либо вмешиваться в чрезвычайных, кризисных ситуациях.
---------------------------------------	--

Задание 14. Установите соответствие концепций социального развития и их характеристик.

1. Концепция базовых нужд	а) В концепции во главу угла ставится не способность к производительному труду (т.е. экономическая ценность индивида), а само развитие человека через расширение возможностей выбора благодаря росту продолжительности жизни, образования и дохода.
2. Концепция качества жизни	б) В концепции предусматривается накопление его может осуществляться в различных формах. Это развитие способностей и навыков во время обучения, а также их приобретение в ходе профессиональной деятельности. Это забота о здоровье, получение информации и другие формы, обеспечивающие развитие интеллектуальных и физических способностей человека с целью повышения эффективности его труда.
3. Теория человеческого капитала	в) В концепции предусматривается обязательное удовлетворение минимальных потребностей и улучшение общественных услуг, соблюдение прав человека и «развитие через участие» людей в принятии решений и их реализации
4. Концепция развития человеческого потенциала	г) В концепции предусматривается принципиальное отличие в расширении числа компонентов, обеспечивающих благосостояние не только в экономическом смысле, но и в широком социальном.

Задание 15. Дополните фразу: «Под \_\_\_\_\_ подразумевается общая схема описания важнейших элементов социальной политики, ее целей, задач, инструментария, форм реализации во взаимосвязи с обесславливающими ее экономическими, демографическими, политическими и другими факторами».

Задание 16. Установите соответствие моделей социальной политики и их характеристик.

1. Патерналистская модель социальной политики	а) Идея солидарности различных социально-экономических групп и слоев населения. Рестриктивный (ограничительный) характер модели. Подобная рестриктивность касается как личных доходов населения, так и доходов предпринимателей, и реализуется с помощью прогрессивной налоговой системы, которая позволяет изъять в государственный бюджет
---	---



	<p>значительную часть первично распределяемых доходов. Высокий уровень качества и общедоступность социальных услуг. слабая связь между характером и эффективностью труда отдельного работника и уровнем его социального обеспечения; нивелирование в оплате труда вследствие жесткой рестриктивной системы. Слабая конкуренция в деятельности организаций и учреждений социальной сферы.</p>
2. Шведская модель благосостояния	<p>б) Государство — единственный институт современного общества, не имеющий собственных интересов и поэтому способный выступать посредником между классами и действовать в соответствии с общественными интересами. Модель выполняет функции не только социального амортизатора (например, в виде поддержки безработных, программ занятости, переподготовки и профессиональной ориентации лиц, потерявших работу, и т.п.), но и функции существенного улучшения качества рабочей силы. Предоставление социальных гарантий в старости и в экстраординарных случаях.</p>
3. Концепция “государства благосостояния”	<p>в) Усиление рыночного начала в социальной сфере взамен широкого государственного вмешательства. Частичное разгосударствление социальной сферы, расширение применения рыночных инструментов в функционировании социальных отраслей. Диверсификация социальных учреждений по формам собственности, условиям предоставления услуг, направленности услуг на определенные группы населения. Селективность, избирательность, ориентация на четко определенные группы населения или на отдельные типичные жизненные ситуации, требующие помощи со стороны государства. Ориентация на традиционные ценности и социальные институты, такие как семья, местные общины, неприбыльные организации.</p>
4. Концепция “социального рыночного хозяйства”	<p>г) Центральное руководство берет на себя ответственность за экономическое положение и одновременно претендует на использование любого инструмента из арсенала административных средств, который представляется ему наиболее целесообразным. Жесткое директивное регулирование производства, распределения и обмена социальными благами и услугами. Огосударствление социальной сферы, ее отдельных отраслей и учреждений. Чрезвычайно слабое развитие, а часто и отсутствие, рыночных отношений в отраслях социальной сферы. Равенство в потреблении материальных благ и услуг. Гарантированная всеобщая занятость.</p>
5. Рыночная модель социальной политики	<p>д) Признание экономической свободы предпринимателя и отрицание административного вмешательства в экономику поскольку именно рыночная свобода создает экономические, ресурсные предпосылки для достижения социальных целей. Система социальных амортизаторов, не позволяющих любому гражданину опускаться ниже установленной черты бедности. Но при этом государство старается не брать на себя</p>





	выполнение таких социальных задач, которые под силу самим гражданам. Сохраняется рыночный характер предоставления большинства социальных услуг.
--	---

Задание 17. Дополните фразу: «Материально-технический потенциал социальной сферы создает вещественные условия для труда ее работников. Базовой составляющей материально-технического потенциала являются \_\_\_\_\_».

Задание 18. Перечислите специфические показатели, определяющие обеспеченность ими бюджетных учреждений и используемые для характеристики состояния основных производственных фондов.

Задание 19. Приведите примеры такого показателя для специфической характеристики бюджетных учреждений социальной сферы как фондообеспеченность в расчете на единицу контингента.

Задание 20. Назовите особенности трудового потенциала производства услуг социальной сферы, которые определяются специфическим характером социальных услуг.

Задание 21. Социальные услуги как экономические блага могут быть классифицированы следующим образом:

1. \_\_\_\_\_;
2. \_\_\_\_\_;
3. \_\_\_\_\_.

Задание 22. Назовите свойства, которыми характеризуются социальные услуги как чистое общественное благо (чистые общественные услуги).

Задание 23. Назовите свойства, которыми характеризуются частные услуги в чистом виде (как чистые частные блага).

Задание 24. Приведите примеры частных услуг в чистом виде (как чистых частных благ).

Задание 25. Установите соответствие между группировками институциональных структур сферы социальных услуг (учреждений, организаций и предприятий) и их характеристиками.

1. Казенные учреждения	а) оказывают в основном социально-культурные услуги, функционируют на основе смешанной многоканальной системы финансирования с использованием бюджетных субсидий, обладают правом хозяйственного ведения в сфере внебюджетного финансирования, и вместе с тем расходование их бюджетных средств находится под контролем системы государственного казначейства. За государственными и муниципальными органами управления не сохраняется субсидиарная ответственность по их обязательствам.
2. Бюджетные и автономные учреждения	б) функционируют на основе предпринимательской деятельности, т. е. деятельности с целью получения прибыли, сопряженной с коммерческим риском, выступают как субъекты рынка услуг.
3. Негосударственные некоммерческие организации	в) оказывают государственные и муниципальные услуги на нерыночной основе, функционируют на основе принципа оперативного управления и финансируются исключительно бюджетными средствами в соответствии со сметой расходов бюджетного учреждения, а контроль за исполнением их сметных расходов осуществляется через систему государст-



	венного казначейства
4. Коммерческие организации	г) оказывают разнообразные услуги социальной и благотворительной направленности, функционируют на основе смешанного финансирования, сочетающего сильную диверсификацию негосударственных финансовых поступлений с возможностями получения бюджетных ассигнований в случае участия в реализации государственного социального заказа. Хозяйственная деятельность отличается большой финансовой независимостью (автономией).

Задание 26. Заполните таблицу примерами форм финансирования государством образовательной деятельности

Формы финансирования государством образовательной деятельности

Финансирование образовательных организаций		Финансирование учащихся	
Прямое	косвенное	прямое	косвенное

Задание 27. Заполните таблицу примерами форм прямого государственного финансирования культурной деятельности

Формы прямого государственного финансирования культурной деятельности

Финансирование деятельности организаций культуры и культурных проектов	Финансовая поддержка лиц творческих профессий

Задание 28. Дайте определение понятия Социальный предприниматель.

Задание 29. Назовите виды услуг социальной направленности, оказание которых принято относить к направлениям деятельности социального предпринимателя.

Задание 30. Приведите примеры социального предпринимательства в нашей стране.

Задание 31. Назовите распространенные меры поддержки субъектов социального предпринимательства.

Задание 32. Государственно-частное партнерство выступает эффективным инструментом в развитии социальной сферы общества, так как напрямую связано с разработкой социально-значимых проектов для общества. Заполните таблицу, приведите выгоды органов власти и предпринимательских структур при реализации социально-значимых проектов с привлечением частных инвестиций.

Выгоды участников государственно-частного партнерства

Интересы сторон	Выгоды
Органы власти государства	
Предпринимательские структуры	



Задание 33. Дополните фразу: «\_\_\_\_\_ – это соотношение затрат на проведение социальных мероприятий с полученными результатами. Поэтому обеспечение социальной сферы нельзя рассматривать с точки зрения размеров ее финансирования, необходимо оценивать эффективность распределения ресурсов».

Задание 34. Дополните фразу: «В управлении социальной сферой, как одного из основных объектов государственного управления, результаты должны оцениваться, главным образом, по \_\_\_\_\_ эффекту, представляющему собой \_\_\_\_\_

\_\_\_\_\_».

Задание 35. Дополните фразу: «Производственный эффект возникает тогда, когда тот или иной управляемый объект призван производить \_\_\_\_\_

\_\_\_\_\_». Такой эффект управления, выражаемый в результатах деятельности управляемых объектов, заключается в \_\_\_\_\_

\_\_\_\_\_».

Задание 36. Дополните фразу: «\_\_\_\_\_ эффект говорит об уровне соответствия спроса и предложения на тот или иной продукт (услугу). Производитель получает реальную плату за произведенный продукт - возврат затраченных ресурсов плюс доход, что является стимулом для дальнейшего производства».

Задание 37. С целью повышения результативности и эффективности управления в социальной сфере выделяют следующие методы и подходы, зарекомендовавшие себя как наиболее прогрессивные. Установите их соответствие с характеристиками.

1. Создание «конкурентной бюрократии»	а) Данный способ позволяет непосредственному получателю услуги самостоятельно выбирать бюджетную организацию. Например - «родовые сертификаты».
2. Создание негосударственных и неправительственных учреждений социальной сферы.	б) Данный способ является эффективным при условии отсутствия параллельного бюджетного финансирования в данной организации.
3. Правило «двух третей»	в) Финансирование может определяться на основе целевых субсидий или ваучеров.
4. Конкурентный тендер и передача на подряд.	г) Данная система представляет собой государственные учреждения, предоставляющие социальные услуги, которые конкурируют между собой. Данным организациям предоставляется возможность самостоятельно использовать прибыль.
5. Трансферты и ваучеры.	д) Применяется при голосовании за бюджетные ассигнования госучреждениям.
6. Введение платы за услуги	е) Данный способ позволяет усилить контроль за качеством предоставления услуг.

Задание 38. Приведите примеры показателей социального развития по следующим разделам:

1. Социально-демографические - \_\_\_\_\_
2. Социально-трудовые - \_\_\_\_\_



3. Уровень и качество жизни населения - \_\_\_\_\_
4. Жилищное обеспечение населения - \_\_\_\_\_
5. Здоровье населения и здравоохранение - \_\_\_\_\_
6. Народное образование, культура, информационные услуги - \_\_\_\_\_.
7. Экономическая и социальная безопасность - \_\_\_\_\_

Задание 39. Дополните фразу: «В РФ государственное регулирование и контроль качества услуг социальной сферы осуществляется посредством \_\_\_\_\_».

Задание 40. Назовите нормативно-правовые акты, правовыми нормами которых осуществляется государственное регулирование и контроль качества услуг социальной сферы.

#### **7.4 Содержание занятий семинарского типа**

*Занятия семинарского типа* – одна из форм учебных занятий, направленная на развитие самостоятельности учащихся и приобретение различных умений и навыков.

Занятие семинарского типа представляет собой комплексную форму и завершающее звено в изучении предусмотренных в рабочей программе тем дисциплины. Комплексность данной формы занятий определяется тем, что в ходе проведения занятия сочетаются выступления студентов и преподавателя; положительное толкование (рассмотрение) обсуждаемой проблемы и анализ различных, часто дискуссионных позиций; обсуждение мнений студентов и разъяснение (консультация) преподавателя; углубленное изучение теории и приобретение навыков умения ее использовать в практической работе.

Количество часов занятий семинарского типа по дисциплине определено рабочим учебным планом направления подготовки 38.03.04 «Государственное и муниципальное управление».

Занятия семинарского типа по дисциплине «Государственное и муниципальное управление социальной сферой» проводятся *в форме практических занятий*.

В системе подготовки практические занятия занимают большую часть времени, отводимого на самостоятельное обучение. Являясь как бы дополнением к лекционному курсу, они закладывают и формируют основы направления подготовки и компетентностного подхода заданного профиля. Содержание занятий и методика их проведения должны обеспечивать развитие творческой активности личности. Они развивают научное мышление, речь студентов, позволяют проверить их знания. Поэтому практические занятия выполняют не только познавательную и воспитательную функции, но и функцию контроля роста обучающихся как творческих личностей.

Практические занятия предполагают предварительную подготовку студентов по плану практического занятия. Готовясь к практическому занятию, студент должен ознакомиться с материалом соответствующей лекции, учебной литературы, которые по своему содержанию представляют теоретическую базу курса. Важной задачей для студентов является проработка всех вопросов не только на основе учебной литературы, но и дополнительных источников.

#### **Тематика практических занятий**

##### **Раздел 1. Теория и методология управления социальной сферой** **Практическое занятие 1.**

*Вид практического занятия:* устный и\или письменный экспресс- опрос по контрольным вопросам



*Тема занятия:* Методологические основы управления в социальной сфере

*План практического занятия:* Отраслевой состав социальной сферы. Особенности отраслевой структуры социальной сферы. Подходы к определению структурных элементов социальной сферы. Интересы, потребности, ожидания и стимулы, обеспечивающие связь индивида (групп) с социумом, включенность личности в общественный процесс. Социальные группы, классы, слои и отношения между ними (социальная структура общества). Организации, реализующие функции социальной сферы в различных отраслях народного хозяйства (инфраструктура социальной сферы).

*Целью практического занятия* является закрепление и расширение теоретических знаний о сущности и экономическом содержании социальной сферы как объекта управления.

*Практические навыки:* В результате изучения данной темы студент должен знать подходы к определению структурных элементов социальной сферы, социальные группы, классы, слои и отношения между ними (социальная структура общества), организации, реализующие функции социальной сферы в различных отраслях народного хозяйства (инфраструктура социальной сферы).

*Контрольные вопросы и задания:*

1. Три сектора в хозяйственном механизме социальной сферы.
2. Роль и функции организаций трех секторов в отраслях социальной сферы.
3. Соотношение, удельный вес трех секторов в различных отраслях социальной сферы.
4. Система социальной защиты населения РФ
5. Система социального обслуживания населения
6. Управление образованием
7. Концепции управления социальной сферой (концепция человеческого капитала и др.).

*Задание 1.*

Составить таблицу, раскрывающую основные положения разных концепций управления социальной сферой.

Заполните таблицу:

Название концепции	Краткая характеристика	Область применения	Достоинства	Недостатки

*Задание 2.*

На примере конкретного региона составьте схему управления социальной сферой, включая основные субъекты и объекты. Дайте характеристику данной системы, опишите механизм взаимодействия социальной сферы данного региона с другими социально-экономическими системами.

*Задание 3.*

Составьте схему управления социальной сферой, содержащую основные отрасли и направления регулирования.

*Задание 4.*

Заполните следующую таблицу:

Концепции управления социальной сферой

Название концепции	Краткая характеристика	Область применения	Достоинства	Недостатки




**Задание 4.**

Дополните фразу: «Основным субъектом управления социальной сферы региона выступает \_\_\_\_\_». Кроме того, субъектами управления социальной сферы являются \_\_\_\_\_».

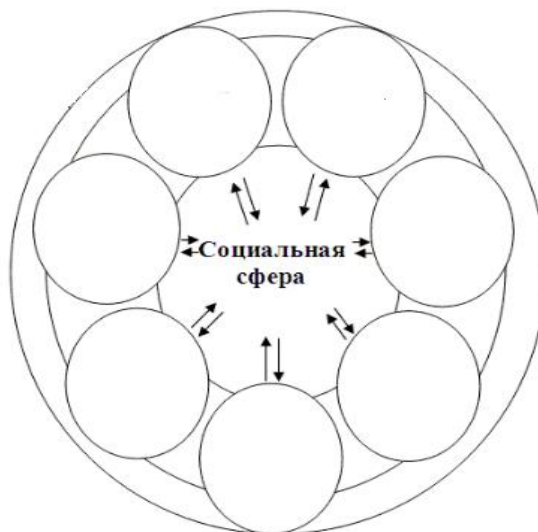
**Задание 5.**

Перечислите внешние факторы, влияющие на функционирование социальной сферы территории:

1. \_\_\_\_\_
2. \_\_\_\_\_
3. \_\_\_\_\_
4. \_\_\_\_\_
5. \_\_\_\_\_

**Задание 6.**

Заполните схему, характеризующую состав отраслей социальной сферы.



**Задание 7.**

Установите соответствие понятий и их определений.

Понятие	Определение
1) Социальная сфера	а) это существенные изменения в экономической, социальной, культурной, экологической и политической сферах, происходящие в результате конкретных действий и изменений моделей поведения отдельных лиц, сообществ и / или общества в целом.
2) Социальная среда	б) совокупность отраслей, предприятий, организаций, непосредственным образом связанных и определяющих образ и уровень жизни людей, их благосостояние и потребление.
3) Социальный эффект	в) совокупность социальных условий жизнедеятельности человека, оказывающих влияние на его сознание и поведение.



**Задание 8.**

Установите соответствие принципов социальной политики и их сущности.

Принципы	Сущность
1. Принцип социальной справедливости.	а) предусматривает предоставление гражданам гарантированного государством минимума социальных услуг по обучению, воспитанию, духовному и физическому развитию, профессиональной подготовке и рациональному трудоустройству, объем, виды и качество которых должны обеспечить необходимое развитие личности и подготовку к самостоятельной жизни.
2. Принцип индивидуальной социальной ответственности.	б) предусматривает результат деятельности целостной системы законодательно закрепленных экономических, юридических и социальных прав и свобод, социальных гарантий граждан, обеспечивающих населению определенный минимальный уровень социальной безопасности и жизнедеятельности.
3. Принцип социальной солидарности	в) предусматривает оказание предпочтения общественным инициативам, по сравнению с соответствующей деятельностью государственных органов и учреждений при финансировании мероприятий в области социальной политики. Этот принцип предполагает законодательное регулирование взаимодействия государственных и негосударственных структур в социальной сфере и поддержку последних. Реализация принципа солидарности позволяет не только более эффективно использовать существующие материальные ресурсы, но и более гибко реагировать на вновь возникающие социальные запросы и привлекать к решению социальных проблем самих граждан.
4. Принцип социального партнерства	г) уравнивательный тип справедливости представляет людям одинаковые возможности, что, безусловно, оправдано в ситуации социального старта, в том случае, когда слабость одних индивидов по сравнению с другими, является объективной. Однако, удовлетворение потребностей личности на единообразном уровне снижает мотивацию к труду, творчеству и успеху.
5. Принцип социальной компенсации	д) заключается в том, что современное общество призвано встречать социальные затруднения как единая система, внутри которой происходит перераспределение социальной состоятельности от более сильных к менее сильным. Это происходит путем перераспределения денежных средств через систему налогов и пособий и перераспределения социальных ресурсов, то есть доступа к социальным коммуникациям, культуре, здравоохранению, образованию.
6. Принцип социальной защищенности	е) призван обеспечить правовую и социальную защищенность граждан, необходимую для восполнения ог-



	раничений, обусловленных их социальным статусом. Он предполагает создание доступной сферы жизнедеятельности, предоставление определенных льгот и соответствующего социального обслуживания.
7. Принцип социальных гарантий	ж) в основе которого лежит система трипартизма, то есть участия в переговорах по социально-трудовым вопросам трех сторон: государственной власти, работников и работодателей. Этот принцип определяет равноправие сторон на переговорах при принятии решений, равная для всех сторон обязательность исполнения договоренностей и равная ответственность сторон за выполнение принятых обязательств.
8. Принцип subsidiarity (поддержки)	з) неразрывно связан с принципом социальной справедливости и требует от индивида, семьи, малой группы приложения максимальных усилий для самопомощи и самообеспечения. При этом общество или государство должны лишь восполнять индивидам и семьям те виды или объемы помощи, которые они не могут обеспечить самостоятельно, помогать в решении тех проблем, которые выходят за рамки компетенции индивида или семьи, либо вмешиваться в чрезвычайных, кризисных ситуациях.

**Задание 9.**

Установите соответствие концепций социального развития и их характеристик.

1. Концепция базовых нужд	а) В концепции во главу угла ставится не способность к производительному труду (т.е. экономическая ценность индивида), а само развитие человека через расширение возможностей выбора благодаря росту продолжительности жизни, образования и дохода.
2. Концепция качества жизни	б) В концепции предусматривается накопление его может осуществляться в различных формах. Это развитие способностей и навыков во время обучения, а также их приобретение в ходе профессиональной деятельности. Это забота о здоровье, получение информации и другие формы, обеспечивающие развитие интеллектуальных и физических способностей человека с целью повышения эффективности его труда.
3. Теория человеческого капитала	в) В концепции предусматривается обязательное удовлетворение минимальных потребностей и улучшение общественных услуг, соблюдение прав человека и «развитие через участие» людей в принятии решений и их реализации
4. Концепция развития человеческого потенциала	г) В концепции предусматривается принципиальное отличие в расширении числа компонентов, обеспечивающих благосостояние не только в экономическом смысле, но и в широком социальном.





*Задание 10.*

Установите соответствие моделей социальной политики и их характеристик.

1. Патерналистская модель социальной политики	а) Идея солидарности различных социально-экономических групп и слоев населения. Рестриктивный (ограничительный) характер модели. Подобная рестриктивность касается как личных доходов населения, так и доходов предпринимателей, и реализуется с помощью прогрессивной налоговой системы, которая позволяет изъять в государственный бюджет значительную часть первично распределяемых доходов. Высокий уровень качества и общедоступность социальных услуг. слабая связь между характером и эффективностью труда отдельного работника и уровнем его социального обеспечения; нивелирование в оплате труда вследствие жесткой рестриктивной системы. Слабая конкуренция в деятельности организаций и учреждений социальной сферы.
2. Шведская модель благосостояния	б) Государство — единственный институт современного общества, не имеющий собственных интересов и поэтому способный выступать посредником между классами и действовать в соответствии с общественными интересами. Модель выполняет функции не только социального амортизатора (например, в виде поддержки безработных, программ занятости, переподготовки и профессиональной ориентации лиц, потерявших работу, и т.п.), но и функции существенного улучшения качества рабочей силы. Предоставление социальных гарантий в старости и в экстраординарных случаях.
3. Концепция “государства благосостояния”	в) Усиление рыночного начала в социальной сфере взамен широкого государственного вмешательства. Частичное разгосударствление социальной сферы, расширение применения рыночных инструментов в функционировании социальных отраслей. Диверсификация социальных учреждений по формам собственности, условиям предоставления услуг, направленности услуг на определенные группы населения. Селективность, избирательность, ориентация на четко определенные группы населения или на отдельные типичные жизненные ситуации, требующие помощи со стороны государства. Ориентация на традиционные ценности и социальные институты, такие как семья, местные общины, неприбыльные организации.
4. Концепция “социального рыночного хозяйства”	г) Центральное руководство берет на себя ответственность за экономическое положение и одновременно претендует на использование любого инструмента из арсенала административных средств, который представляется ему наиболее целесообразным. Жесткое директивное регулирование производства, распределения и обмена социальными благами и услугами. Огосударствление социальной сферы, ее отдельных отраслей и учреждений. Чрезвычайно слабое развитие, а часто и отсутствие, рыночных отношений в отраслях социальной сферы. Равенство в потреблении материальных благ и



	услуг. Гарантированная всеобщая занятость.
5. Рыночная модель социальной политики	д) Признание экономической свободы предпринимателя и отрицание административного вмешательства в экономику поскольку именно рыночная свобода создает экономические, ресурсные предпосылки для достижения социальных целей. Система социальных амортизаторов, не позволяющих любому гражданину опускаться ниже установленной черты бедности. Но при этом государство старается не брать на себя выполнение таких социальных задач, которые под силу самим гражданам. Сохраняется рыночный характер предоставления большинства социальных услуг.

*Тестовые задания для самоконтроля:*

1. Какие и чьи потребности удовлетворяет социальная сфера?

А. Материальные и духовные потребности человека как физического лица и гражданина.

Б. Моральные и духовные потребности человека как физического лица и гражданина.

В. Материальные и духовные потребности человека как физического лица.

Г. Материальные и духовные потребности человека.

2. Что является объектом социального управления?

А. Все население, но осуществляется оно с помощью индивидуального подхода к классу, социальному слою, семье, человеку с учетом потребности каждого.

Б. Все население, но осуществляется оно с помощью индивидуального подхода к классу, социальному слою, семье, человеку с учетом особенности каждого.

В. Все население, но осуществляется оно с помощью специфического подхода к классу, социальному слою, семье, человеку с учетом специфики потребностей каждого.

Г. Все население, но осуществляется оно с помощью индивидуального подхода к классу, социальному слою, семье, человеку с учетом специфики потребностей каждого.

3. Каким образом государство воздействует на общественные отношения, связанные с использованием материальных и духовных благ?

А. Через рычаги специального управления государство воздействует на общественные отношения, связанные с использованием материальных и духовных благ, создает предпосылки для цивилизованного разрешения противоречий, неизбежных в этой жизненно важной сфере.

Б. Через рычаги социального управления государство воздействует на общественные отношения, связанные с использованием материальных и духовных благ, создает предпосылки для цивилизованного разрешения противоречий, неизбежных в этой жизненно важной сфере.

В. Через рычаги государственного управления оно воздействует на общественные отношения, связанные с использованием материальных и духовных благ, создает предпосылки для цивилизованного разрешения противоречий, неизбежных в этой жизненно важной сфере.

Г. Через рычаги социального управления государство воздействует на общественные отношения, связанные с использованием материальных и духовных благ, создает предпосылки для правового разрешения противоречий, неизбежных в этой жизненно важной сфере.

4. В чем состоит стратегическая цель социального управления?



- А. В сохранении народа.
  - Б. В сбережении здоровья народа.
  - В. В сбережении народа.
  - Г. В сбережении и развитии народа.
5. Что провозглашает Конституция РФ в области социального обеспечения населения?

А. Конституция РФ провозглашает Россию социальным государством, политика которого направлена на предоставление условий, обеспечивающих достойную жизнь и свободное развитие человека.

Б. Конституция РФ провозглашает Россию социальным государством, политика которого направлена на создание условий, обеспечивающих достойную жизнь и свободное развитие человека.

В. Конституция РФ провозглашает Россию социальным государством, политика которого направлена на предоставление гарантированных условий, обеспечивающих достойную жизнь и свободное развитие человека.

Г. Конституция РФ провозглашает Россию социальным государством, политика которого направлена на реализацию условий, обеспечивающих достойную жизнь и свободное развитие человека.

*Примерная тематика реферативных докладов:*

1. Социальная политика трансформирующегося общества.
2. Модели социального государства в современном мире.
3. Этические аспекты управления в социальной сфере.
4. Модель социального рыночного хозяйства (на примере Германии).

*Продолжительность практического занятия по теме: 2 академических часа / 1 академический час.*

## **Практическое занятие 2.**

*Вид практического занятия:* устный и\или письменный экспресс- опрос по контрольным вопросам

*Тема занятия:* Особенности услуг социальной сферы

*План практического занятия:* Экономическая природа и сущность услуги и ее отличие от товара. Основные тенденции и факторы развития социальной сферы. Специфика воспроизводства кадрового потенциала в социальной сфере. Классификация отраслей, видов экономической деятельности и услуг в социальной сфере.

*Целью практического занятия* является закрепление и расширение теоретических знаний об особенностях услуг социальной сферы.

*Практические навыки:* В результате изучения данной темы студент должен знать экономическая природа и сущность услуги и ее отличие от товара, особенности функционирования рыночного механизма в сфере платных социальных услуг.

*Контрольные вопросы и задания:*

1. В чем заключается ”стратегическая сервисная концепция”? Перечислите ее элементы.
2. В чем выражаются стратегии лидерства по издержкам и дифференциации для организаций сферы услуг?
3. В чем заключается специфика барьеров вхождения организаций сферы услуг в отрасль?
4. Перечислите стадии достижения конкурентоспособности организаций сферы услуг (Р. Чейз). Охарактеризуйте эти стадии.



5. Укажите причины роста международной конкуренции в сфере услуг (М. Портер).
6. Приведите формы международной конкуренции в сфере услуг (М. Потрер).
7. Перечислите национальные конкурентные преимущества в сфере услуг (М. Потрер).
8. Проиллюстрируйте детерминанты конкурентных преимуществ стран для сферы услуг (М. Портер).

*Примерная тематика реферативных докладов:*

1. Проблемы и перспективы развития рынка платных услуг социальной сферы
2. Ресурсы домашних хозяйств как основной источник развития социальной сферы.
3. Проблемы функционирования и перспективы развития отрасли "социальное обеспечение".

*Продолжительность практического занятия по теме:* 4 академических часа / 1 академический час.

### **Практическое занятие 3.**

*Вид практического занятия:* устный и/или письменный экспресс- опрос по контрольным вопросам

*Тема занятия:* Государственные и муниципальные услуги, оказываемые населению

*План практического занятия:* Понятие «государственная услуга» в широком и узком смысле. Принципы предоставления государственных и муниципальных услуг. Сравнительная характеристика государственных услуг и услуг частного сектора. Права заявителей при получении государственных и муниципальных услуг.

*Контрольные вопросы и задания:*

1. С какого года стало широко использоваться понятие «государственные услуги» в современной России?
2. Раскройте понятие государственной услуги в широком смысле.
3. Дайте определения государственной и муниципальной услуги в соответствии с Федеральным законом от 27 июля 2010 г. № 210-ФЗ «Об организации предоставления государственных и муниципальных услуг»
4. Назовите группы электронных государственных услуг, представленных на портале [www.gosuslugi.ru](http://www.gosuslugi.ru).
5. Перечислите принципы предоставления государственных и муниципальных услуг
6. Как называются нормативные правовые акты, устанавливающие порядок предоставления и стандарты предоставления государственных и муниципальных услуг?
7. Дайте характеристику исполнителей государственных услуг по следующим показателям: организационно-правовая форма производителя государственной услуги, основание оказания услуг, форма финансирования, вид производственного блага.
8. Назовите особенности государственных и муниципальных услуг по сравнению с услугами в частном секторе экономики.
9. Определите границы и раскройте структуру законодательства, регламентирующего государственные и муниципальные услуги.
10. Соотнесите между собой деятельность федеральных органов исполнительной власти по осуществлению государственного контроля и надзора, а также деятельность по оказанию (предоставлению) государственных услуг.

*Домашнее задание:*

Письменно раскройте следующие вопросы:

1. Сформулируйте понятие, определите структуру и охарактеризуйте участников



процедур предоставления государственных и муниципальных услуг.

2. Охарактеризуйте требования к взаимодействию с заявителем при предоставлении государственных услуг.

3. Раскройте требования к межведомственному информационному взаимодействию при предоставлении государственных услуг.

4. Дайте определение и раскройте содержание межведомственного запроса о предоставлении документов и информации, необходимых для предоставления государственных услуг, в рамках межведомственного информационного взаимодействия.

5. Охарактеризуйте требования к взиманию с заявителя платы за предоставление государственных услуг.

*Продолжительность практического занятия по теме:* 4 академических часа / 1 академический час.

#### **Практическое занятие 4.**

*Вид практического занятия:* устный и\или письменный экспресс- опрос по контрольным вопросам

*Тема занятия:* Ресурсный потенциал социальной сферы

*План практического занятия:* Понятие и характеристики материально-технического потенциала отраслей социальной сферы. Отличия воспроизводства основных фондов в сфере социальных услуг и в материальном производстве. Понятие и особенного трудового потенциала отраслей социальной сферы.

*Контрольные вопросы и задания:*

1. Что является базовой составляющей материально-технического потенциала социальной сферы?

2. Перечислите характеристики состояния основных непроизводственных фондов используются специфические показатели, определяющие обеспеченность ими бюджетных учреждений.

3. С какой целью применяют разработанные нормы фондообеспеченности потребителей социальных услуг в бюджетных учреждениях по каждому виду основных средств?

4. Назовите известные вам методы начисления амортизации

5. Перечислите отличия воспроизводства основных фондов в сфере социальных услуг и в материальном производстве

6. Назовите особенности действия трудового потенциала социальной сферы.

7. С чем связано, что частичная занятость получила наибольшее распространение в таких отраслях как здравоохранение и образование?

*Задание 1.*

Дополните фразу: «Материально-технический потенциал социальной сферы создает вещественные условия для труда ее работников. Базовой составляющей материально-технического потенциала являются \_\_\_\_\_».

*Задание 2.*

Перечислите специфические показатели, определяющие обеспеченность ими бюджетных учреждений и используемые для характеристики состояния основных непроизводственных фондов.

*Задание 3.*

Приведите примеры такого показателя для специфической характеристики бюджетных учреждений социальной сферы как фондообеспеченность в расчете на единицу контингента.

*Задание 4.*



Назовите особенности трудового потенциала производства услуг социальной сферы, которые определяются специфическим характером социальных услуг.

*Продолжительность практического занятия по теме: 2 академических часа / 1 академический час.*

## **Раздел 2. Основы управления и экономики социальной сферы**

### **Практическое занятие 5.**

*Вид практического занятия:* устный и\или письменный экспресс- опрос по контрольным вопросам

*Тема занятия:* Принципы разграничения бюджетного и рыночного секторов в сфере социальных услуг

*План практического занятия:* Чистые общественные услуги. Чистые частные услуги. Услуги смешанного характера. Факторы, влияющие на соотношение рыночного и нерыночных секторов услуг социальной сферы. Институциональные структуры сферы социальных услуг.

*Контрольные вопросы и задания:*

1. Представьте классификацию социальных услуг как экономических благ.
2. Назовите характерные признаки чистых общественных услуг.
3. Раскройте суть проблемы «безбилетного пассажира».
4. Какие чистые частные услуги могут быть не включены в систему рыночных отношений?
5. Назовите свойства частных услуг в чистом виде.
6. Перечислите услуги, относящиеся к рыночному сектору.
7. Охарактеризуйте социальные услуги, занимающие промежуточное положение между нерыночным и рыночным секторами услуг.
8. Перечислите факторы, влияющие на соотношение рыночного и нерыночных секторов услуг социальной сферы
9. Назовите группировки институциональных структур сферы социальных услуг (учреждений, организаций и предприятий), существующие в современных условиях в России.
10. На основе какого принципа функционируют казенные учреждения, оказывающие государственные и муниципальные услуги на нерыночной основе?
11. Каковы особенности принципов деятельности государственных и муниципальных бюджетных и автономных учреждений, оказывающих социально-культурные услуги?
12. Какие организации функционируют на основе смешанного финансирования, сочетающего сильную диверсификацию негосударственных финансовых поступлений с возможностями получения бюджетных ассигнований?

*Задание 1.*

Установите соответствие между группировками институциональных структур сферы социальных услуг (учреждений, организаций и предприятий) и их характеристиками.

1. Казенные учреждения	а) оказывают в основном социально-культурные услуги, функционируют на основе смешанной многоканальной системы финансирования с использованием бюджетных субсидий, обладают правом хозяйственного ведения в сфере внебюджетного финансирования, и вместе с тем расходование их бюджетных средств находится под контролем системы государственного казначейства. За госу-
------------------------	---



	дарственными и муниципальными органами управления не сохраняется субсидиарная ответственность по их обязательствам.
2. Бюджетные и автономные учреждения	б) функционируют на основе предпринимательской деятельности, т. е. деятельности с целью получения прибыли, сопряженной с коммерческим риском, выступают как субъекты рынка услуг.
3. Негосударственные некоммерческие организации	в) оказывают государственные и муниципальные услуги на нерыночной основе, функционируют на основе принципа оперативного управления и финансируются исключительно бюджетными средствами в соответствии со сметой расходов бюджетного учреждения, а контроль за исполнением их сметных расходов осуществляется через систему государственного казначейства
4. Коммерческие организации	г) оказывают разнообразные услуги социальной и благотворительной направленности, функционируют на основе смешанного финансирования, сочетающего сильную диверсификацию негосударственных финансовых поступлений с возможностями получения бюджетных ассигнований в случае участия в реализации государственного социального заказа. Хозяйственная деятельность отличается большой финансовой независимостью (автономией).

*Продолжительность практического занятия по теме: 2 академических часа / 1 академический час.*

### **Практическое занятие 6.**

*Вид практического занятия:* устный и\или письменный экспресс- опрос по контрольным вопросам

*Тема занятия:* Особенности бюджетного сектора социальной сферы и управления им

*План практического занятия:* Особенности нормирования расходов и финансирования бюджетных учреждений социальной сферы. Автономные учреждения: цели создания, особенности правового положения. Казенные учреждения: цели создания, особенности правового положения

*Контрольные вопросы и задания:*

1. Какие два типа бюджетных учреждений сложились в период рыночных преобразований в России?

2. Деятельность каких органов государственной власти является важным инструментом осуществления вневедомственного контроля за расходами бюджетных учреждений?

3. Какие документы являются необходимыми для рационального бюджетного планирования и оценки эффективности исполнения сметы расходов?

4. Дайте определение бюджетной классификации Российской Федерации согласно Бюджетному кодексу РФ.

5. Какие группы доходов бюджетов являются едиными для бюджетов бюджетной системы РФ?

6. Перечислите разделы классификации расходов бюджетов бюджетной системы



РФ.

7. Чем вызваны различия в нормировании следующих финансовых расходов: нормы затрат на содержание бюджетного учреждения (в расчете на единицу измерения сети — контингента, фондов, площадей и т. д.) и нормы затрат на единицу оказываемого бюджетным учреждением объема услуг (объема работ)?

8. Раскройте сущность перехода от управления бюджетными затратами к управлению результатами.

9. Раскройте особенности такого подхода к бюджетному финансированию как выделение средств на реализацию бюджетных целевых программ

10. Охарактеризуйте такое направление внедрения бюджетного планирования как переход на нормативное подушевое финансирование.

11. Назовите цели создания автономных учреждений.

12. Перечислите особенности правового положения автономных учреждений.

13. Назовите цели создания казенных учреждений.

14. Перечислите особенности правового положения казенных учреждений.

*Продолжительность практического занятия по теме: 2 академических часа / 1 академический час.*

#### **Практическое занятие 7.**

*Вид практического занятия:* устный и\или письменный экспресс- опрос по контрольным вопросам

*Тема занятия:* Сущность и специфика государственного регулирования сектора платных услуг

*План практического занятия:* Формы и методы государственного регулирования рынка потребительских товаров и услуг. Защита интересов потребителей как важнейшее направление государственного воздействия на потребительский рынок. Государственного регулирования ценообразования и создание конкурентной среды на потребительском рынке.

*Контрольные вопросы и задания:*

1. Дайте определения понятий «управление» и «регулирование», дайте их сравнительную характеристику.

2. Какие действия предполагает экономическое регулирование рынка?

3. С какими аспектами функционирования рынка потребительских товаров и услуг связано социальное регулирование государством рынка?

4. В чем отличие между прямым и косвенным государственным регулированием рынка услуг?

5. На какие виды делится регулирование по характеру воздействия?

6. В сферу деятельности какого органа государственной власти входят надзор и контроль в области обеспечения санитарно-эпидемиологического благополучия населения, защиты прав потребителей, потребительского рынка?

7. Каким образом государство осуществляет воздействие на поставщиков (продавцов) услуг посредством лицензирования, сертификации и стандартизации?

8. Дайте определение лицензии как документа.

9. В чем отличия обязательной и добровольной сертификации?

10. Дайте определение стандартизации.

11. Какие основные права потребителей принято выделять в мировой практике?

12. Каким Законом РФ регулируются отношения между исполнителями услуг и их потребителями?

*Продолжительность практического занятия по теме: 4 академических часов / 1*





академический час.

### **Практическое занятие 8.**

*Вид практического занятия:* устный и/или письменный экспресс- опрос по контрольным вопросам

*Тема занятия:* Предпринимательская деятельность в социальной сфере

*План практического занятия:* Организационные формы предпринимательской деятельности в социальной сфере. Основные функции предпринимательской деятельности в сфере социальных услуг. Российский и зарубежный опыт государственного регулирования и стимулирования развития малого бизнеса в социальной сфере. Особенности антикризисного управления на предприятиях рыночного сектора сферы социальных услуг. Общая характеристика социального предпринимательства. Основные формы социального предпринимательства в России. Роль малого бизнеса в современной экономике.

*Контрольные вопросы и задания:*

1. Дайте определение предпринимательской деятельности в соответствии с п. 1 ст. 2 Гражданского кодекса Российской Федерации.
2. Назовите специфические характеристики, которыми характеризуется современное предпринимательство.
3. Перечислите известные вам организационно-правовые формы хозяйствующих субъектов.
4. Перечислите основные функции предпринимательской деятельности в любой экономической сфере.
5. Раскройте значение общеэкономической функции предпринимательской деятельности.
6. С чем связана специфика реализации общеэкономической функции в сфере социальных услуг.
7. С какими специфическими чертами связана реализация ресурсной функции предпринимательства в сфере социальных услуг?
8. Чем отличается инновационная (творческо-поисковая) функция предпринимательства в сфере социальных услуг?
9. Раскройте сущность социальной функции предпринимательства в сфере социальных услуг.
10. Сформулируйте основную цель малого предпринимательства в виде коммерческих предприятий местного сообщества.
11. В чем проявляется организационная функция предпринимательства в сфере социальных услуг?
12. Приведите примеры российского и зарубежного опыта государственного регулирования и стимулирования развития малого бизнеса в социальной сфере.
13. Назовите критерии отнесения предприятий к различным категориям (малые, средние, крупные) в соответствии с Федеральным законом от 24 июля 2007 г. № 209-ФЗ «О развитии малого и среднего предпринимательства в Российской Федерации».
14. Перечислите основные факторы, стимулирующие развитие малого бизнеса в отраслях социальной сферы.
15. Какие социальные услуги являются традиционной сферой деятельности малого предпринимательства?
16. Раскройте роль малого бизнеса в современной экономике.
17. Назовите направления развития малого предпринимательства в РФ на современном этапе.
18. Приведите классификацию кризисных ситуаций на предприятиях сферы



социальных услуг.

19. Дайте определение антикризисного управления.
20. Какие меры, способствующие нивелированию кризиса, необходимо предусмотреть в антикризисном плане.
21. Раскройте понятие «корпоративное социальное предпринимательство».
22. Раскройте понятие «социальная миссия».
23. Какие формы могут принимать механизмы социальных преобразований, осуществляемых социальными предпринимателями?
24. На какие категории можно разделить все социальные инициативы?
25. Назовите факторы, влияющих на успешность социальной инициативы.
26. Перечислите личностные характеристики и компетенции будущего социального предпринимателя.
27. Назовите состав групп компетенций социального предпринимателя.
28. Каковы основные формы социального предпринимательства в России?
29. Дайте определение микрофинансовой организации.
30. Какой орган осуществляет функции контроля и надзора на рынке микрофинансирования?

*Задание 1.*

Дайте определение понятия Социальный предприниматель.

*Задание 2.*

Назовите виды услуг социальной направленности, оказание которых принято относить к направлениям деятельности социального предпринимателя.

*Задание 3.*

Приведите примеры социального предпринимательства в нашей стране.

*Задание 4.*

Назовите распространенные меры поддержки субъектов социального предпринимательства.

*Продолжительность практического занятия по теме: 4 академических часов / 1 академический час.*

### **Практическое занятие 9.**

*Вид практического занятия:* устный и\или письменный экспресс- опрос по контрольным вопросам

*Тема занятия:* Государственно-частное партнерство в социальной сфере

*План практического занятия:* Сущность государственно-частного партнерства и его специфика в социальной сфере. Классификация и распределение рисков. Анализ экономической эффективности проекта ГЧП. Практика государственно-частного партнерства в России. Организация проекта ГЧП. Формы государственно-частного партнерства.

*Контрольные вопросы и задания:*

1. Дайте определение государственно-частного партнерства.
2. Что принято понимать под общественной инфраструктурой?
3. Что является предметом партнерства с точки зрения государства?
4. Назовите возможные области применения ГЧП в нашей стране.
5. Какие стороны участвуют в процессе ГЧП, исходя из определения и основных принципов государственно-частного партнерства?
6. Назовите основные принципы, которые включает в себя понятие ГЧП?
7. На ваш взгляд, является ли необходимым предварительное тестирование проекта на соответствие принципам ГЧП и принятие решения о пригодности данного проекта?



8. Перечислите особенности проектов ГЧП.
9. Приведите классификацию рисков.
10. По какой схеме проводится анализ экономической эффективности проекта ГЧП?
11. Приведите примеры практики государственно-частного партнерства в России.
12. Какие этапы включает в себя организация проекта ГЧП?
13. Определите приоритетные сферы применения ГЧП в России.
14. Перечислите формы государственно-частного партнерства и раскройте их особенности.
15. Что является общим для всех моделей ГЧП?
16. Опишите контракты жизненного цикла как новой формой ГЧП.
17. Назовите проблемы, сдерживающие развитие ЧПП в социальной сфере в России.
18. Как разграничиваются основные риски и ответственность по концессионной и арендной моделям государственно-частного партнерства?
19. В чем специфика управления проектами государственно-частного партнерства по концессионной и арендной моделям?
20. Назовите условия успешного применения концессионной и арендной моделей государственно-частного партнерства.
21. Каковы особенности управления проектами государственно-частного партнерства по концессионной и арендной моделям в России?
22. Проанализируйте гражданское законодательство, регулирующее контрактные формы ГЧП, и законодательство о концессионных соглашениях.
23. Проанализируйте законодательство о государственных институтах развития, осуществляющих поддержку проектов ГЧП, и особых экономических зонах.
24. Расскажите о зарубежном опыте успешного функционирования законодательно-нормативной базы ГЧП.
25. В чем специфика отраслевого законодательства в сфере ГЧП?
26. Каковы особенности функционирования особых экономических зон как территорий с особым режимом осуществления предпринимательской деятельности?
27. Каковы принципы выбора модели государственно-частного партнерства для конкретного проекта?
28. Перечислите условия расторжения и окончания срока действия контракта ГЧП.
29. Какова роль государства в проекте ГЧП?
30. В чем специфика предоставления услуг в проекте ГЧП?
31. Назовите основные принципы разделения рисков между сторонами и участниками проекта ГЧП. Как достигается эффективное распределение рисков в ГЧП?

*Задание 1.*

Государственно-частное партнерство выступает эффективным инструментом в развитии социальной сферы общества, так как напрямую связано с разработкой социально-значимых проектов для общества. Заполните таблицу, приведите выгоды органов власти и предпринимательских структур при реализации социально-значимых проектов с привлечением частных инвестиций.

Выгоды участников государственно-частного партнерства

Интересы сторон	Выгоды
Органы власти государства	
Предпринимательские	



структуры

*Продолжительность практического занятия по теме:* 4 академических часа / 2 академических часа.

### **Практическое занятие 10.**

*Вид практического занятия:* устный и/или письменный экспресс- опрос по контрольным вопросам

*Тема занятия:* Эффективность управления в социальной сфере

*План практического занятия:* Виды эффектов управления: производственный, экономический, социальный. Оценка эффективности управления в социальной сфере. Государственные минимальные социальные стандарты как критерии эффективности управления в социальной сфере. Повышение результативности и эффективности управления в социальной сфере.

*Целью практического занятия* является закрепление и расширение теоретических знаний об эффективности управления в социальной сфере

*Практические навыки:* В результате изучения данной темы студент должен знать основы теории благосостояния, показатели глубины и остроты бедности, показатели степени неравенства в распределении доходов.

*Контрольные вопросы и задания:*

1. Дайте определение понятия бедность и обоснуйте тезис, что бедность – важнейшая социальная проблема в современной России.

2. Поясните, что понимается под абсолютной, относительной и субъективной бедностью (нуждаемостью) в отечественной и зарубежной литературе.

3. Расскажите о методах и методиках измерения бедности индивида и домохозяйств. Какие причины, по вашему мнению, могут сделать домохозяйство бедным (нуждающимся)?

4. Охарактеризуйте факторы, определяющие экономическую природу российской бедности

5. Назовите основные направления деятельности государства по социальной защите малообеспеченного населения.

6. Какие федеральные и региональные программы социальной поддержки малообеспеченных вы знаете?

7. Что вы знаете о зарубежном опыте социальной защиты бедного населения?

*Вопросы для обсуждения:*

1. Признаки социального государства и государства благосостояния.

2. Проблемы понятия «государство благосостояния».

3. Основные индикаторы государства благосостояния и социального государства: уровень дифференциации населения по доходам, объем социальных расходов государства.

4. Факторы, влияющие на характер социального порядка в социальной сфере: политические (партийный состав правительства), социально-демографические, культурные, экономические, особенности институционализации социальной политики.

5. Экономический рост и динамика роста государства благосостояния. Различия в подходах, организационном оформлении и принципах реализации социальной политики государств.

*Задание 1.*

Заполните таблицу



Виды эффектов управления

Эффект	Характеристика	Методы расчета	Сферы применения

*Задание 2.*

Охарактеризуйте методы повышения эффективности управления в социальной сфере с помощью нижеследующей таблицы

Методы повышения эффективности

Описание метода	Достоинства	Недостатки	Сферы применения

*Задание 3.*

Проанализируйте интернет-версию «Социальной газеты», на страницах которой еженедельно представлены материалы о сложившихся практиках социальной и медицинской поддержки граждан. Эффективны ли эти практики?

*Задание 4.*

«Нет более бездумного человека, – замечает М. Сипорин, – чем тот, кто сводит всю свою деятельность к применению и осуществлению ранее изданных директив». Как связано данное положение, высказанное одним из специалистов в области исследования учреждений социальной сферы, с измерением эффективности деятельности этих организаций?

*Задание 5.*

Ответьте на вопрос: Каким образом осуществляется финансирование отраслей социальной сферы - жилищно-коммунального хозяйства, здравоохранения, образования из бюджетной системы и внебюджетных источников и каковы перспективы их финансового обеспечения в рамках проводимых социальных реформ?

*Тестовые задания для самоконтроля:*

1. Каким образом обеспечиваются социальные гарантии?

А. На правовой основе, фиксирующей обязанности и ответственность как государства перед гражданами, так и граждан перед государством, а также на основе партнерства, согласия между властью и населением по вопросам потребления, накопления, оплаты и производительности труда.

Б. На согласительной основе, фиксирующей обязанности и ответственность как государства перед гражданами, так и граждан перед государством, а также на основе партнерства, согласия между властью и населением по вопросам потребления, накопления, оплаты и производительности труда.

В. На конституционной основе, фиксирующей обязанности и ответственность как государства перед гражданами, так и граждан перед государством, а также на основе партнерства, согласия между властью и населением по вопросам потребления, накопления, оплаты и производительности труда.

Г. На законодательной основе, фиксирующей обязанности и ответственность как государства перед гражданами, так и граждан перед государством, а также на основе партнерства, согласия между властью и населением по вопросам потребления, накопления, оплаты и производительности труда.



2. Что образуют минимальные социальные гарантии?

А. Образуют начальный уровень системы социальных стандартов и предназначены для удовлетворения потребностей за счет бюджетов.

Б. Образуют первый уровень системы социальных стандартов и предназначены для удовлетворения потребностей за счет бюджетов.

В. Образуют гарантированный уровень системы социальных стандартов и предназначены для удовлетворения потребностей за счет бюджетов.

Г. Образуют стабильный уровень системы социальных стандартов и предназначены для удовлетворения потребностей за счет бюджетов.

3. Что относится ко второму уровню социальных гарантий?

А. Стандарты, обеспечиваемые за счет собственных средств населения, а при их недостатке - за счет адресной социальной помощи.

Б. Государственные стандарты, обеспечиваемые за счет собственных средств населения, а при их недостатке - за счет адресной социальной помощи.

В. Региональные стандарты, обеспечиваемые за счет собственных средств населения, а при их недостатке - за счет адресной социальной помощи.

Г. Муниципальные стандарты, обеспечиваемые за счет собственных средств населения, а при их недостатке - за счет адресной социальной помощи.

4. Что входит в состав прожиточного минимума?

А. Стоимостная оценка потребительской корзины и обязательные затраты, связанные с платежами и сборами.

Б. Стоимостная оценка потребительской корзины и обязательные платежи и сборы.

В. Стоимостная оценка потребительского набора и обязательные платежи и сборы.

Г. Стоимостная оценка потребительской корзины и обязательные платежи за оказанные социальные услуги.

5. Что провозглашает Конституция РФ в области социального обеспечения населения?

А. Конституция РФ провозглашает Россию социальным государством, политика которого направлена на предоставление условий, обеспечивающих достойную жизнь и свободное развитие человека.

Б. Конституция РФ провозглашает Россию социальным государством, политика которого направлена на создание условий, обеспечивающих достойную жизнь и свободное развитие человека.

В. Конституция РФ провозглашает Россию социальным государством, политика которого направлена на предоставление гарантированных условий, обеспечивающих достойную жизнь и свободное развитие человека.

Г. Конституция РФ провозглашает Россию социальным государством, политика которого направлена на реализацию условий, обеспечивающих достойную жизнь и свободное развитие человека.

*Примерная тематика докладов с презентациями:*

1. Показатели социального развития общества и региона.

2. Роль социальной политики в устойчивом развитии региона.

3. Проблема бедности и пути ее решения: региональный аспект.

4. Благотворительность как форма социальной поддержки населения.

5. Социальное государство в России: противоречия и перспективы формирования.

*Продолжительность практического занятия по теме: 2 академических часа / 2 академических часа.*

## **Практическое занятие 11.**



*Вид практического занятия:* устный и/или письменный экспресс- опрос по контрольным вопросам

*Тема занятия:* Государственное регулирование и контроль качества услуг социальной сферы

*План практического занятия:* Теоретические основы менеджмента качества услуг. Системный подход в управлении качеством услуг. Повышение качества услуг социальной сферы. Зарубежный опыт управления качеством услуг.

*Целью практического занятия* является закрепление и расширение теоретических знаний об управлении качеством услуг социальной сферы с позиций системного подхода.

*Практические навыки:* В результате изучения данной темы студент должен знать и понимать основы менеджмента качества услуг, иметь четкое представление о направлениях улучшения качества услуг в социальной сфере и возможностях их реализации на практике; получить навыки внедрения системы менеджмента качества на основе стандарта ИСО 9000.

*Контрольные вопросы и задания:*

1. Раскройте роль и значение международных стандартов ИСО 9000.
2. Приведите примеры успешного внедрения управления качеством в организациях социальной сферы.
3. Какие свойства услуг определяют непостоянство ее качества во времени, а также высокую степень субъективности при ее оценке?
4. В чем заключается проблема качества при оказании вариативности услуг?
5. Какое влияние на процесс отбора поставщика услуги, а также на индекс потребительской удовлетворенности оказывает воспринимаемое качество?
6. В чем состоит проблема измерения воспринимаемого качества?
7. Опишите основные пути возможной трансформации японской модели управления качеством для внедрения в российские организации социальной сферы.
8. Какую роль в организациях социальной сферы играют корпоративные стандарты качества?
9. Какие параметры должны подлежать учету при оценке качества обслуживания?
10. Какие пути решения проблемы качества государственных (муниципальных услуг) Вы можете предложить?
11. Проанализируйте основные категории затрат на качество услуг.
12. По каким критериям присуждаются премии по качеству (национальные и международные)?
13. Какова роль премий по качеству в развитии организаций социальной сферы?

*Продолжительность практического занятия по теме:* 6 академических часов / 2 академических часа.

**8. Перечень основной и дополнительной учебной литературы; перечень ресурсов информационно-телекоммуникационной сети «Интернет», перечень информационных технологий, используемых при осуществлении образовательного процесса по дисциплине (модулю), включая перечень программного обеспечения и информационных справочных систем (при необходимости)**

#### **8.1. Основная литература**

1. Экономика и управление социальной сферой : учебник для бакалавров / под ред. д. э. н., проф. Е. Н. Жильцова, д. э. н., проф. Е. В. Егорова. — 2-е изд., стер. — Москва : Издательско-торговая корпорация «Дашков и К°», 2020. - 496 с. - ISBN 978-5-394-03582-1. - Текст : электронный. - URL: <https://znanium.com/catalog/product/1091491>

2. Райзберг, Б. А. Государственное управление экономическими и социальными



процессами : учебное пособие / Б.А. Райзберг. — Москва : ИНФРА-М, 2022. — 384 с. — (Высшее образование: Бакалавриат). - ISBN 978-5-16-006792-6. - Текст : электронный. - URL: <https://znanium.com/catalog/product/1857567>

3. Акмалова, А. А. Система государственного и муниципального управления : учебник / А.А. Акмалова, В.М. Капицын. — Москва : ИНФРА-М, 2023. — 414 с. + Доп. материалы [Электронный ресурс]. — (Высшее образование). — DOI 10.12737/981344. - ISBN 978-5-16-018453-1. - Текст : электронный. - URL: <https://znanium.com/catalog/product/2002652>

## 8.2. Дополнительная литература

1. Тавокин, Е. П. Исследование социально-экономических и политических процессов : учебное пособие / Е.П. Тавокин. — 3-е изд., перераб. и доп. — Москва : ИНФРА-М, 2022. — 342 с. — (Высшее образование: Бакалавриат). — DOI 10.12737/1155005. - ISBN 978-5-16-016463-2. - Текст : электронный. - URL: <https://znanium.com/catalog/product/1155005>

2. Эффективность управления социально-экономическим развитием административно-территориальных образований : монография / под ред. д-ра экон. наук, проф. В.И. Терехина. — Москва : ИНФРА-М, 2021. — 315 с. — (Научная мысль). - ISBN 978-5-16-006444-4. - Текст : электронный. - URL: <https://znanium.com/catalog/product/1238775>

3. Социально-экономическая инфраструктура муниципального образования / Крупенков В.В., Мамедова Н.А. - М.:НИЦ ИНФРА-М, 2016 - ЭБС Znanium.com. Режим доступа: <http://znanium.com/catalog.php?bookinfo=612693>

4. Митрошин, А. А. Методы оценки качества жизни населения и социально-экономической дифференциации территорий : монография / А.А. Митрошин, Ю.Ю. Шитова, Ю.А. Шитов. — Москва : ИНФРА-М, 2022. — 96 с. — (Научная мысль). — DOI 10.12737/monography\_5a129974a65cd9.88159942. - ISBN 978-5-16-013591-5. - Текст : электронный. - URL: <https://znanium.com/catalog/product/1845967>

## 8.3. Перечень ресурсов информационно-телекоммуникационной сети «Интернет»

1. Научно-технический центр правовой информации «Система» Режим доступа: <http://www.systema.ru/>

2. Министерство экономического развития Российской Федерации Режим доступа: <https://economy.gov.ru/>

3. Департамент развития социальной сферы и сектора некоммерческих организаций Министерства экономического развития Российской Федерации Режим доступа: <https://www.economy.gov.ru/material/departments/d04/>

4. Министерство социального развития Московской области Режим доступа: <https://msr.mosreg.ru/>

5. Журнал «Теория и практика сервиса: экономика, социальная сфера, технологии» Режим доступа: <https://sciup.org/tps-esst>

## 8.4. Перечень программного обеспечения, современных профессиональных баз данных и информационных справочных систем

1. Microsoft Windows

2. Microsoft Office

3. Электронно-библиотечная система ZNANIUM Режим доступа: <https://znanium.com/>

4. Электронно-библиотечная система BOOK.ru Режим доступа: <https://book.ru/>

5. Справочная правовая система (СПС) КонсультантПлюс Режим доступа:





<https://www.consultant.ru/>

6. Информационная система «Единое окно доступа к образовательным ресурсам»  
Режим доступа: <http://window.edu.ru/>

7. Федеральный центр информационно-образовательных ресурсов Режим  
доступа: <http://fcior.edu.ru/>

8. Официальный сайт ФГБОУ ВО «Российский государственный университет  
туризма и сервиса» Режим доступа: <https://rguts.ru/>

9. Научная электронная библиотека E-library (информационно-справочная  
система) Режим доступа: <http://www.e-library.ru/>

10. Российская книжная палата и Российская государственная библиотека (РГБ)  
(информационно-справочная система) Режим доступа: <https://www.rsl.ru/ru/rkp/>

11. Российская национальная библиотека (информационно-справочная система)  
Режим доступа: <https://nlr.ru/>

12. Профессиональная база данных «Федеральная служба государственной  
статистики» Режим доступа: <https://rosstat.gov.ru/>

13. Профессиональная база социологических данных Всероссийского центра  
изучения общественного мнения (ВЦИОМ) Режим доступа: <https://bd.wciom.ru/>

14. База данных открытых проектов «ВЦИОМ» (профессиональная база данных)  
Режим доступа: [https://profi.wciom.ru/open\\_projects/](https://profi.wciom.ru/open_projects/)

15. Информационная справочная система «Интернет-версия справочно-правовой  
системы “Гарант”» (информационно-правовой портал «Гарант.ру») Режим доступа:  
<http://www.garant.ru>

16. Портал открытых данных Российской Федерации (профессиональная база  
данных) Режим доступа: <http://data.gov.ru/>

17. Единая коллекция цифровых образовательных ресурсов Режим доступа:  
<http://school-collection.edu.ru/>

18. Министерство науки и высшего образования Российской Федерации Режим  
доступа: <https://minobrnauki.gov.ru/>

19. Единая межведомственная информационно-статистическая система (ЕМИСС)  
Режим доступа: <http://www.fedstat.ru/>

20. База данных показателей муниципальных образований (профессиональная база  
данных) Режим доступа: <https://www.gks.ru/dbscripts/munst/>

21. Правительство Российской Федерации Режим доступа: <http://government.ru/>

## **9. Методические указания для обучающихся по освоению дисциплины (модуля)**

Процесс изучения дисциплины Государственное и муниципальное управление соци-  
альной сферой предусматривает контактную (работа на лекциях и практических занятиях)  
и внеаудиторную (самоподготовка к лекциям и практическим занятиям, подготовка и на-  
писание докладов с презентациями на заданные темы, выполнение контрольных практи-  
ческих заданий, подготовка к текущей и промежуточной аттестации, и др.) работу обу-  
чающегося.

В качестве основных форм организации учебного процесса по дисциплине Государ-  
ственное и муниципальное управление социальной сферой в предлагаемой методике обу-  
чения выступают лекционные и практические занятия (с использованием интерактивных  
технологий обучения), а так же самостоятельная работа обучающихся.

*- лекции*

Лекционное занятие является одной из основных системообразующих форм органи-  
зации учебного процесса.

Лекция — учебное занятие, составляющее основу теоретического обучения и даю-



щее систематизированные основы научных знаний по дисциплине, раскрывающее состояние и перспективы развития соответствующей области науки, концентрирующее внимание обучающихся на наиболее сложных, узловых вопросах, стимулирующее их познавательную деятельность и способствующее формированию творческого мышления.

Лекция представляет собой систематическое, последовательное, монологическое изложение преподавателем - лектором учебного материала теоретического характера. Такое занятие представляет собой элемент технологии представления учебного материала путем логически стройного, систематически последовательного и ясного изложения.

Цель лекции – организация целенаправленной познавательной деятельности студентов по овладению программным материалом учебной дисциплины. Чтение курса лекций позволяет дать связанное, последовательное изложение материала в соответствии с новейшими данными науки, сообщить слушателям основное содержание предмета в целостном, систематизированном виде.

Лекция была и остаётся самой трудной формой преподавания, т.е. преподаватель выступает в нескольких ролях:

- учёного, рассматривающего явления и факты, анализирующих их;
- педагога, воспитывающего мировоззрение, нравственность, отношение к делу и пользующегося современными методами преподавания;
- оратора, пропагандирующего, убеждающего слушателей;
- психолога, чувствующего аудиторию в целом и каждого слушателя в отдельности.

Выбор форм, методов и приемов чтения лекций во многом зависит от специфики преподаваемой учебной дисциплины и состава академической аудитории. Для дисциплины Управление социально-экономическим развитием муниципального образования целесообразно использовать такой тип лекций как лекция-информация. Она ориентирована на изложение и объяснение студентам научной информации, подлежащей осмыслению и запоминанию. Это самый традиционный тип лекций в практике высшей школы.

Организационно-методической базой проведения лекционных занятий по дисциплине Управление социально-экономическим развитием муниципального образования является рабочая программа дисциплины.

Теоретические занятия (лекции) организуются по потокам, которые обычно объединяют несколько студенческих групп, учебные планы которых предусматривают изучение данной дисциплины с равным объемом лекционных занятий.

Преподаватель, назначенный вести лекционные занятия в ближайшем семестре по дисциплине, обязан до начала этого семестра обновить имеющиеся учебно-методические материалы с учетом современных достижений соответствующей отрасли знаний. Обычно это выражается в переработке рабочей учебной программы дисциплины с рекомендацией новых литературных источников. Для дисциплины Государственное и муниципальное управление социальной сферой, как динамично развивающейся в последние годы, возможны так же дополнения конспекта лекций последними научными данными по излагаемым на лекциях проблемам, корректировки тематики лекций и практических заданий.

На лекциях излагаются темы дисциплины, предусмотренные рабочей программой, акцентируется внимание на наиболее принципиальных и сложных вопросах дисциплины, устанавливаются вопросы для самостоятельной проработки. Конспект лекций является базой при подготовке к практическим занятиям, к экзаменам, а также самостоятельной научной деятельности студента.

Порядок подготовки лекционного занятия:

- изучение требований программы дисциплины Государственное и муниципальное



управление социальной сферой;

- определение целей и задач лекции;
- разработка плана проведения лекции;
- подбор литературы (ознакомление с методической литературой, публикациями периодической печати по теме лекционного занятия);
- отбор необходимого и достаточного по содержанию учебного материала;
- определение методов, приемов и средств поддержания интереса, внимания, стимулирования творческого мышления студентов;
- написание конспекта лекции;
- моделирование лекционного занятия; осмысление материалов лекции, уточнение того, как можно поднять ее эффективность.

Порядок проведения лекционного занятия:

- вводная часть, знакомящая студентов с темой лекции, ее планом, целью и задачами, рекомендуемой литературой для самостоятельной работы;
- основная часть, раскрывающая тему лекции;
- заключительная часть, содержащая выводы и обобщения.

При подготовке к лекционному занятию преподавателю необходимо продумать план его проведения, содержание лекции, ознакомиться с новинками учебной и методической литературы, публикациями периодической печати по теме лекционного занятия. Следует найти и отобрать наиболее яркие примеры из отечественной и зарубежной практики с целью более глубокого и аргументированного обоснования тех или иных теоретических положений и выводов. Определить средства материально-технического обеспечения лекционного занятия и порядок их использования в ходе чтения лекции. Уточнить план проведения практического занятия по теме лекции.

На первом занятии по данной учебной дисциплине необходимо ознакомить студентов с порядком ее изучения, раскрыть место и роль дисциплины в системе наук, ее практическое значение, довести до студентов требования, ответить на возникшие у студентов вопросы.

В ходе лекционного занятия преподаватель должен назвать тему, план лекции, ознакомить студентов с перечнем основной и дополнительной литературы по теме занятия. Желательно дать студентам краткую аннотацию основных первоисточников. Во вступительной части лекции обосновать место и роль изучаемой темы в учебной дисциплине, раскрыть ее практическое значение. При проведении последующей лекции необходимо увязать ее тему с предыдущей, не нарушая логики изложения учебного материала.

Раскрывая содержание вопросов лекции в основной ее части, следует акцентировать внимание студентов на основных категориях, явлениях и процессах, особенностях их протекания. Раскрывать сущность и содержание различных точек зрения и научных подходов к объяснению тех или иных явлений и процессов.

Следует аргументировано обосновать собственную позицию по спорным теоретическим вопросам. Рекомендуется приводить примеры. Задавать по ходу изложения лекционного материала риторические вопросы и самому давать на них ответ. Это способствует активизации мыслительной деятельности студентов, повышению их внимания и интереса к материалу лекции, ее содержанию. Преподаватель должен руководить работой студентов по конспектированию лекционного материала, подчеркивать необходимость отражения в конспектах основных положений изучаемой темы, особо выделяя категорийный аппарат. Лекция должна содержать столько информации, сколько может быть усвоено аудиторией в отведенное время.

В заключительной части лекции необходимо сформулировать общие выводы по теме, раскрывающие содержание всех вопросов, поставленных в лекции. Объявить план



очередного практического занятия, дать краткие рекомендации по подготовке к нему студентов. Определить место и время консультации студентам, пожелавшим выступить с докладами.

Преподаватель обязан учитывать посещаемость лекционных занятий студентами в соответствии с Учебно-тематическим рейтинг-планом дисциплины Государственное и муниципальное управление социальной сферой. После каждого лекционного занятия необходимо сделать соответствующую запись в электронном журнале учета посещаемости занятий студентами на Учебном интерактивном портале сайта ФГБОУ ВО «РГУТИС», выяснить у старост учебных групп причины отсутствия студентов на занятиях.

Преподаватель обязан проводить лекционные занятия в строгом соответствии с годовым учебным графиком и утвержденным на его основе расписанием лекций.

При чтении лекций по дисциплине Государственное и муниципальное управление социальной сферой используются такие интерактивные формы как *проблемные лекции*, когда происходит введение нового знания через проблемность вопроса.

- *практические занятия*

Практические занятия – одна из форм учебного занятия, направленная на развитие самостоятельности учащихся и приобретение умений и навыков. Данные учебные занятия углубляют, расширяют, детализируют полученные на лекции знания.

Организационно-методической базой проведения практических занятий по дисциплине Государственное и муниципальное управление социальной сферой является рабочая программа дисциплины.

Цель практических занятий - формирование практических умений профессиональных (выполнять определенные действия, операции, необходимые в профессиональной деятельности) или учебных (выполнять прикладные практические задания по дисциплине и др.), необходимых в последующей учебной деятельности.

Практические занятия организуются по группам, предполагают предварительную подготовку студентов по плану практических занятий. Активное участие в практических занятиях способствует более глубокому пониманию предмета и одновременно является одной из форм подведения итогов самостоятельной работы студентов.

Порядок подготовки практического занятия:

- изучение требований программы дисциплины;
- формулировка цели и задач практического занятия;
- разработка плана проведения практического занятия;
- отбор содержания практического занятия (подбор типовых и нетиповых тестовых и практических заданий, вопросов);
- обеспечение практического занятия методическими материалами, техническими средствами обучения;
- определение методов, приемов и средств поддержания интереса, внимания, стимулирования творческого мышления студентов, моделирование практического занятия.

При подготовке к практическому занятию преподавателю необходимо уточнить план его проведения, продумать формулировки и содержание вопросов, выносимых на обсуждение, ознакомиться с новыми публикациями по теме.

Порядок проведения практического занятия:

1. Вводная часть:

- сообщение темы и цели занятия;
- актуализация теоретических знаний, необходимых для практической деятельности.



2. Основная часть:

- разработка алгоритма проведения практического занятия;
- проведение инструктажа студентов по этапам выполнения практических заданий;
- ознакомление со способами фиксации полученных результатов выполнения практических заданий;
- проведение практических работ.

3. Заключительная часть:

- обобщение и систематизация полученных результатов;
- подведение итогов практического занятия и оценка работы студентов.

В ходе практического занятия во вступительном слове необходимо раскрыть теоретическую и практическую значимость темы, определить порядок проведения занятия, время на обсуждение каждого вопроса. Дать возможность выступить всем желающим, а также предложить выступить тем студентам, которые по тем или иным причинам пропустили лекционное занятие или проявляют пассивность. Целесообразно в ходе обсуждения учебных вопросов задавать выступающим студентам и аудитории дополнительные и уточняющие вопросы с целью выяснения их позиций по существу обсуждаемых проблем.

В заключительной части практического занятия следует подвести его итоги: дать объективную оценку выступлений каждого студента и учебной группы в целом. Раскрыть положительные стороны и недостатки проведенного практического занятия. Ответить на вопросы студентов. Назвать тему очередного занятия.

Для формирования профессиональных умений и навыков, активизации познавательной деятельности студентов в процессе вузовского обучения наряду с традиционными методами, необходимо использовать активные методы обучения.

На практических занятиях по дисциплине Государственное и муниципальное управление социальной сферой широко используются такие активные формы обучения как устные и/или письменные экспресс-опросы по контрольным вопросам по каждой теме дисциплины,

Преподаватель обязан учитывать посещаемость практических занятий студентами и оценивать их ответы, активность и выступления в баллах в соответствии с Учебно-тематическим рейтингом-планом дисциплины Государственное и муниципальное управление социальной сферой. После каждого практического занятия необходимо сделать соответствующую запись в электронном журнале учета посещаемости занятий студентами на Учебном интерактивном портале сайта ФГБОУ ВО «РГУТИС», выяснить у старост учебных групп причины отсутствия студентов на занятиях.

*- самостоятельная работа обучающихся*

Целью самостоятельной работы студентов при изучении дисциплины Государственное и муниципальное управление социальной сферой является овладение фундаментальными знаниями, профессиональными умениями и навыками по профилю дисциплины, опытом творческой, аналитической и исследовательской деятельности.

Задачами самостоятельной работы студентов при изучении дисциплины Государственное и муниципальное управление социальной сферой являются:

- систематизация и закрепление полученных теоретических знаний и практических умений студентов;
- углубление и расширение теоретических знаний;
- формирование умений использовать нормативную, правовую, справочную документацию и специальную литературу;
- развитие познавательных способностей и активности студентов: творческой



инициативы, самостоятельности, ответственности и организованности;

- формирование самостоятельности мышления, способностей к саморазвитию, самосовершенствованию и самореализации;
- развитие исследовательских умений;
- использование материала, собранного и полученного в ходе самостоятельных занятий на практических занятиях, для эффективной подготовки к текущей и промежуточной аттестации.

Самостоятельная работа является обязательной для каждого обучающегося.

В ходе самостоятельной работы, планируемой по учебной дисциплине, студент должен:

- освоить теоретический материал по изучаемой дисциплине (освоение лекционного курса, а также освоение отдельных тем, отдельных вопросов тем, отдельных положений и т.д.);

- закрепить знание теоретического материала, используя необходимый инструментальный практическим путем (подготовка докладов с презентациями, выполнение контрольных практических занятий, домашних заданий);

- научиться применять полученные знания и практические навыки для анализа ситуации и выработки правильного решения (подготовка к практическим занятиям в интерактивных формах – участию в деловой игре и т. д.);

- применить полученные знания и умения для формирования собственной позиции.

#### **Формы самостоятельной работы**

При изучении каждой темы дисциплины Государственное и муниципальное управление социальной сферой организация самостоятельной работы студентов представляет единство двух взаимосвязанных форм:

##### **1. Внеаудиторная самостоятельная работа.**

Виды внеаудиторной самостоятельной работы студентов разнообразны: подготовка и написание с презентациями на заданные темы, выполнение контрольных практических заданий, домашних заданий, подготовка к участию в научно-практических конференциях, олимпиадах и др.

2. Контактная самостоятельная работа, которая осуществляется под непосредственным руководством преподавателя.

При изучении дисциплины Государственное и муниципальное управление социальной сферой как и любой другой дисциплины, можно выделить три направления самостоятельной работы студентов:

1 направление - самостоятельная работа, обеспечивающая подготовку к аудиторным занятиям, написание докладов с презентациями. Результаты этой подготовки проявляются в активности студентов на занятиях, правильном решении типовых задач, качественном уровне подготовленных докладов и успешном прохождении текущего контроля и промежуточной аттестации.

2 направление - поисково-аналитическая работа, в которую входят виды самостоятельной работы студентов, направленные на углубление и закрепление знаний студента, развитие аналитических навыков по проблематике реализации деятельности по управлению социально-экономическим развитием муниципального образования. Результаты этой подготовки проявляются в качественном уровне выполнения контрольных практических и домашних заданий.

3 направление – научная работа, включающая такие виды самостоятельной работы студентов, как подготовка докладов для выступления на студенческих научных конференциях, подготовка и написание статей в сборники научных трудов и т.д.



Первые два направления самостоятельной работы студентов являются обязательными для всех студентов. Виды самостоятельной работы из третьей группы выполняются студентами по выбору и в соответствии с их пожеланиями.

С учётом целей и задач учебной дисциплины Государственное и муниципальное управление социальной сферой можно предусмотреть следующие направления и виды самостоятельной работы студентов, представленные в таблице.

Таблица

Направления и виды СРО

Направления самостоятельной работы студентов	Виды самостоятельной работы студентов
1. Самостоятельная работа, обеспечивающая подготовку к аудиторным занятиям, подготовку к текущему контролю и промежуточной аттестации	1.1. Работа с конспектом лекций 1.2. Работа над учебным материалом, в том числе учебниками, первоисточниками, дополнительной литературой, предусмотренной рабочей программой дисциплины и конспектом лекций 1.3. Работа со словарями и справочниками 1.4. Подготовка докладов с презентациями 1.5. Подготовка к ответам на контрольные вопросы 1.6. Подготовка к текущему контролю по дисциплине 1.7. Подготовка к промежуточной аттестации в виде зачета
2. Поисково-аналитическая работа	2.1. Поиск (подбор), обзор и анализ нормативной, правовой, справочной документации, специальной и научной литературы и электронных источников информации по проблематике дисциплины 2.2. Выполнение контрольных практических заданий 2.3. Выполнение домашних заданий (самостоятельное заполнение схем, таблиц, поиск и анализ статистической и фактической информации и т.п.) 2.4. Выполнение групповых проектов по заданным темам
3. Научная работа	3.1. Подготовка сообщений и докладов к научной студенческой конференции 3.2. Подготовка и написание статей в сборники научных трудов

**10. Материально-техническая база, необходимая для осуществления образовательного процесса по дисциплине (модулю):**

Учебные занятия по дисциплине Государственное и муниципальное управление социальной сферой проводятся в следующих оборудованных учебных кабинетах:

Вид учебных занятий по дисциплине	Наименование оборудованных учебных кабинетов, объектов для проведения практических занятий с перечнем основного оборудования
Занятия лекционного типа, групповые и индивидуальные консультации, текущий контроль, промежуточная аттестация	учебная аудитория, специализированная учебная мебель ТСО: видеопроjectionное оборудование/переносное видеопроjectionное оборудование доска
Занятия семинарского типа	учебная аудитория, специализированная учебная мебель ТСО: видеопроjectionное оборудование/переносное видеопроjectionное оборудование



	доска
Самостоятельная работа обучающихся	помещение для самостоятельной работы, специализированная учебная мебель, ТСО: видеопроекционное оборудование, автоматизированные рабочие места студентов с возможностью выхода в информационно-телекоммуникационную сеть "Интернет", доска; Помещение для самостоятельной работы в читальном зале Научно-технической библиотеки университета, специализированная учебная мебель автоматизированные рабочие места студентов с возможностью выхода информационно-телекоммуникационную сеть «Интернет», интерактивная доска