



**УТВЕРЖДЕНО:**  
Учёным советом Высшей школы  
туризма и гостеприимства  
Протокол №3 от «23» октября 2020  
г.

**РАБОЧАЯ ПРОГРАММА  
ДИСЦИПЛИНЫ**

| Шифр           | Наименование дисциплины   |
|----------------|---|
| <b>Б1.О.12</b> | <b>Информационное обеспечение профессиональной деятельности</b> |

основной профессиональной образовательной программы  
высшего образования – программы *бакалавриата*  
по направлению подготовки: *43.03.02 «Туризм»*  
направленность (профиль): *«Технология и организация услуг  
на предприятиях индустрии туризма»*  
Квалификация: *бакалавр*  
Год начала подготовки: *2021*

**Разработчик (и):**

| должность                   | ученая степень и звание, ФИО |
|-----------------------------|------------------------------|
| Доцент Высшей школы сервиса | <i>к.т.н. Муминова С.Р.</i>  |

**Рабочая программа согласована и одобрена директором ОПОП:**

| должность                                    | ученая степень и звание, ФИО       |
|--|------------------------------------|
| Доцент Высшей школы туризма и гостеприимства | <i>К.п.н., доцент Киреева Ю.А.</i> |



## 1. Аннотация рабочей программы дисциплины (модуля)

Дисциплина «Информационное обеспечение профессиональной деятельности» является частью первого блока программы бакалавриата 43.03.02 «Туризм» профиль «Технология и организация услуг на предприятиях индустрии туризма» и относится к базовой части программы.

Изучение данной дисциплины базируется на знании школьной программы по следующему предмету: математика и информатика, а также дисциплин «Основы туризма и туристской деятельности», «Введение в технологию обслуживания»

Дисциплина направлена на формирование следующих компетенций выпускника:

ОПК-1 – Способен применять технологические новации и современное программное обеспечение в туристской сфере.

ОПК-1.1. Осуществляет поиск, анализ, отбор технологических новаций и современных программных продуктов в профессиональной туристской деятельности

ОПК-1.2. Использует технологические новации и специализированные программные продукты в сфере туризма

ОПК-8 Способен понимать принципы работы современных информационных технологий и использовать их для решения задач профессиональной деятельности

ОПК-8.1. Понимает основы информатики и принципы работы современных информационных технологий и применяет их для решения задач в сфере профессиональной деятельности

ОПК-8.2. Использует принцип работы современных информационных технологий и применяет их для решения задач профессиональной деятельности.

ПК-3 – Способен разрабатывать и применять технологии обслуживания туристов с использованием технологических и информационно-коммуникативных технологий.

ПК-3.1. Формирует туристский продукт, в т.ч. на основе современных информационно-коммуникативных технологий, а также с учетом индивидуальных и специальных требований

ПК-3.2. Организует продажу туристского продукта и отдельных туристских услуг туриста

ПК-3.3. Ведет переговоры с партнерами, согласовывает условия взаимодействия по реализации туристских продуктов

ПК-8 Способен решать стандартные задачи профессиональной деятельности, организовать работу исполнителей, принимать решения в организации туристской деятельности с учетом основных требований информационной, экономической и экологической безопасности

ПК-8.1 Владеет основными методами, способами и средствами получения, хранения, переработки информации, навыками работы с компьютером как средством хранения и управления информацией

ПК-8.3 Организует работу исполнителей с учетом основных требований информационной и экономической безопасности

Содержание дисциплины охватывает круг следующих вопросов: теоретико-методологические основы дисциплины; средства оргтехники, коммуникации и связи; глобальные компьютерные сети (в том числе технологий поиска данных в сети Интернет и использования мировых и отечественных информационных ресурсов в туризме и гостеприимстве, контент-анализа, парсинга); системы бронирования и резервирования CRS, GDS (Amadeus, Galileo, Sabre, Worldspan и др.), ADS/IDS (booking, trivago, tripadvisor и др.)



др.), ОТА и др.; мультимедийные технологии; геоматика и геоинформационные технологии (ГИС); знакомство с работой в современных АСУ и программных комплексах предприятий туризма; освоение умений применять прикладные программы Microsoft Office в профессиональных целях; анализировать (в том числе с позиций конкуренции), разрабатывать и использовать сайты в туристской деятельности; основы разработки и использования мобильных приложений в сфере туризма и гостеприимства; обеспечение информационной безопасности; технологии «BIGDATE» в туризме; использования правовых информационных систем в туризме и гостеприимстве, управление данными при организации информационного обеспечения в задачах защиты прав потребителей.

Общая трудоемкость освоения дисциплины составляет 10 зачетных единиц, 360 часов. Преподавание дисциплины ведется на 1 и 2 курсе в 2, 3 и 4 семестрах продолжительностью 18 недель и предусматривает проведение учебных занятий следующих видов: лекций 48 часов (для заочной формы 8 часов), занятия семинарского типа 108 часов (для заочной формы 18 часов), самостоятельная работа обучающихся 192 часа (для заочной формы 322 часа), индивидуальные и групповые консультации и (или) индивидуальная работа обучающихся с преподавателем 6 часов (для заочной формы 6 часов), аттестационные испытания промежуточной аттестации 6 часов (для заочной формы 6 часов). Посещение выставки Travel IT workshop:

2 семестр – продолжительность 18 недель: лекции – 16 часов, занятия семинарского типа – 36 часов, самостоятельная работа – 52 часа, индивидуальные и групповые консультации и (или) индивидуальная работа обучающихся с преподавателем (2 часа), аттестационные испытания промежуточной аттестации (2 часа), 3 зачетные единицы;

3 семестр – продолжительность 18 недель: лекции – 16 часов, занятия семинарского типа – 36 часов, самостоятельная работа – 52 часа, индивидуальные и групповые консультации и (или) индивидуальная работа обучающихся с преподавателем (2 часа), аттестационные испытания промежуточной аттестации (2 часа), 3 зачетные единицы;

4 семестр – продолжительность 18 недель: лекции – 16 часов, занятия семинарского типа – 36 часов, самостоятельная работа – 88 часов, индивидуальные и групповые консультации и (или) индивидуальная работа обучающихся с преподавателем (2 часа), аттестационные испытания промежуточной аттестации (2 часа), 4 зачетные единицы.

Виды самостоятельной работы студентов:

- Изучение теоретических источников по теме занятий;
- Повторение изученных материалов.
- Подготовка к текущему контролю

Программой предусмотрены следующие виды контроля: текущий контроль в форме защиты практических работ (семинара), практических работ, тестирования, защиты проекта; промежуточный контроль в форме защиты проекта (зачеты (2, 3 семестр), экзамен в 4 семестре).

Компетенция ОПК-1 начинает свое формирование с дисциплин Основы туризма и туристской деятельности и Введение в технологию обслуживания и продолжается и продолжается в дисциплине «Инновационные технологии в индустрии туризма», а также в практиках: Ознакомительная практика, Практика по получению первичных профессиональных умений и навыков, Практика по получению профессиональных умений и опыта профессиональной деятельности, Защита выпускной квалификационной работы, включая подготовку к процедуре защиты и процедуру защиты.

Данная дисциплина формирует компетенцию ОПК-8 Способен понимать принципы работы современных информационных технологий и использовать их для решения задач профессиональной деятельности



Компетенция ПКО-3 начинает свое формирование с дисциплины «Информационное обеспечение профессиональной деятельности», продолжает закрепляться в дисциплинах «Инновационные технологии в индустрии туризма», «Технология и организация услуг в туризме», а также в практиках: Практика по получению профессиональных умений и опыта профессиональной деятельности, Защита выпускной квалификационной работы, включая подготовку к процедуре защиты и процедуру защиты.

Компетенция ПКУВ-3.1 формируется в рамках данной дисциплины.

Компетенция ПКУВ-3.3 начинает свое формирование с дисциплины «Экономика и предпринимательство в туризме» и завершает свое формирование в рамках дисциплины «Информационное обеспечение профессиональной деятельности».

Основные положения дисциплины должны быть использованы в дальнейшем при изучении отраслевых и специальных дисциплин направления.

- Инновационные технологии в индустрии туризма,
- Технология и организация услуг в туризме
- Практика по получению профессиональных умений и опыта профессиональной деятельности
- Защита выпускной квалификационной работы, включая подготовку к процедуре защиты и процедуру защиты.

## 2. Перечень планируемых результатов обучения по дисциплине (модулю), соотнесенные с планируемыми результатами освоения образовательной программы

| № пп | Индекс компетенции | Планируемые результаты обучения (компетенции или ее части)   |
|------|--------------------|--|
| 1    | ОПК-1              | Способен применять технологические новации и современное программное обеспечение в туристской сфере  |
| 2    | ОПК-8              | Способен понимать принципы работы современных информационных технологий и использовать их для решения задач профессиональной деятельности                                      |
|      | ОПК-8.1            | Понимает основы информатики и принципы работы современных информационных технологий и применяет их для решения задач в сфере профессиональной деятельности                     |
|      | ОПК-8.2            | Использует принцип работы современных информационных технологий и применяет их для решения задач профессиональной деятельности.  |
| 3    | ПК-3               | Способен разрабатывать и применять технологии обслуживания туристов с использованием технологических и информационно-коммуникативных технологий                                |
|      | ПК-3.1.            | Формирует туристский продукт, в т.ч. на основе современных информационно коммуникативных технологий, а также с учетом индивидуальных и специальных требований туриста          |
|      | ПК-3.3             | Ведет переговоры с партнерами, согласовывает условия взаимодействия по реализации туристских продуктов   |
| 4    | ПК-8.1             | Владеет основными методами, способами и средствами получения, хранения, переработки информации, навыками работы с компьютером как средством хранения и управления информацией. |

|   |        |   |
|---|--------|---|
| 5 | ПК-8.3 | Организовывает работу исполнителей с учетом основных требований информационной и экономической безопасности |
|---|--------|---|

### 3. Место дисциплины (модуля) в структуре ОПОП:

Дисциплина «Информационное обеспечение профессиональной деятельности» является частью первого блока программы бакалавриата 43.03.02 «Туризм» профиль «Технология и организация услуг на предприятиях индустрии туризма» и относится к базовой части программы.

Изучение данной дисциплины базируется на знании школьной программы по следующему предмету: математика и информатика, а также дисциплин «Основы туризма и туристской деятельности», «Введение в технологию обслуживания»

Компетенция ОПК-1 начинает свое формирование с дисциплин «Основы туризма и туристской деятельности» и «Введение в технологию обслуживания» и продолжается в дисциплине «Инновационные технологии в индустрии туризма», а также в практиках: Ознакомительная практика, Практика по получению первичных профессиональных умений и навыков, Практика по получению профессиональных умений и опыта профессиональной деятельности, Защита выпускной квалификационной работы, включая подготовку к процедуре защиты и процедуру защиты.

Компетенция ПКО-3 начинает формирование с дисциплины «Информационное обеспечение профессиональной деятельности», продолжает закрепляться в дисциплинах «Инновационные технологии в индустрии туризма», «Технология и организация услуг в туризме», а также в практиках: Практика по получению профессиональных умений и опыта профессиональной деятельности, Защита выпускной квалификационной работы, включая подготовку к процедуре защиты и процедуру защиты.

Компетенция ПКУВ-3.1 формируется в рамках данной дисциплины.

Компетенция ПКУВ-3.3 начинает свое формирование с дисциплины «Экономика и предпринимательство в туризме» и завершает свое формирование в рамках дисциплины «Информационное обеспечение профессиональной деятельности».

Основные положения дисциплины должны быть использованы в дальнейшем при изучении отраслевых и специальных дисциплин направления.

- Инновационные технологии в индустрии туризма
- Технология и организация услуг в туризме
- Практика по получению профессиональных умений и опыта профессиональной деятельности
- Защита выпускной квалификационной работы, включая подготовку к процедуре защиты и процедуру защиты

### 4. Объем дисциплины (модуля) в зачетных единицах с указанием количества академических часов, выделенных на контактную работу обучающихся с преподавателем (по видам учебных занятий) и на самостоятельную работу обучающихся

Общая трудоемкость дисциплины составляет 10 зачетных единиц/ 360 акад. часов.

*(1 зачетная единица соответствует 36 академическим часам)*

| №<br>п/п | Виды учебной деятельности                             | Всего | Семестр |    |    |
|----------|---|-------|---------|----|----|
|          |   |       | 2       | 3  | 4  |
| <b>1</b> | <b>Контактная работа обучающихся с преподавателем</b> | 186   | 56      | 56 | 74 |



|          |   |             |            |            |            |            |
|----------|---|-------------|------------|------------|------------|------------|
|          | в том числе:  |             |            |            | -          |            |
| 1.1      | Занятия лекционного типа  | 48          | 16         | 16         | 16         |            |
| 1.2      | Занятия семинарского типа, в том числе:   |             |            |            |            |            |
|          | Практические занятия  | 108         | 36         | 36         | 36         |            |
| 1.3      | Групповые консультации и (или) индивидуальная работа обучающихся с преподавателем | 6           | 2          | 2          | 2          |            |
| 1.4      | Аттестационные испытания промежуточной аттестации                                 | 6           | 2          | 2          | 2          |            |
| <b>2</b> | <b>Самостоятельная работа обучающихся</b>   | <b>192</b>  | <b>52</b>  | <b>52</b>  | <b>88</b>  |            |
| <b>3</b> | <b>Форма промежуточной аттестации</b>   |             | <b>3</b>   | <b>3</b>   | <b>Э</b>   |            |
| <b>4</b> | <b>Общая трудоемкость</b>   | <b>час</b>  | <b>360</b> | <b>108</b> | <b>108</b> | <b>144</b> |
|          |   | <b>з.е.</b> | <b>10</b>  | <b>3</b>   | <b>3</b>   | <b>4</b>   |

Для заочной формы:

| №<br>п/п | Виды учебной деятельности   | Всего       | Семестр    |            |            |            |
|----------|---|-------------|------------|------------|------------|------------|
|          |   |             | 2          | 3          | 4          |            |
| <b>1</b> | <b>Контактная работа обучающихся с преподавателем</b>                             | <b>38</b>   | <b>12</b>  | <b>12</b>  | <b>14</b>  |            |
|          | в том числе:  |             |            |            | -          |            |
| 1.1      | Занятия лекционного типа  | 8           | 2          | 2          | 4          |            |
| 1.2      | Занятия семинарского типа, в том числе:   |             |            |            |            |            |
|          | Практические занятия  | 18          | 6          | 6          | 6          |            |
| 1.3      | Групповые консультации и (или) индивидуальная работа обучающихся с преподавателем | 6           | 2          | 2          | 2          |            |
| 1.4      | Аттестационные испытания промежуточной аттестации                                 | 6           | 2          | 2          | 2          |            |
| <b>2</b> | <b>Самостоятельная работа обучающихся</b>   | <b>322</b>  | <b>96</b>  | <b>96</b>  | <b>130</b> |            |
| <b>3</b> | <b>Форма промежуточной аттестации</b>   |             | <b>3</b>   | <b>3</b>   | <b>Э</b>   |            |
| <b>4</b> | <b>Общая трудоемкость</b>   | <b>час</b>  | <b>360</b> | <b>108</b> | <b>108</b> | <b>144</b> |
|          |   | <b>з.е.</b> | <b>10</b>  | <b>3</b>   | <b>3</b>   | <b>4</b>   |



**5. Содержание дисциплины (модуля), структурированное по темам (разделам) с указанием отведенного на них количества академических часов и видов учебных занятий**

| Номер недели семестра | Наименование раздела  | Наименование тем лекций, практических работ, лабораторных работ, семинаров, СРО                                  | Виды учебных занятий и формы их проведения     |   |                                   |  |                           |                               |                  |                             |
|-----------------------|---|--|--|---|-----------------------------------|--|---------------------------|-------------------------------|------------------|-----------------------------|
|                       |   |  | Контактная работа обучающихся с преподавателем |   |                                   |  |                           |                               | СРО, акад. часов | Форма проведения СРО        |
|                       |   |  | Занятия лекционного типа, акад. часов          | Форма проведения занятия лекционного типа | Практические занятия, акад. часов | Форма проведения практического занятия | Консультации, акад. часов | Форма проведения консультации |                  |                             |
| 1                     | Технология работы с пакетом прикладных программ MicrosoftOffice | Л: Обзор прикладных программ входящих в пакет Microsoft Office.<br>ПЗ: Математические операторы Microsoft Excel. | 2  | Лекция - визуализация                     | 2                                 | Практическая работа                    |                           |                               |                  |                             |
| 2                     |   | Абсолютные и относительные ссылки в Microsoft Excel.   |  |   | 2                                 | Практическая работа                    |                           |                               |                  |                             |
| 3                     |   | Л: Основы работы в Microsoft Excel. ПЗ: Условное форматирование. Опера-  | 2  | Лекция - визуализация                     | 2                                 | Практическая работа                    |                           |                               | 9                | Подготовка к Конт. точке №1 |



| Номер недели семестра | Наименование раздела | Наименование тем лекций, практических работ, лабораторных работ, семинаров, СРО  | Виды учебных занятий и формы их проведения     |   |                                   |  |                           |                               |                  |                      |
|-----------------------|----------------------|--|--|---|-----------------------------------|--|---------------------------|-------------------------------|------------------|----------------------|
|                       |                      |  | Контактная работа обучающихся с преподавателем |   |                                   |  |                           |                               | СРО, акад. часов | Форма проведения СРО |
|                       |                      |  | Занятия лекционного типа, акад. часов          | Форма проведения занятия лекционного типа | Практические занятия, акад. часов | Форма проведения практического занятия | Консультации, акад. часов | Форма проведения консультации |                  |                      |
|                       |                      | торы МИН(), МАКС(), СРЗНАЧ().  |  |   |                                   |  |                           |                               |                  |                      |
| 4                     |                      | Работа с символьными строками и датами. Подключение списков автозаполнения   |  |   | 2                                 | Практическая работа                    |                           |                               |                  |                      |
| 5                     |                      | Л: Логические функции: отрицание, конъюнкция, дизъюнкция, импликация, эквивалентность<br>ПЗ: Логические операторы Excel для решения прикладных задач | 2  | Лекция - визуализация                     | 2                                 | Практическая работа                    |                           |                               |                  |                      |
| 6                     |                      | <b>Контрольная точка 1.</b>  |  |   | 2                                 | Семинар                                |                           |                               |                  |                      |





| Номер недели семестра | Наименование раздела | Наименование тем лекций, практических работ, лабораторных работ, семинаров, СРО             | Виды учебных занятий и формы их проведения     |   |                                   |  |                           |                               |                  |                                     |
|-----------------------|----------------------|---|--|---|-----------------------------------|--|---------------------------|-------------------------------|------------------|-------------------------------------|
|                       |                      |   | Контактная работа обучающихся с преподавателем |   |                                   |  |                           |                               | СРО, акад. часов | Форма проведения СРО                |
|                       |                      |   | Занятия лекционного типа, акад. часов          | Форма проведения занятия лекционного типа | Практические занятия, акад. часов | Форма проведения практического занятия | Консультации, акад. часов | Форма проведения консультации |                  |                                     |
|                       |                      | <b>(Защита практических работ 1-5)</b>  |  |   |                                   |  |                           |                               |                  |                                     |
| 7                     |                      | Л: Обработка массивов данных.<br>ПЗ: Автоматизация расчета заработной платы с помощью Excel | 2  | Лекция - визуализация                     | 2                                 | Практическая работа                    |                           |                               | 9                | Подготовка работ для Конт.точек №2  |
| 8                     |                      | Фильтрация и сортировка данных.   |  |   | 2                                 | Практическая работа                    |                           |                               |                  |                                     |
| 9                     |                      | Л: Обработка двумерных массивов<br>ПЗ: Создание диаграмм и графиков                         | 2  | Лекция - визуализация                     | 2                                 | Практическая работа                    |                           |                               | 10               | Изучение рекомендованных источников |



| Номер недели семестра | Наименование раздела | Наименование тем лекций, практических работ, лабораторных работ, семинаров, СРО  | Виды учебных занятий и формы их проведения     |   |                                   |  |                           |                               |                  |                            |
|-----------------------|----------------------|--|--|---|-----------------------------------|--|---------------------------|-------------------------------|------------------|----------------------------|
|                       |                      |  | Контактная работа обучающихся с преподавателем |   |                                   |  |                           |                               | СРО, акад. часов | Форма проведения СРО       |
|                       |                      |  | Занятия лекционного типа, акад. часов          | Форма проведения занятия лекционного типа | Практические занятия, акад. часов | Форма проведения практического занятия | Консультации, акад. часов | Форма проведения консультации |                  |                            |
| 10                    |                      | Обработка двумерных массивов в Microsoft Excel   |  |   | 2                                 | Практическая работа                    |                           |                               |                  |                            |
| 11                    |                      | Л: Операторы базы данных в Microsoft Excel<br>ПЗ: Операторы ГПР, ВПР и ПРОСМОТР.   | 2  | Лекция - визуализация                     | 2                                 | Практическая работа                    |                           |                               |                  |                            |
| 12                    |                      | <b><u>Контрольная точка 2 (Защита практических работ 6-10)</u></b>   |  |   | 2                                 | Семинар                                |                           |                               | 12               | Подготовка к Конт.точке №3 |
| 13                    |                      | Л: Функциональные возможности текстового редактора Microsoft Word<br>ПЗ: Форматирование текста (Параметры абзацев, шриф- | 2  | Лекция - визуализация                     | 2                                 | Практическая работа                    |                           |                               |                  |                            |



| Номер недели семестра | Наименование раздела | Наименование тем лекций, практических работ, лабораторных работ, семинаров, СРО   | Виды учебных занятий и формы их проведения     |   |                                   |  |                           |                               |                     |                      |
|-----------------------|----------------------|---|--|---|-----------------------------------|--|---------------------------|-------------------------------|---------------------|----------------------|
|                       |                      |   | Контактная работа обучающихся с преподавателем |   |                                   |  |                           |                               | СРО, акад. часов    | Форма проведения СРО |
|                       |                      |   | Занятия лекционного типа, акад. часов          | Форма проведения занятия лекционного типа | Практические занятия, акад. часов | Форма проведения практического занятия | Консультации, акад. часов | Форма проведения консультации |                     |                      |
|                       |                      | ты, структура документа, разделы, ссылки и оглавление)  |  |   |                                   |  |                           |                               |                     |                      |
| 14                    |                      | Форматирование таблиц   |  |   | 2                                 | Практическая работа                    |                           |                               |                     |                      |
| 15                    |                      | Л: Понятия векторной и растровой графики. Технология работы в Microsoft Power Point<br>ПЗ: Сервис слияния и рассылки в текстовом редакторе. | 2  | Лекция - визуализация                     | 2                                 | Практическая работа                    |                           | 12                            | Работа над проектом |                      |



| Номер недели семестра   | Наименование раздела                      | Наименование тем лекций, практических работ, лабораторных работ, семинаров, СРО     | Виды учебных занятий и формы их проведения     |   |                                   |  |                           |                               |                  |                      |
|---|---|---|--|---|-----------------------------------|--|---------------------------|-------------------------------|------------------|----------------------|
|   |   |   | Контактная работа обучающихся с преподавателем |   |                                   |  |                           |                               | СРО, акад. часов | Форма проведения СРО |
|   |   |   | Занятия лекционного типа, акад. часов          | Форма проведения занятия лекционного типа | Практические занятия, акад. часов | Форма проведения практического занятия | Консультации, акад. часов | Форма проведения консультации |                  |                      |
| 16  |   | <b><u>Контрольная точка 3. (Защита практических работ 11-13)</u></b>                |  |   | 2                                 | Семинар                                |                           |                               |                  |                      |
| 17-18   |   | <b><u>Контрольная точка 4 (Тест, Практическая работа).</u></b>                      |  |   | 4                                 | Тест, Практическая работа              |                           |                               |                  |                      |
| Групповые консультации и (или) индивидуальная работа обучающихся с преподавателем |   |   |  |   |                                   |  | 2                         |                               |                  |                      |
| Аттестационные испытания промежуточной аттестации 2 часа (зачет)                  |   |   |  |   |                                   |  |                           |                               |                  |                      |
| 1   | Мультимедийные технологии и комп. графика | Л: Современные мультимедийные технологии<br>ПЗ: Создание мультимедийной презентации | 2  | Лекция - визуализация                     | 2                                 | Практическая работа                    |                           |                               |                  |                      |



| Номер недели семестра | Наименование раздела | Наименование тем лекций, практических работ, лабораторных работ, семинаров, СРО      | Виды учебных занятий и формы их проведения     |   |                                   |  |                           |                               |                  |                                    |
|-----------------------|----------------------|--|--|---|-----------------------------------|--|---------------------------|-------------------------------|------------------|------------------------------------|
|                       |                      |  | Контактная работа обучающихся с преподавателем |   |                                   |  |                           |                               | СРО, акад. часов | Форма проведения СРО               |
|                       |                      |  | Занятия лекционного типа, акад. часов          | Форма проведения занятия лекционного типа | Практические занятия, акад. часов | Форма проведения практического занятия | Консультации, акад. часов | Форма проведения консультации |                  |                                    |
| 2                     |                      | Разработка инфографического отчета   |  |   | 2                                 | Практическая работа                    |                           |                               |                  |                                    |
| 3                     |                      | Л: Основы компьютерной графики<br>ПЗ: Редактор Pxlr: работа со слоями.               | 2  | Лекция - визуализация                     | 2                                 | Практическая работа                    |                           |                               | 12               | Подготовка работ для Конт.точки №1 |
| 4                     |                      | Редактор Pxlr: совмещение различных изображений.<br>Способы изменения цвета объектов |  |   | 2                                 | Практическая работа                    |                           |                               |                  |                                    |
| 5                     |                      | Л: Технология работы с графическими редакторами<br>ПЗ: Редактор Pxlr: создание       | 2  | Лекция - визуализация                     | 2                                 | Практическая работа                    |                           |                               |                  |                                    |



| Номер недели семестра | Наименование раздела   | Наименование тем лекций, практических работ, лабораторных работ, семинаров, СРО | Виды учебных занятий и формы их проведения     |   |                                   |  |                           |                               |                  |                              |
|-----------------------|--|---|--|---|-----------------------------------|--|---------------------------|-------------------------------|------------------|------------------------------|
|                       |  |   | Контактная работа обучающихся с преподавателем |   |                                   |  |                           |                               | СРО, акад. часов | Форма проведения СРО         |
|                       |  |   | Занятия лекционного типа, акад. часов          | Форма проведения занятия лекционного типа | Практические занятия, акад. часов | Форма проведения практического занятия | Консультации, акад. часов | Форма проведения консультанта |                  |                              |
|                       |  | изображения из фрагментов исходного рисунка                                     |  |   |                                   |  |                           |                               |                  |                              |
| 6                     |  | <b><u>Контрольная точка 1. (Практические работы 1-5)</u></b>                    |  |   | 2                                 | Семинар                                |                           |                               |                  |                              |
| 7                     | Информационное обеспечение проектной деятельности в туризме и гостеприимстве | Л: Финансовая оценка проектов<br>ПЗ: Финансовые вычисления в MicrosoftExcel     | 2  | Лекция - визуализация                     | 2                                 | Практическая работа                    |                           |                               | 6                | Подготовка к Конт.точке №2   |
| 8                     |  | Расчет финансовых показателей проекта в MicrosoftExcel                          |  |   | 2                                 | Практическая работа                    |                           |                               |                  |                              |
| 9                     |  | Л: Сбор, хранение и обработка данных средствами                                 | 2  | Лекция - визуализация                     | 2                                 | Практическая работа                    |                           |                               | 10               | Изучение рекомендованных ис- |



| Номер недели семестра | Наименование раздела | Наименование тем лекций, практических работ, лабораторных работ, семинаров, СРО             | Виды учебных занятий и формы их проведения     |   |                                   |  |                           |                               |                            |                      |
|-----------------------|----------------------|---|--|---|-----------------------------------|--|---------------------------|-------------------------------|----------------------------|----------------------|
|                       |                      |   | Контактная работа обучающихся с преподавателем |   |                                   |  |                           |                               | СРО, акад. часов           | Форма проведения СРО |
|                       |                      |   | Занятия лекционного типа, акад. часов          | Форма проведения занятия лекционного типа | Практические занятия, акад. часов | Форма проведения практического занятия | Консультации, акад. часов | Форма проведения консультации |                            |                      |
|                       |                      | СУБД Microsoft Access<br>ПЗ: Microsoft Access: проектирование структуры БД                  |  |   |                                   |  |                           |                               | ТОЧНИКОВ                   |                      |
| 10                    |                      | Microsoft Access: формирование запросов   |  | Лекция - визуализация                     | 2                                 | Практическая работа                    |                           |                               |                            |                      |
| 11                    |                      | Л: Создание отчетов и форм в Microsoft Access<br>ПЗ: Microsoft Access: формирование отчетов | 2  | Лекция - визуализация                     | 2                                 | Практическая работа                    |                           |                               |                            |                      |
| 12                    |                      | <b>Контрольная точка 2. (Практические работы 6-10)</b>                                      |  |   | 2                                 | Практическая работа                    |                           | 6                             | Подготовка к Конт.точке №3 |                      |
| 13                    |                      | Л: Технология работы с Microsoft Project. Интерфейс.  | 2  | Лекция - визуализация                     | 2                                 | Практическая работа                    |                           |                               |                            |                      |



| Номер недели семестра | Наименование раздела | Наименование тем лекций, практических работ, лабораторных работ, семинаров, СРО                             | Виды учебных занятий и формы их проведения     |   |                                   |  |                           |                               |                               |                      |
|-----------------------|----------------------|---|--|---|-----------------------------------|--|---------------------------|-------------------------------|-------------------------------|----------------------|
|                       |                      |   | Контактная работа обучающихся с преподавателем |   |                                   |  |                           |                               | СРО, акад. часов              | Форма проведения СРО |
|                       |                      |   | Занятия лекционного типа, акад. часов          | Форма проведения занятия лекционного типа | Практические занятия, акад. часов | Форма проведения практического занятия | Консультации, акад. часов | Форма проведения консультации |                               |                      |
|                       |                      | Структура проекта<br>ПЗ: Microsoft Project: моделирование структуры работ проекта.                          |  |   |                                   |  |                           |                               |                               |                      |
| 14                    |                      | Microsoft Project: назначение ресурсов  |  |   | 2                                 | Практическая работа                    |                           |                               |                               |                      |
| 15                    |                      | Л: Отслеживание проекта в Microsoft Project.<br>ПЗ: <b>Контрольная точка 3. (Практические работы 11-12)</b> | 2  | Лекция - визуализация                     | 2                                 | Практическая работа                    |                           | 18                            | Работа над групповым проектом |                      |
| 16                    |                      | Сервис Wiki для коллективной работы над проектом.   |  |   | 2                                 | Практическая работа                    |                           |                               |                               |                      |
| 17-                   |                      | <b>Контрольная точка 4.</b>   |  |   | 4                                 | Тестирование                           |                           |                               |                               |                      |





| Номер недели семестра   | Наименование раздела                               | Наименование тем лекций, практических работ, лабораторных работ, семинаров, СРО  | Виды учебных занятий и формы их проведения     |   |                                   |  |                           |                               |                  |                      |  |
|---|--|--|--|---|-----------------------------------|--|---------------------------|-------------------------------|------------------|----------------------|--|
|   |  |  | Контактная работа обучающихся с преподавателем |   |                                   |  |                           |                               | СРО, акад. часов | Форма проведения СРО |  |
|   |  |  | Занятия лекционного типа, акад. часов          | Форма проведения занятия лекционного типа | Практические занятия, акад. часов | Форма проведения практического занятия | Консультации, акад. часов | Форма проведения консультации |                  |                      |  |
| 18  |  | <b><u>(Тестирование)</u></b>   |  |   |                                   |  |                           |                               |                  |                      |  |
| Групповые консультации и (или) индивидуальная работа обучающихся с преподавателем |  |  |  |   |                                   |  |                           | 2                             |                  |                      |  |
| Аттестационные испытания промежуточной аттестации 2 часа (зачет)                  |  |  |  |   |                                   |  |                           |                               |                  |                      |  |
| 1   | Глобальные компьютерные сети и Интернет-технологии | Характеристики компьютерных систем бронирования и резервирования (Amadeus, Galileo, Sabre, Worldspan)<br>ПЗ: Альтернативные (Интернет) системы бронирования отелей | 2  | Лекция - визуализация                     | 2                                 | Семинар                                |                           |                               |                  |                      |  |
| 2   |  | ПЗ: Сайты-агрегаторы (OTA(OnlineTravelAgents))   |  |   | 2                                 | Семинар                                |                           |                               |                  |                      |  |



| Номер недели семестра | Наименование раздела | Наименование тем лекций, практических работ, лабораторных работ, семинаров, СРО  | Виды учебных занятий и формы их проведения     |   |                                   |  |                           |                               |                  |                                     |
|-----------------------|----------------------|--|--|---|-----------------------------------|--|---------------------------|-------------------------------|------------------|-------------------------------------|
|                       |                      |  | Контактная работа обучающихся с преподавателем |   |                                   |  |                           |                               | СРО, акад. часов | Форма проведения СРО                |
|                       |                      |  | Занятия лекционного типа, акад. часов          | Форма проведения занятия лекционного типа | Практические занятия, акад. часов | Форма проведения практического занятия | Консультации, акад. часов | Форма проведения консультации |                  |                                     |
| 3                     |                      | Правовые информационные системы в туризме и гостеприимстве<br>ПЗ: СПС «КонсультантПлюс»: Быстрый поиск и карточка поиска | 2  | Лекция - визуализация                     | 2                                 | Практическая работа                    |                           |                               | 24               | Подготовка работы для Конт.точки №1 |
| 4                     |                      | ПЗ: СПС «КонсультантПлюс»: Правовой навигатор, формы и путеводитель  |  |   | 2                                 | Практическая работа                    |                           |                               |                  |                                     |
| 5                     |                      | Характеристики АСУ гостинично-ресторанных комплексов<br>ПЗ: Информационно-правовой портал Гарант.ру                      | 2  | Лекция - визуализация                     | 2                                 | Семинар                                |                           |                               |                  |                                     |
| 6                     |                      | ПЗ: <b>Контрольная точка 1.</b>  |  |   | 2                                 | Семинар                                |                           |                               |                  |                                     |



| Номер недели семестра | Наименование раздела                 | Наименование тем лекций, практических работ, лабораторных работ, семинаров, СРО                        | Виды учебных занятий и формы их проведения     |   |                                   |  |                           |                               |                  |                                    |
|-----------------------|--------------------------------------|--|--|---|-----------------------------------|--|---------------------------|-------------------------------|------------------|------------------------------------|
|                       |                                      |  | Контактная работа обучающихся с преподавателем |   |                                   |  |                           |                               | СРО, акад. часов | Форма проведения СРО               |
|                       |                                      |  | Занятия лекционного типа, акад. часов          | Форма проведения занятия лекционного типа | Практические занятия, акад. часов | Форма проведения практического занятия | Консультации, акад. часов | Форма проведения консультанта |                  |                                    |
|                       |                                      | <b><u>(Защита практических работ 1-2)</u></b>  |  |   |                                   |  |                           |                               |                  |                                    |
| 7                     |                                      | Основы разработки сайтов для предприятий туриндустрии<br>ПЗ Технология работы в конструкторе сайтов    | 2  | Лекция - визуализация                     | 2                                 | Семинар                                |                           |                               | 24               | Подготовка работ для Конт.точки №2 |
| 8                     |                                      | ПЗ: Технология работы в конструкторе сайтов  |  |   | 2                                 | Семинар                                |                           |                               |                  |                                    |
| 9                     | Технологии анализа данных в туризме. | Обеспечение информационной безопасности при работе в сети Интернет<br>ПЗ: Консолидация данных в Excel. | 2  | Лекция - визуализация                     | 2                                 | Практическая работа                    |                           |                               |                  |                                    |
| 10                    |                                      | ПЗ: Создание сводных таблиц в  |  |   | 2                                 | Практическая                           |                           |                               |                  |                                    |



| Номер недели семестра | Наименование раздела | Наименование тем лекций, практических работ, лабораторных работ, семинаров, СРО                           | Виды учебных занятий и формы их проведения     |   |                                   |  |                           |                               |                  |                                    |
|-----------------------|----------------------|---|--|---|-----------------------------------|--|---------------------------|-------------------------------|------------------|------------------------------------|
|                       |                      |   | Контактная работа обучающихся с преподавателем |   |                                   |  |                           |                               | СРО, акад. часов | Форма проведения СРО               |
|                       |                      |   | Занятия лекционного типа, акад. часов          | Форма проведения занятия лекционного типа | Практические занятия, акад. часов | Форма проведения практического занятия | Консультации, акад. часов | Форма проведения консультации |                  |                                    |
|                       |                      | Excel.  |  |   |                                   | работа                                 |                           |                               |                  |                                    |
| 11                    |                      | Основы статистической обработки данных<br>ПЗ: <b>Контрольная точка 2. (Защита практических работ 3-4)</b> | 2  | Лекция - визуализация                     | 2                                 | Семинар                                |                           |                               |                  |                                    |
| 12                    |                      | ПЗ: Первичная статистическая обработка данных в Excel   |  |   | 2                                 | Практическая работа                    |                           |                               | 18               | Подготовка работ для Конт.точки №3 |
| 13                    |                      | Геоинформационные системы<br>ПЗ: Создание пользовательских карт.  | 2  | Лекция - визуализация                     | 2                                 | Практическая работа                    |                           |                               |                  |                                    |
| 14                    |                      | ПЗ: Решение задач по теор. вероятности в Excel  |  |   | 2                                 | Практическая работа                    |                           |                               |                  |                                    |



| Номер недели семестра   | Наименование раздела | Наименование тем лекций, практических работ, лабораторных работ, семинаров, СРО                 | Виды учебных занятий и формы их проведения     |   |                                   |  |                           |                               |                  |                               |
|---|----------------------|---|--|---|-----------------------------------|--|---------------------------|-------------------------------|------------------|-------------------------------|
|   |                      |   | Контактная работа обучающихся с преподавателем |   |                                   |  |                           |                               | СРО, акад. часов | Форма проведения СРО          |
|   |                      |   | Занятия лекционного типа, акад. часов          | Форма проведения занятия лекционного типа | Практические занятия, акад. часов | Форма проведения практического занятия | Консультации, акад. часов | Форма проведения консультации |                  |                               |
| 15  |                      | Формула полной вероятности.<br>Формула Байеса.<br>ПЗ Решение задач по теор. вероятности в Excel | 2  | Лекция - визуализация                     | 2                                 | Практическая работа                    |                           |                               | 22               | Работа над групповым проектом |
| 16  |                      | ПЗ: <b>Контрольная точка 3. (Защита практических работ 5-8)</b>                                 |  |   | 2                                 | Защита практических работ              |                           |                               |                  |                               |
| 17-18   |                      | <b>Контрольная точка 4. (Групповой проект)</b>  |  |   | 4                                 | Тестирование                           |                           |                               |                  |                               |
| Групповые консультации и (или) индивидуальная работа обучающихся с преподавателем |                      |   |  |   |                                   |  | 2                         |                               |                  |                               |
| Аттестационные испытания промежуточной аттестации 2 часа (экзамен)                |                      |   |  |   |                                   |  |                           |                               |                  |                               |
| Итого   |                      |   | 48   |   | 108                               |  | 6                         |                               | 192              |                               |



**Заочная форма:**

| Номер недели семестра | Наименование раздела  | Наименование тем лекций, практических работ, лабораторных работ, семинаров, СРО                                  | Виды учебных занятий и формы их проведения     |   |                                   |  |                           |                               |                                      |                            |
|-----------------------|---|--|--|---|-----------------------------------|--|---------------------------|-------------------------------|--------------------------------------|----------------------------|
|                       |   |  | Контактная работа обучающихся с преподавателем |   |                                   |  |                           |                               | СРО, акад. часов                     | Форма проведения СРО       |
|                       |   |  | Занятия лекционного типа, акад. часов          | Форма проведения занятия лекционного типа | Практические занятия, акад. часов | Форма проведения практического занятия | Консультации, акад. часов | Форма проведения консультации |                                      |                            |
| 1                     | Технология работы с пакетом прикладных программ MicrosoftOffice | Л: Обзор прикладных программ входящих в пакет Microsoft Office.<br>ПЗ: Математические операторы Microsoft Excel. | 0,5  | Лекция - визуализация                     | 0,5                               | Практическая работа                    |                           |                               |                                      |                            |
| 2                     |   | Абсолютные и относительные ссылки в Microsoft Excel.   |  |   |                                   |  |                           | 10                            | Самостоятельная проработка материала |                            |
| 3                     |   | Л: Основы работы в Microsoft Excel. ПЗ: Условное форматирование. Операторы МИН(), МАКС(),                        |  |   | 0,5                               | Практическая работа                    |                           |                               | 10                                   | Подготовка к Конт.точке №1 |



| Номер недели семестра | Наименование раздела | Наименование тем лекций, практических работ, лабораторных работ, семинаров, СРО  | Виды учебных занятий и формы их проведения     |   |                                   |  |                           |                               |                                      |                      |
|-----------------------|----------------------|--|--|---|-----------------------------------|--|---------------------------|-------------------------------|--------------------------------------|----------------------|
|                       |                      |  | Контактная работа обучающихся с преподавателем |   |                                   |  |                           |                               | СРО, акад. часов                     | Форма проведения СРО |
|                       |                      |  | Занятия лекционного типа, акад. часов          | Форма проведения занятия лекционного типа | Практические занятия, акад. часов | Форма проведения практического занятия | Консультации, акад. часов | Форма проведения консультации |                                      |                      |
|                       |                      | СРЗНАЧ().  |  |   |                                   |  |                           |                               |                                      |                      |
| 4                     |                      | Работа с символьными строками и датами. Подключение списков автозаполнения   |  |   |                                   |  |                           | 10                            | Самостоятельная проработка материала |                      |
| 5                     |                      | Л: Логические функции: отрицание, конъюнкция, дизъюнкция, импликация, эквивалентность<br>ПЗ: Логические операторы Excel для решения прикладных задач | 0,5  | Лекция - визуализация                     | 0,5                               | Практическая работа                    |                           |                               |                                      |                      |
| 6                     |                      | <b>Контрольная точка 1.</b>  |  |   | 0,5                               | Семинар                                |                           | 10                            | Самостоятельная                      |                      |



| Номер недели семестра | Наименование раздела | Наименование тем лекций, практических работ, лабораторных работ, семинаров, СРО             | Виды учебных занятий и формы их проведения     |   |   |  |                                   |                               |                                     |                      |
|-----------------------|----------------------|---|--|---|---|--|-----------------------------------|-------------------------------|-------------------------------------|----------------------|
|                       |                      |   | Контактная работа обучающихся с преподавателем |   |   |  |                                   |                               | СРО, академических часов            | Форма проведения СРО |
|                       |                      |   | Занятия лекционного типа, академических часов  | Форма проведения занятия лекционного типа | Практические занятия, академических часов | Форма проведения практического занятия | Консультации, академических часов | Форма проведения консультации |                                     |                      |
|                       |                      | <b>(Защита практических работ 1-5)</b>  |  |   |   |  |                                   |                               | проработка материала                |                      |
| 7                     |                      | Л: Обработка массивов данных.<br>ПЗ: Автоматизация расчета заработной платы с помощью Excel | 0,5  | Лекция - визуализация                     | 0,5                                       | Практическая работа                    |                                   | 10                            | Подготовка работ для Конт.точке №2  |                      |
| 8                     |                      | Фильтрация и сортировка данных.   |  |   | 0,5                                       | Практическая работа                    |                                   |                               |                                     |                      |
| 9                     |                      | Л: Обработка двумерных массивов<br>ПЗ: Создание диаграмм и графиков                         |  |   | 0,5                                       | Практическая работа                    |                                   | 10                            | Изучение рекомендованных источников |                      |





| Номер недели семестра | Наименование раздела | Наименование тем лекций, практических работ, лабораторных работ, семинаров, СРО              | Виды учебных занятий и формы их проведения     |   |                                   |  |                           |                               |                                      |                      |
|-----------------------|----------------------|--|--|---|-----------------------------------|--|---------------------------|-------------------------------|--------------------------------------|----------------------|
|                       |                      |  | Контактная работа обучающихся с преподавателем |   |                                   |  |                           |                               |                                      |                      |
|                       |                      |  | Занятия лекционного типа, акад. часов          | Форма проведения занятия лекционного типа | Практические занятия, акад. часов | Форма проведения практического занятия | Консультации, акад. часов | Форма проведения консультации | СРО, акад. часов                     | Форма проведения СРО |
| 10                    |                      | Обработка двумерных массивов в Microsoft Excel   |  |   | 0,5                               | Практическая работа                    |                           |                               |                                      |                      |
| 11                    |                      | Л: Операторы базы данных в Microsoft Excel<br>ПЗ: Операторы ГПР, ВПР и ПРОСМОТР.             |  |   |                                   |  |                           | 10                            | Самостоятельная проработка материала |                      |
| 12                    |                      | <b><u>Контрольная точка 2 (Защита практических работ 6-10)</u></b>                           |  |   | 0,5                               | Семинар                                |                           | 10                            | Подготовка к Конт.точке №3           |                      |
| 13                    |                      | Л: Функциональные возможности текстового редактора Microsoft Word<br>ПЗ: Форматирование тек- | 0,5  | Лекция - визуализация                     |                                   |  |                           | 10                            | Самостоятельная проработка материала |                      |



| Номер недели семестра | Наименование раздела | Наименование тем лекций, практических работ, лабораторных работ, семинаров, СРО   | Виды учебных занятий и формы их проведения     |   |                                   |  |                           |                               |                     |                      |
|-----------------------|----------------------|---|--|---|-----------------------------------|--|---------------------------|-------------------------------|---------------------|----------------------|
|                       |                      |   | Контактная работа обучающихся с преподавателем |   |                                   |  |                           |                               | СРО, акад. часов    | Форма проведения СРО |
|                       |                      |   | Занятия лекционного типа, акад. часов          | Форма проведения занятия лекционного типа | Практические занятия, акад. часов | Форма проведения практического занятия | Консультации, акад. часов | Форма проведения консультации |                     |                      |
|                       |                      | ста (Параметры абзацев, шрифты, структура документа, разделы, ссылки и оглавление)  |  |   |                                   |  |                           |                               |                     |                      |
| 14                    |                      | Форматирование таблиц   |  |   |                                   |  |                           |                               |                     |                      |
| 15                    |                      | Л: Понятия векторной и растровой графики. Технология работы в Microsoft Power Point<br>ПЗ: Сервис слияния и рассылки в текстовом редакторе. |  |   |                                   |  |                           | 6                             | Работа над проектом |                      |



| Номер недели семестра   | Наименование раздела                      | Наименование тем лекций, практических работ, лабораторных работ, семинаров, СРО     | Виды учебных занятий и формы их проведения     |   |                                   |  |                           |                               |   |                                      |                      |
|---|---|---|--|---|-----------------------------------|--|---------------------------|-------------------------------|---|--------------------------------------|----------------------|
|   |   |   | Контактная работа обучающихся с преподавателем |   |                                   |  |                           |                               |   | СРО, акад. часов                     | Форма проведения СРО |
|   |   |   | Занятия лекционного типа, акад. часов          | Форма проведения занятия лекционного типа | Практические занятия, акад. часов | Форма проведения практического занятия | Консультации, акад. часов | Форма проведения консультации |   |                                      |                      |
| 16  |   | <b><u>Контрольная точка 3. (Защита практических работ 11-13)</u></b>                |  |   | 0,5                               | Семинар                                |                           |                               |   |                                      |                      |
| 17-18   |   | <b><u>Контрольная точка 4 (Тест, Практическая работа).</u></b>                      |  |   | 1                                 | Тест, Практическая работа              |                           |                               |   |                                      |                      |
| Групповые консультации и (или) индивидуальная работа обучающихся с преподавателем |   |   |  |   |                                   |  | 2                         |                               |   |                                      |                      |
| Аттестационные испытания промежуточной аттестации                                 |   |   |  |   |                                   |  | 2 часа (зачет)            |                               |   |                                      |                      |
| 1   | Мультимедийные технологии и комп. графика | Л: Современные мультимедийные технологии<br>ПЗ: Создание мультимедийной презентации |  |   | 0,5                               | Практическая работа                    |                           |                               | 6 | Самостоятельная проработка материала |                      |



| Номер недели семестра | Наименование раздела | Наименование тем лекций, практических работ, лабораторных работ, семинаров, СРО   | Виды учебных занятий и формы их проведения     |   |                                   |  |                           |                               |                                      |                      |
|-----------------------|----------------------|---|--|---|-----------------------------------|--|---------------------------|-------------------------------|--------------------------------------|----------------------|
|                       |                      |   | Контактная работа обучающихся с преподавателем |   |                                   |  |                           |                               | СРО, акад. часов                     | Форма проведения СРО |
|                       |                      |   | Занятия лекционного типа, акад. часов          | Форма проведения занятия лекционного типа | Практические занятия, акад. часов | Форма проведения практического занятия | Консультации, акад. часов | Форма проведения консультации |                                      |                      |
| 2                     |                      | Разработка инфографического отчета  |  |   |                                   |  |                           | 6                             | Самостоятельная проработка материала |                      |
| 3                     |                      | Л: Основы компьютерной графики<br>ПЗ: Редактор Pxlr: работа со слоями.            | 0,5  | Лекция - визуализация                     |                                   |  |                           | 6                             | Подготовка работ для Конт.точки №1   |                      |
| 4                     |                      | Редактор Pxlr: совмещение различных изображений. Способы изменения цвета объектов |  |   |                                   |  |                           | 6                             | Самостоятельная проработка материала |                      |



| Номер недели семестра | Наименование раздела   | Наименование тем лекций, практических работ, лабораторных работ, семинаров, СРО   | Виды учебных занятий и формы их проведения     |   |                                   |  |                           |                               |                  |                                      |
|-----------------------|--|---|--|---|-----------------------------------|--|---------------------------|-------------------------------|------------------|--------------------------------------|
|                       |  |   | Контактная работа обучающихся с преподавателем |   |                                   |  |                           |                               | СРО, акад. часов | Форма проведения СРО                 |
|                       |  |   | Занятия лекционного типа, акад. часов          | Форма проведения занятия лекционного типа | Практические занятия, акад. часов | Форма проведения практического занятия | Консультации, акад. часов | Форма проведения консультации |                  |                                      |
| 5                     |  | Л: Технология работы с графическими редакторами<br>ПЗ: Создание изображения из фрагментов исходного рисунка в редакторе Pixlr |  |   | 0,5                               | Практическая работа                    |                           |                               | 6                | Самостоятельная проработка материала |
| 6                     |  | <b><u>Контрольная точка 1 (Практические работы 1-5)</u></b>   |  |   | 0,5                               | Семинар                                |                           |                               |                  |                                      |
| 7                     | Информационное обеспечение проектной деятельности в туризме и гостеприимстве | Л: Финансовая оценка проектов<br>ПЗ: Финансовые вычисления в Microsoft Excel  | 0,5  | Лекция - визуализация                     | 0,5                               | Практическая работа                    |                           |                               | 10               | Подготовка к Конт.точке №2           |
| 8                     |  | Расчет финансовых показателей   |  |   |                                   |  |                           |                               | 10               | Самостоятельная                      |



| Номер недели семестра | Наименование раздела | Наименование тем лекций, практических работ, лабораторных работ, семинаров, СРО  | Виды учебных занятий и формы их проведения     |   |                                   |  |                           |                               |                                      |                      |
|-----------------------|----------------------|--|--|---|-----------------------------------|--|---------------------------|-------------------------------|--------------------------------------|----------------------|
|                       |                      |  | Контактная работа обучающихся с преподавателем |   |                                   |  |                           |                               | СРО, акад. часов                     | Форма проведения СРО |
|                       |                      |  | Занятия лекционного типа, акад. часов          | Форма проведения занятия лекционного типа | Практические занятия, акад. часов | Форма проведения практического занятия | Консультации, акад. часов | Форма проведения консультации |                                      |                      |
|                       |                      | телей проекта в Microsoft Excel  |  |   |                                   |  |                           |                               | проработка материала                 |                      |
| 9                     |                      | Л: Сбор, хранение и обработка данных средствами СУБД Microsoft Access<br>ПЗ: Microsoft Access: проектирование структуры БД | 0,5  | Лекция - визуализация                     |                                   |  |                           | 10                            | Самостоятельная проработка материала |                      |
| 10                    |                      | Microsoft Access: формирование запросов  |  |   |                                   |  |                           | 10                            | Самостоятельная проработка материала |                      |
| 11                    |                      | Л: Создание отчетов и форм в Microsoft Access<br>ПЗ: Microsoft Access: фор-  |  |   |                                   |  |                           | 6                             | Самостоятельная проработка материала |                      |



| Номер недели семестра | Наименование раздела | Наименование тем лекций, практических работ, лабораторных работ, семинаров, СРО   | Виды учебных занятий и формы их проведения     |   |                                   |  |                           |                               |                  |                                      |
|-----------------------|----------------------|---|--|---|-----------------------------------|--|---------------------------|-------------------------------|------------------|--------------------------------------|
|                       |                      |   | Контактная работа обучающихся с преподавателем |   |                                   |  |                           |                               | СРО, акад. часов | Форма проведения СРО                 |
|                       |                      |   | Занятия лекционного типа, акад. часов          | Форма проведения занятия лекционного типа | Практические занятия, акад. часов | Форма проведения практического занятия | Консультации, акад. часов | Форма проведения консультации |                  |                                      |
|                       |                      | ирование отчетов  |  |   |                                   |  |                           |                               |                  |                                      |
| 12                    |                      | <b>Контрольная точка 2.<br/>(Практические работы 6-10)</b>  |  |   | 0,5                               | Практическая работа                    |                           |                               | 4                | Подготовка к Конт.точке №3           |
| 13                    |                      | Л: Технология работы с Microsoft Project. Интерфейс. Структура проекта<br>ПЗ: Microsoft Project: моделирование структуры работ проекта. | 0,5  | Лекция - визуализация                     |                                   |  |                           |                               | 6                | Самостоятельная проработка материала |
| 14                    |                      | Microsoft Project: назначение ресурсов  |  |   | 0,5                               | Практическая работа                    |                           |                               |                  |                                      |
| 15                    |                      | Л: Отслеживание проекта в Microsoft Project .   | 0,5  | Лекция - визуализация                     | 0,5                               | Практическая работа                    |                           |                               | 6                | Работа над групповым проектом        |



| Номер недели семестра   | Наименование раздела                               | Наименование тем лекций, практических работ, лабораторных работ, семинаров, СРО | Виды учебных занятий и формы их проведения     |   |                                   |  |                           |                               |    |                                      |                      |
|---|--|---|--|---|-----------------------------------|--|---------------------------|-------------------------------|----|--------------------------------------|----------------------|
|   |  |   | Контактная работа обучающихся с преподавателем |   |                                   |  |                           |                               |    | СРО, акад. часов                     | Форма проведения СРО |
|   |  |   | Занятия лекционного типа, акад. часов          | Форма проведения занятия лекционного типа | Практические занятия, акад. часов | Форма проведения практического занятия | Консультации, акад. часов | Форма проведения консультации |    |                                      |                      |
|   |  | <b>ПЗ: <u>Контрольная точка 3. (Практические работы 11-12)</u></b>              |  |   |                                   |  |                           |                               |    |                                      |                      |
| 16  |  | СервисWiki для коллективной работы над проектом.                                |  |   |                                   |  |                           |                               | 4  | Самостоятельная проработка материала |                      |
| 17-18   |  | <b><u>Контрольная точка 4. (Тестирование)</u></b>                               |  |   | 0,5                               | Тестирование                           |                           |                               |    |                                      |                      |
| Групповые консультации и (или) индивидуальная работа обучающихся с преподавателем |  |   |  |   |                                   |  |                           | 2                             |    |                                      |                      |
| Аттестационные испытания промежуточной аттестации 2 часа (зачет)                  |  |   |  |   |                                   |  |                           |                               |    |                                      |                      |
| 1   | Глобальные компьютерные сети и Интернет-технологии | Характеристики компьютерных систем бронирования и                               | 0,5  | Лекция - визуализация                     | 0,5                               | Семинар                                |                           |                               | 10 | Самостоятельная проработка материала |                      |





| Номер недели семестра | Наименование раздела | Наименование тем лекций, практических работ, лабораторных работ, семинаров, СРО  | Виды учебных занятий и формы их проведения     |   |                                   |  |                           |                               |    |                                      |                      |
|-----------------------|----------------------|--|--|---|-----------------------------------|--|---------------------------|-------------------------------|----|--------------------------------------|----------------------|
|                       |                      |  | Контактная работа обучающихся с преподавателем |   |                                   |  |                           |                               |    | СРО, акад. часов                     | Форма проведения СРО |
|                       |                      |  | Занятия лекционного типа, акад. часов          | Форма проведения занятия лекционного типа | Практические занятия, акад. часов | Форма проведения практического занятия | Консультации, акад. часов | Форма проведения консультации |    |                                      |                      |
|                       |                      | резервирования (Amadeus, Galileo, Sabre, Worldspan)<br>ПЗ: Альтернативные (Интернет) системы бронирования отелей         |  |   |                                   |  |                           |                               |    |                                      |                      |
| 2                     |                      | ПЗ: Сайты-агрегаторы (OTA (OnlineTravelAgents))  |  |   |                                   |  |                           | 10                            |    | Самостоятельная проработка материала |                      |
| 3                     |                      | Правовые информационные системы в туризме и гостеприимстве<br>ПЗ: СПС «КонсультантПлюс»: Быстрый поиск и карточка поиска | 0,5  | Лекция - визуализация                     | 0,5                               | Практическая работа                    |                           |                               | 20 | Подготовка работы для Конт.точки №1  |                      |



| Номер недели семестра | Наименование раздела | Наименование тем лекций, практических работ, лабораторных работ, семинаров, СРО                     | Виды учебных занятий и формы их проведения     |   |   |  |                                   |                               |                                      |                      |
|-----------------------|----------------------|---|--|---|---|--|-----------------------------------|-------------------------------|--------------------------------------|----------------------|
|                       |                      |   | Контактная работа обучающихся с преподавателем |   |   |  |                                   |                               | СРО, академических часов             | Форма проведения СРО |
|                       |                      |   | Занятия лекционного типа, академических часов  | Форма проведения занятия лекционного типа | Практические занятия, академических часов | Форма проведения практического занятия | Консультации, академических часов | Форма проведения консультации |                                      |                      |
| 4                     |                      | ПЗ: СПС «КонсультантПлюс»: Правовой навигатор, формы и путеводитель                                 |  |   |   |  |                                   | 10                            | Самостоятельная проработка материала |                      |
| 5                     |                      | Характеристики АСУ гостинично-ресторанных комплексов<br>ПЗ: Информационно-правовой портал Гарант.ру | 0,5  | Лекция - визуализация                     | 0,5                                       | Семинар                                |                                   | 10                            | Самостоятельная проработка материала |                      |
| 6                     |                      | ПЗ: <b><u>Контрольная точка 1. (Защита практических работ 1-2)</u></b>                              |  |   | 0,5                                       | Семинар                                |                                   | 10                            | Самостоятельная проработка материала |                      |
| 7                     |                      | Основы разработки сайтов для предприятий туристической индустрии                                    | 0,5  | Лекция - визуализация                     | 0,5                                       | Семинар                                |                                   | 10                            | Подготовка работ для Конт.точки №2   |                      |



| Номер недели семестра | Наименование раздела                 | Наименование тем лекций, практических работ, лабораторных работ, семинаров, СРО                        | Виды учебных занятий и формы их проведения     |   |   |  |                                   |                               |                                      |                                      |
|-----------------------|--------------------------------------|--|--|---|---|--|-----------------------------------|-------------------------------|--------------------------------------|--------------------------------------|
|                       |                                      |  | Контактная работа обучающихся с преподавателем |   |   |  |                                   |                               | СРО, академических часов             | Форма проведения СРО                 |
|                       |                                      |  | Занятия лекционного типа, академических часов  | Форма проведения занятия лекционного типа | Практические занятия, академических часов | Форма проведения практического занятия | Консультации, академических часов | Форма проведения консультации |                                      |                                      |
|                       |                                      | ПЗ Технология работы в конструкторе сайтов   |  |   |   |  |                                   |                               |                                      |                                      |
| 8                     |                                      | ПЗ: Технология работы в конструкторе сайтов  |  |   | 0,5                                       | Семинар                                |                                   |                               | 10                                   | Самостоятельная проработка материала |
| 9                     | Технологии анализа данных в туризме. | Обеспечение информационной безопасности при работе в сети Интернет<br>ПЗ: Консолидация данных в Excel. | 0,5  | Лекция - визуализация                     | 0,5                                       | Практическая работа                    |                                   |                               |                                      |                                      |
| 10                    |                                      | ПЗ: Создание сводных таблиц в Excel.   |  |   |   |  |                                   | 10                            | Самостоятельная проработка материала |                                      |
| 11                    |                                      | Основы статистической обра-  | 0,5  | Лекция -                                  | 0,5                                       | Семинар                                |                                   |                               |                                      |                                      |



| Номер недели семестра | Наименование раздела | Наименование тем лекций, практических работ, лабораторных работ, семинаров, СРО | Виды учебных занятий и формы их проведения     |   |   |  |                                   |                               |                                      |                      |
|-----------------------|----------------------|---|--|---|---|--|-----------------------------------|-------------------------------|--------------------------------------|----------------------|
|                       |                      |   | Контактная работа обучающихся с преподавателем |   |   |  |                                   |                               | СРО, академических часов             | Форма проведения СРО |
|                       |                      |   | Занятия лекционного типа, академических часов  | Форма проведения занятия лекционного типа | Практические занятия, академических часов | Форма проведения практического занятия | Консультации, академических часов | Форма проведения консультации |                                      |                      |
|                       |                      | ботки данных<br>ПЗ: <b>Контрольная точка 2. (Защита практических работ 3-4)</b> |  | визуализация                              |   |  |                                   |                               |                                      |                      |
| 12                    |                      | ПЗ: Первичная статистическая обработка данных в Excel                           |  |   | 0,5                                       | Практическая работа                    |                                   | 10                            | Подготовка работ для Конт.точки №3   |                      |
| 13                    |                      | Геоинформационные системы<br>ПЗ: Создание пользовательских карт.                | 0,5  | Лекция - визуализация                     |   |  |                                   |                               |                                      |                      |
| 14                    |                      | ПЗ: Решение задач по теор. вероятности в Excel                                  |  |   |   |  |                                   | 10                            | Самостоятельная проработка материала |                      |
| 15                    |                      | Формула полной вероятности.   | 0,5  | Лекция -                                  |   |  |                                   | 10                            | Работа над группо-                   |                      |



| Номер недели семестра   | Наименование раздела | Наименование тем лекций, практических работ, лабораторных работ, семинаров, СРО | Виды учебных занятий и формы их проведения     |   |                                   |  |                           |                               |                  |                      |
|---|----------------------|---|--|---|-----------------------------------|--|---------------------------|-------------------------------|------------------|----------------------|
|   |                      |   | Контактная работа обучающихся с преподавателем |   |                                   |  |                           |                               |                  |                      |
|   |                      |   | Занятия лекционного типа, акад. часов          | Форма проведения занятия лекционного типа | Практические занятия, акад. часов | Форма проведения практического занятия | Консультации, акад. часов | Форма проведения консультации | СРО, акад. часов | Форма проведения СРО |
|   |                      | Формула Байеса.<br>ПЗ Решение задач по теор. вероятности в Excel                |  | визуализация                              |                                   |  |                           |                               |                  | вым проектом         |
| 16  |                      | ПЗ: <b><u>Контрольная точка 3. (Защита практических работ 5-8)</u></b>          |  |   | 0,5                               | Защита практических работ              |                           |                               |                  |                      |
| 17-18   |                      | <b><u>Контрольная точка 4. (Групповой проект)</u></b>                           |  |   | 1                                 | Групповой проект                       |                           |                               |                  |                      |
| Групповые консультации и (или) индивидуальная работа обучающихся с преподавателем |                      |   |  |   |                                   |  | 2                         |                               |                  |                      |
| Аттестационные испытания промежуточной аттестации 2 часа (экзамен)                |                      |   |  |   |                                   |  |                           |                               |                  |                      |
|   | Итого                |   | 8  |   | 18                                |  | 6                         |                               | 322              |                      |



## 6. Перечень учебно-методического обеспечения для самостоятельной работы обучающихся по дисциплине (модулю)

Для самостоятельной работы по дисциплине обучающиеся используют следующее учебно-методическое обеспечение:

| № п/п | Тема, трудоемкость в акад.ч.  | Учебно-методическое обеспечение  |
|-------|---|--|
| 1     | Технология работы с пакетом прикладных программ MicrosoftOffice, 52 а.ч.              | <b>Основная литература</b><br>1. Кравченко, Л. В. Photoshop шаг за шагом. Практикум : учебное пособие / Л.В. Кравченко, С.И. Кравченко. — Москва : ФОРУМ : ИНФРА-М, 2022. — 136 с. — URL: <a href="https://znanium.com/catalog/document?id=379258">https://znanium.com/catalog/document?id=379258</a><br>2. Гобарева, Я. Л. Бизнес-аналитика средствами Excel : учебное пособие / Я.Л. Гобарева, О.Ю. Городецкая, А.В. Золотарюк. — 3-е изд., перераб. и доп. — Москва : Вузовский учебник : ИНФРА-М, 2021. — 350 с. + Доп. материалы [Электронный ресурс]. - ISBN 978-5-9558-0560-3. - Текст : электронный. - URL: <a href="https://znanium.com/catalog/product/1668637">https://znanium.com/catalog/product/1668637</a><br>3. Кравченко, Л. В. Практикум по Microsoft Office 2007 (Word, Excel, Access), PhotoShop : учебно-методическое пособие / Л.В. Кравченко. — 2-е изд., испр. и доп. — Москва : ФОРУМ : ИНФРА-М, 2021. — Текст : электронный. - URL: <a href="https://znanium.com/catalog/product/1413146">https://znanium.com/catalog/product/1413146</a><br>4. Черников, Б. В. Информационные технологии управления : учебник / Б.В. Черников. — 2-е изд., перераб. и доп. — Москва : ФОРУМ : ИНФРА-М, 2021. — 368 с. — (Высшее образование: Бакалавриат). - ISBN 978-5-8199-0782-5. - Текст : электронный. - URL: <a href="https://znanium.com/catalog/product/1223242">https://znanium.com/catalog/product/1223242</a><br><b>Дополнительная литература</b><br>1. Гвоздева, В. А. Базовые и прикладные информационные технологии : учебник / В.А. Гвоздева. — Москва : ФОРУМ : ИНФРА-М, 2021. — 383 с. — (Высшее образование). - ISBN 978-5-8199-0885-3. - Текст : электронный. - URL: <a href="https://znanium.com/catalog/product/1406486">https://znanium.com/catalog/product/1406486</a> |
| 2     | Мультимедийные технологии и компьютерная графика, 12 а.ч.                             |  |
| 3     | Информационное обеспечение проектной деятельности в туризме и гостеприимстве, 40 а.ч. |  |
| 4     | Глобальные компьютерные сети и Интернет-технологии, 48 а.ч.                           |  |
| 5     | Технологии анализа данных в туризме, 40 а.ч.  |  |

## 7. Фонд оценочных средств для проведения промежуточной аттестации обучающихся по дисциплине (модулю)

### 7.1. Перечень компетенций с указанием этапов их формирования в процессе освоения образовательной программы

| № пп | Индекс компетенции | Содержание компетенции (или ее части)   | Индикатор компетенции  | Раздел дисциплины, обеспечивающий этапы формирование компетенции (или ее части) | В результате изучения раздела дисциплины, обеспечивающего формирование компетенции (или ее части) обучающийся должен: |  |   |
|------|--------------------|---|--|---|---|--|---|
|      |                    |   |  |   | знать   | уметь  | владеть   |
| 1    | ОПК-1              | Способен применять технологические новации и современное программное обеспечение в туристской сфере                                       | ОПК-1.1 Осуществляет поиск, анализ, отбор технологических новаций и современных программных продуктов в профессиональной туристской деятельности   | все разделы   | Современные программные продукты в профессиональной туристской деятельности   | Анализировать и отбирать программные продукты, актуальные для конкретной профессиональной ситуации                 | Навыком поиска, анализа и выбора современных программных продуктов в профессиональной туристской деятельности |
|      |                    |   | ОПК-1.2 Использует технологические новации и специализированные программные продукты в сфере туризма   | все разделы   | Условия и критерии использования специализированных программных продуктов в сфере туризма                             | Использовать специализированные программные продукты в целях осуществления технологических процессов в туризме     | Навыками использования специализированных программных продуктов в сфере туризма                               |
| 2    | ОПК-8              | Способен понимать принципы работы современных информационных технологий и использовать их для решения задач профессиональной деятельности | ОПК-8.1. Понимает основы информатики и принципы работы современных информационных технологий и применяет их для решения задач в сфере профессиональной деятельности<br>ОПК-8.2. Использует | все разделы   | принципы работы современных информационных технологий   | использовать принципы работы современных информационных технологий для решения задач профессиональной деятельности | Навыками использования современных информационных технологий для решения задач профессиональной деятельности  |



|   |      |   |   |             |   |  |  |
|---|------|---|---|-------------|---|--|--|
|   |      |   | принцип работы современных информационных технологий и применяет их для решения задач профессиональной деятельности   |             |   |  |  |
| 3 | ПК-3 | Способен разрабатывать и применять технологии обслуживания туристов с использованием технологических и информационно-коммуникативных технологий | ПК-3.1. Формирует туристский продукт, в т.ч. на основе современных информационно-коммуникативных технологий, а также с учетом индивидуальных и специальных требований туриста | все разделы | Области применения информационно-коммуникативных технологий при формировании туристского продукта | Применять информационно-коммуникативные технологии при формировании туристского продукта                                     | Навыком применения информационно-коммуникативных технологий при формировании туристского продукта  |
|   |      |   | ПК-3.3. Ведет переговоры с партнерами, согласовывает условия взаимодействия по реализации туристских продуктов  | все разделы | Интернет-каналы продвижения и сбыта туристского продукта и отдельных туристских услуг             | Применять информационно-коммуникативные технологии при продвижении и сбыте туристского продукта и отдельных туристских услуг | Навыком продвижения и сбыта туристского продукта и отдельных туристских услуг с использованием интернет-каналов и информационно-коммуникативных технологий |
| 4 | ПК-8 | Способен решать стандартные задачи профессиональной деятельности, организовать работу исполнителей, принимать                                   | ПК-8.1 Владеет основными методами, способами и средствами получения, хранения, переработки ин-  | все разделы | Типы форматов файлов, способы хранения информации с использованием облачных технологий            | Работать с файлами разных форматов в специализированном ПО   | Навыком получения, хранения, переработки, поиска и извлечения информации в приклад-  |





|  |  |   |  |             |  |   |   |
|--|--|---|--|-------------|--|---|---|
|  |  | решения в организации туристской деятельности с учетом основных требований информационной, экономической и экологической безопасности | формации, навыками работы с компьютером как средством хранения и управления информацией                        |             |  |   | ном ПО  |
|  |  |   | ПК-8.3 Организует работу исполнителей с учетом основных требований информационной и экономической безопасности | все разделы | Способы организации работы исполнителей (участников проекта) с использованием специализированного ПО | Обосновывать выбор специализированного ПО, предназначенного для совместной работы исполнителей (участников проекта) | Навыками работы в ПО, предназначенном для организации совместной работы исполнителей (участников проекта) |

## 7.2. Описание показателей и критериев оценивания компетенций на разных этапах их формирования, описание шкал оценивания

| Результат обучения по дисциплине  | Показатель оценивания     | Критерий оценивания  | Этап освоения компетенции   |
|---|---------------------------|--|---|
| <p>Знание современных программных продуктов в профессиональной туристской деятельности</p> <p>Условия и критерии использования специализированных программных продуктов в сфере туризма</p> <p>Умение анализировать и отбирать программные продукты, актуальные для конкретной профессиональной ситуации</p> <p>Использовать специализированные программные продукты в целях осуществления технологических процессов в туризме</p> <p>Владеть навыком поиска, анализа и выбора современных программных продуктов в профессиональной туристской деятельности</p> | Защита практических работ | <p>Студент продемонстрировал знание современных программных продуктов в профессиональной туристской деятельности</p> <p>Условия и критерии использования специализированных программных продуктов в сфере туризма</p> <p>Студент продемонстрировал умение анализировать и отбирать программные продукты, актуальные для конкретной профессиональной ситуации</p> <p>Использовать специализированные программные продукты в целях осуществления технологических процессов в туризме</p> | <p>Способен применять технологические новации и современное программное обеспечение в туристской сфере.</p> <p>Осуществляет поиск, анализ, отбор технологических новаций и современных программных продуктов в профессиональной туристской деятельности</p> <p>Использует технологические новации и специализированные программные продукты в сфере туризма</p> |



|   |  |   |   |
|---|--|---|---|
| <p>Навыками использования специализированных программных продуктов в сфере туризма</p>  |  | <p>Студент продемонстрировал владение навыком поиска, анализа и выбора современных программных продуктов в профессиональной туристской деятельности<br/>Навыками использования специализированных программных продуктов в сфере туризма</p>   |   |
| <p>Знает области применения информационно коммуникативных технологий при формировании туристского продукта<br/>Интернет-каналы продвижения и сбыта туристского продукта и отдельных туристских услуг<br/>Умеет применять информационно коммуникативные технологии при формировании туристского продукта<br/>Применять информационно коммуникативные технологии при продвижении и сбыте туристского продукта и отдельных туристских услуг<br/>Владеет навыком применения информационно коммуникативных технологий при формировании туристского продукта<br/>Навыком продвижения и сбыта туристского продукта и отдельных туристских услуг с использованием интернет-каналов и информационно коммуникативных технологий</p> | <p>Тестирование<br/>Защита проекта</p> | <p>Студент продемонстрировал знание в области применения информационно коммуникативных технологий при формировании туристского продукта<br/>Интернет-каналы продвижения и сбыта туристского продукта и отдельных туристских услуг<br/>Умеет применять информационно коммуникативные технологии при формировании туристского продукта<br/>Применять информационно коммуникативные технологии при продвижении и сбыте туристского продукта и отдельных туристских услуг<br/>Владеет навыком применения информационно коммуникативных технологий при формировании туристского продукта<br/>Навыком продвижения и сбыта туристского продукта и отдельных туристских услуг с использованием интернет-каналов и информационно коммуникативных</p> | <p>Способен разрабатывать и применять технологии обслуживания туристов с использованием технологических и информационно коммуникативных технологий<br/>Формирует туристский продукт, в т.ч. на основе современных информационно коммуникативных технологий, а также с учетом индивидуальных и специальных требований туриста<br/>Организует продажу туристского продукта и отдельных туристских услуг</p> |



технологий

### Критерии и шкала оценивания освоения этапов компетенций на промежуточной аттестации

В качестве внутренней шкалы текущих оценок используется 80 балльная оценка обучающихся, как правило, по трем критериям: посещаемость, текущий контроль успеваемости, активность на учебных занятиях.

Рейтинговая оценка обучающихся по каждой дисциплине независимо от ее общей трудоемкости (без учета результатов экзамена/дифференцированного зачета) определяется по 80-балльной шкале в каждом семестре. Распределение баллов между видами контроля рекомендуется устанавливать в следующем соотношении:

- посещение учебных занятий (до 30 баллов за посещение всех занятий);
- текущий контроль успеваемости (до 50 баллов), в том числе:
  - 1 задание текущего контроля (0-10 баллов)
  - 2 задание текущего контроля (0-10 баллов)
  - 3 задание текущего контроля (0-10 баллов)
  - 4 задание текущего контроля (0-15 баллов);

Результаты текущего контроля успеваемости при выставлении оценки в ходе промежуточной аттестации следующим образом.

Оценка «отлично» может быть выставлена только по результатам сдачи экзамена/дифференцированного зачета. Автоматическое проставление оценки «отлично» не допускается.

Если по результатам текущего контроля обучающийся набрал:

- **71-80 балл** — имеет право получить «автоматом» «зачтено» или оценку «хорошо»;
- **62-70 баллов** — имеет право получить «автоматом» «зачтено» или оценку «удовлетворительно»;
- **51-61 балл** — обязан сдавать зачет/экзамен;
- **50 баллов и ниже** — не допуск к зачету/экзамену.

Технология выставления итоговой оценки, в том числе перевод в итоговую 5-балльную шкалу оценки определяется следующим образом:

*Таблица перевода рейтинговых баллов в итоговую 5 — балльную оценку*

| Баллы за семестр | Автоматическая оценка    |                       | Баллы за зачет/экзамен |     | Общая сумма баллов | Итоговая оценка       |
|------------------|--------------------------|-----------------------|------------------------|-----|--------------------|-----------------------|
|                  | зачтено                  | экзамен               | min                    | max |                    |                       |
| 71-80            | зачтено                  | 4 (хорошо)            | 18                     | 20  | 89-90              | 4 (хорошо)            |
|                  |                          |                       |                        |     | 91-100             | 5 (отлично)           |
| 62-70            | зачтено                  | 3 (удовлетворительно) | 15                     | 20  | 77-90              | 4 (хорошо)            |
| 51-61            | Допуск к зачету/экзамену |                       | 11                     | 20  | 62-75              | 3 (удовлетворительно) |
|                  |                          |                       |                        |     | 76-81              | 4 (хорошо)            |



50 и ме-  
нее

Не допуск к зачету, экзамену

**Виды средств оценивания, применяемых при проведении текущего контроля и шкалы оценки уровня знаний, умений и навыков при выполнении отдельных форм текущего контроля**

*Средство оценивания – практическая работа*

**Шкала оценки уровня знаний, умений и навыков при выполнении практических работ**

| Критерии оценки             | Оценка  |
|-----------------------------|---|
| Качество выполненной работы | «5», если работа соответствует эталонному выполнению (эталонное оформление и эталонный результат вычислений или операций с данными)                                     |
|                             | «4», если в целом работа соответствует эталонному выполнению, но содержит ошибки в оформлении   |
|                             | «3», если работа соответствует эталонному выполнению в меньшей степени (содержит ошибки в оформлении, а также ошибки в вычислениях, приводящие к неверным результатам)  |
|                             | «2», если работа не соответствует эталонному выполнению (неверно оформлена, а также ошибки в вычислениях, приводящие к неверным результатам, или отсутствие вычислений) |

*Средство оценивания – защита практических работ*

**Шкала оценки уровня знаний, умений и навыков при защите практических работ**

| Критерии оценивания                             | Баллы             |
|---|-------------------|
| Правильность выполнения всех практических работ | 0-1-2-3-4-5-6-7-8 |
| Правильность ответов на вопрос по каждой работе | 0-1-2             |

*Средство оценивания – тестирование*

**Шкала оценки уровня знаний, умений и навыков при решении тестовых заданий**

| Критерии оценки                          | Оценка                                   |
|--|--|
| Количество правильно выполненных заданий | «5», если (90 – 100)% правильных ответов |
|  | «4», если (70 – 89)% правильных ответов  |
|  | «3», если (50 – 69)% правильных ответов  |
|  | «2», если менее 50% правильных ответов   |

*Средство оценивания – проект*

**Шкала оценки уровня знаний, умений и навыков при выполнении проекта  
(Максимум 15 баллов)**

| Критерии оценивания                         | Баллы       |
|---|-------------|
| Соответствие требованиям оформления проекта | 0-1-2-3-4-5 |
| Степень раскрытия содержания проекта        | 0-1-2-3-4-5 |
| Качество результатов проекта                | 0-1-2-3-4-5 |



Качество защиты проекта (ответы на вопросы, доля самостоятельного вклада)

0-1-2-3-4-5

**Виды средств оценивания, применяемых при проведении промежуточной аттестации и шкалы оценки уровня знаний, умений и навыков при их выполнении**

Устный опрос

**Шкала оценки уровня знаний, умений и навыков при устном ответе**

| Оценка | Критерии оценивания  | Показатели оценивания  |
|--------|--|--|
| «5»    | <ul style="list-style-type: none"><li>– полно раскрыто содержание материала;</li><li>– материал изложен грамотно, в определенной логической последовательности;</li><li>– продемонстрировано системное и глубокое знание программного материала;</li><li>– точно используется терминология;</li><li>– показано умение иллюстрировать теоретические положения конкретными примерами, применять их в новой ситуации;</li><li>– продемонстрировано усвоение ранее изученных сопутствующих вопросов, сформированность и устойчивость компетенций, умений и навыков;</li><li>– ответ прозвучал самостоятельно, без наводящих вопросов;</li><li>– продемонстрирована способность творчески применять знание теории к решению профессиональных задач;</li><li>– продемонстрировано знание современной учебной и научной литературы;</li><li>– допущены одна – две неточности при освещении второстепенных вопросов, которые исправляются по замечанию</li></ul> | <ul style="list-style-type: none"><li>– Обучающийся показывает все-сторонние и глубокие знания программного материала,</li><li>– знание основной и дополнительной литературы;</li><li>– последовательно и четко отвечает на вопросы билета и дополнительные вопросы;</li><li>– уверенно ориентируется в проблемных ситуациях;</li><li>– демонстрирует способность применять теоретические знания для анализа практических ситуаций, делать правильные выводы, проявляет творческие способности в понимании, изложении и использовании программного материала;</li><li>– подтверждает полное освоение компетенций, предусмотренных программой</li></ul> |
| «4»    | <ul style="list-style-type: none"><li>– вопросы излагаются систематизировано и последовательно;</li><li>– продемонстрировано умение анализировать материал, однако не все выводы носят аргументированный и доказательный характер;</li><li>– продемонстрировано усвоение основной литературы.</li><li>– ответ удовлетворяет в основном требованиям на оценку «5», но при этом</li></ul>  | <ul style="list-style-type: none"><li>– обучающийся показывает полное знание</li><li>– программного материала, основной и</li><li>– дополнительной литературы;</li><li>– дает полные ответы на теоретические вопросы билета и дополнительные вопросы, допуская некоторые неточности;</li></ul>   |



|     |  |  |
|-----|--|--|
|     | <p>имеет один из недостатков:</p> <ul style="list-style-type: none"><li>– а) в изложении допущены небольшие пробелы, не исказившие содержание ответа;</li><li>– б) допущены один – два недочета при освещении основного содержания ответа, исправленные по замечанию преподавателя;</li><li>– в) допущены ошибка или более двух недочетов при освещении второстепенных вопросов, которые легко исправляются по замечанию преподавателя</li></ul>   | <ul style="list-style-type: none"><li>– правильно применяет теоретические положения к оценке практических ситуаций;</li><li>– демонстрирует хороший уровень освоения материала и в целом подтверждает освоение компетенций, предусмотренных программой</li></ul>   |
| «3» | <ul style="list-style-type: none"><li>– неполно или непоследовательно раскрыто содержание материала, но показано общее понимание вопроса и продемонстрированы умения, достаточные для дальнейшего усвоения материала;</li><li>– усвоены основные категории по рассматриваемому и дополнительным вопросам;</li><li>– имелись затруднения или допущены ошибки в определении понятий, использовании терминологии, исправленные после нескольких наводящих вопросов;</li><li>– при неполном знании теоретического материала выявлена недостаточная сформированность компетенций, умений и навыков, студент не может применить теорию в новой ситуации;</li><li>– продемонстрировано усвоение основной литературы</li></ul> | <ul style="list-style-type: none"><li>– обучающийся показывает знание основного материала в объеме, необходимом для предстоящей профессиональной деятельности;</li><li>– при ответе на вопросы билета и дополнительные вопросы не допускает грубых ошибок, но испытывает затруднения в последовательности их изложения;</li><li>– не в полной мере демонстрирует способность применять теоретические знания для анализа практических ситуаций;</li><li>– подтверждает освоение компетенций, предусмотренных программой на минимально допустимом уровне</li></ul> |
| «2» | <ul style="list-style-type: none"><li>– не раскрыто основное содержание учебного материала;</li><li>– обнаружено незнание или непонимание большей или наиболее важной части учебного материала;</li><li>– допущены ошибки в определении понятий, при использовании терминологии, которые не исправлены после нескольких наводящих вопросов.</li><li>– не сформированы компетенции, умения и навыки.</li></ul>  | <ul style="list-style-type: none"><li>– обучающийся имеет существенные пробелы в знаниях основного учебного материала по дисциплине;</li><li>– не способен аргументировано и последовательно его излагать, допускает грубые ошибки в ответах, неправильно отвечает на задаваемые вопросы или затрудняется с ответом;</li><li>– не подтверждает освоение компетенций, предусмотренных программой</li></ul>  |

**7.3. Типовые контрольные задания или иные материалы, необходимые для оценки знаний, умений, навыков и (или) опыта деятельности, характеризующих этапы формирования компетенций в процессе освоения образовательной программы.**

### Семестр 2

| Номер недели семестра | Раздел дисциплины, обеспечивающий формирование компетенции (или ее части) | Вид и содержание контрольного задания                | Требования к выполнению контрольного задания и срокам сдачи   |
|-----------------------|---|--|---|
| 6                     | Технология работы с пакетом прикладных программ MicrosoftOffice           | Контрольная точка 1. Защита практических работ 1-5   | Содержит 6 вопросов по математическим функциям и текстовым операторам MicrosoftExcel. Максимальное количество баллов - 10   |
| 12                    |   | Контрольная точка 2. Защита практических работ 6-5   | Содержит 6 вопросов по логическим функциям MicrosoftExcel. Максимальное количество баллов - 10  |
| 15                    |   | Контрольная точка 3. Защита практических работ 11-13 | Содержит 6 вопросов по работе с текстовым редактором MicrosoftWord. Максимальное количество баллов - 10   |
| 17,18                 |   | Тест, практическая работа                            | Тест содержит 10 вопросов. Правильный ответ на каждый вопрос оценивается в 1 балл. Максимальное количество баллов - 10<br><br>Тема: «Презентация страноведческой информации в формате документа с использованием инфографики». Максимальное количество баллов - 5 |

### Семестр 3

| Номер недели семестра | Раздел дисциплины, обеспечивающий формирование компетенции (или ее части) | Вид и содержание контрольного задания | Требования к выполнению контрольного задания и срокам сдачи |
|-----------------------|---|---------------------------------------|---|
|                       |   |                                       |   |

|           |  |   |  |
|-----------|--|---|--|
| 6         | Мультимедийные технологии и комп. графика                                    | Контрольная точка 1: Защита практических работ 1-5.   | Оценивается качество выполненных практических работ 1-5. Максимальное количество баллов - 10                           |
| 12        | Информационное обеспечение проектной деятельности в туризме и гостеприимстве | Контрольная точка 2: Защита практических работ 6-10.  | Оценивается качество выполненных практических работ 6-10. Максимальное количество баллов - 10                          |
| 15        |  | Контрольная точка 3: Защита практических работ 11-12. | Оценивается качество выполненных практических работ 11-12. Максимальное количество баллов - 10                         |
| 17/<br>18 | Все разделы  | Контрольная точка 4: Тест                             | Тест содержит 15 вопросов. Правильный ответ на каждый вопрос оценивается в 1 балл. Максимальное количество баллов - 15 |

#### Семестр 4

| Номер недели семестра | Раздел дисциплины, обеспечивающий формирование компетенции (или ее части) | Вид и содержание контрольного задания                 | Требования к выполнению контрольного задания и срокам сдачи   |
|-----------------------|---|---|---|
| 6                     | Глобальные компьютерные сети и Интернет-технологии                        | Контрольная точка 1: Защита практических работ 1-5.   | Для выбранной гостиницы необходимо сравнить предложения 3-4 систем бронирования, включая официальный сайт, а также оценить условия бронирования и достоверность оставленных отзывов. Максимальное количество баллов - 10  |
| 11                    | Технологии анализа данных в туризме.                                      | Контрольная точка 2: Защита практических работ 6-10.  | Разработка он-лайн опроса для определения качества услуг, предоставляемых туристским предприятием. Максимальное количество баллов - 10  |
| 16                    |   | Контрольная точка 3: Защита практических работ 11-12. | Содержит 10 вопросов по статистическому анализу данных в Microsoft Excel. Максимальное количество баллов - 10   |
| 17/18                 | Все   | Контрольная точка 4: Групповой проект                 | Проект включает два раздела. Раздел 1: сравнительный анализ 2-3 сайтов тур. организаций в выбранном городе/регионе. Раздел 2: разработка сайта туристского предприятия. Проект оформляется в виде отчета и сайта. Проект выполняется как индивидуально, так и в малых группах (до 3 чело- |





|  |  |  |  |
|--|--|--|--|
|  |  |  | век).<br>Максимальное количество баллов – 15 |
|--|--|--|--|

## Семестр 2

### Контрольная точка 1: Защита практических работ 1-5 (Практические работы приведены в п.7.4)

1. Как называется ссылка типа  $\$C\$5$ ?
2. У какой математической операции наивысший приоритет?
3. Какой оператор находит среднее значение для массива чисел?
4. Какой оператор находит максимальное значение для массива чисел?
5. Какой оператор находит минимальное значение для массива чисел?
6. Какой оператор возводит число в заданную степень?
7. Какой оператор применяют для связывания текстовых строк?
8. Какой синтаксис у оператора ЛЕВСИМВ?
9. Какая функция у оператора ПРАВСИМВ?
10. Что означает оператор  $\langle \rangle$ ?

### Контрольная точка 2: Защита практических работ 6-10 (Практические работы приведены в п.7.4)

1. Какой синтаксис у оператора НЕ()?
2. Какой синтаксис у оператора ИЛИ()?
3. Какой синтаксис у оператора И()?
4. Какой синтаксис у оператора ИЛИИ()?
5. Какой принцип работы оператора ЕСЛИ()?
6. Какой принцип работы оператора ВПР()?
7. Какой принцип работы оператора ГПР()?
8. Какой принцип работы оператора ПРОСМОТР()?
9. Какой оператор может перемножить два двумерных массива? Какие требования предъявляются к исходным данным?
10. Что такое транспонирование? Какой оператор может транспонировать массив? Какие требования предъявляются к его использованию?

### Контрольная точка 3: Защита практических работ 11-13 (Практические работы приведены в п.7.4)

1. Как быстро найти слово в тексте?
2. Как быстро произвести замену одинаковых слов или символов на другие слова или символы в документе?
3. Зачем нужны разделы в документы?
4. Как расставить переносы в тексте?
5. Как можно узнать количество знаков и слов в документе или фрагменте?
6. Для каких целей используется сервиса «Слияния и рассылки»?

### Контрольная точка 4: Тест



1. Ссылка типа B\$5 называется:  
а) относительной; б) абсолютной в) сложной
2. Оператор <> означает:  
а) не равно б) идентично в) совпадает
3. Возведение в степень возможно с помощью оператора:  
а) \* б) ^ в) оба правильны
4. Результат расчета выражения  $=2+100/5*2$   
а) 12 б) 42
5. Оператор НЕ() относится к...  
а) текстовым операторам  
б) логическим операторам  
в) математическим операторам
6. Оператор И() возвращает истину, если...  
а) оба входящих значения истинны  
б) оба входящих значения ложны  
в) оба входящих значения различны
7. Корректна ли запись в ячейке A5 следующего вида: =ИЛИ(A6), если в A5 записано число  
а) да б) нет
8. Синтаксис оператора ЕСЛИ() имеет вид:  
а) (логич.выражение1,логич.выражение2,действие\_если\_логич.выражение1 истинно)  
б) (логич.выражение1,логич.выражение2,действие\_если\_логич.выражение2 истинно)  
в) (логич.выражение1,логич.выражение2,логич.выражение3)
9. Оператор & применяется для:  
а) умножения логических переменных  
б) соединения текстовых строк  
в) объединения одномерных массивов
10. К текстовым операторам не относится:  
а) ЛЕВСИМВ() б) ПРАВСИМВ() в) СЦЕПИТЬ() г) РАЗЪЕДИНИТЬ()
11. Оператор СЕГОДНЯ ()...  
а) требует аргумент типа «дата» б) требует аргумент типа «число» в) не требует аргумента
12. Двумерные массивы перемножаются с помощью оператора:  
а) МУМНОЖ() б) МАСМНОЖ() в) УМНОЖМАС()
13. Массивы транспонируются с помощью оператора:  
а) ТРАНСП() б) ТРАНСПОН() в) МАСТРАНСП()
14. Для расчета среднего значения используют оператор:  
а) ЗНАЧСР() б) СРЗНАЧ() в) СРЕДН()
15. Какое сочетание клавиш вызывает окно для ввода искомого слова или значения?  
а) SHIFT+F б) CTRL+V в) CTRL+F

Ключи:

|   |   |   |   |   |   |   |   |   |    |    |    |    |    |    |
|---|---|---|---|---|---|---|---|---|----|----|----|----|----|----|
| 1 | 2 | 3 | 4 | 5 | 6 | 7 | 8 | 9 | 10 | 11 | 12 | 13 | 14 | 15 |
| б | а | б | б | б | а | б | а | б | г  | в  | а  | а  | б  | в  |

#### Контрольная точка 4: Практическая работа

Порядок выполнения:

1. Изучите открытые источники информации (статьи, новостные публикации, официальную статистику и т.д.) для отбора ключевых данных.



Согласно своему варианту найдите и изучите информацию о стране и городе. Составьте список из 5-7 источников. Отдельно выпишите данные, которые будут включены в инфографику (количество гостиниц, годовое число туристов, средняя цена проживания и т.д.)

2. Используя сервис <http://pixelmap.amcharts.com>, отредактируйте карту страны и сохраните изображение для последующего оформления титульного листа. На карте страны нанесите основные города и трансформируйте в пиксельное изображение.

Используя сервис [www.piktochart.com](http://www.piktochart.com) создайте инфографику города с точки зрения туристской привлекательности. Для данных, найденных в п.1., определите цветовую гамму и художественное исполнение. Используйте для оформления фотографии, пиктограммы и изображения доступные в Интернет.

3. Оформление результата

Проект оформляется в виде текстового документа. Структура документа:

1. Титульный лист
2. Оглавление
3. Страноведческая информация
4. Инфографика города
5. Источники

### Семестр 3

**Контрольная точка 1: Практические работы 1-5 (Практические работы приведены в п.7.4)**

*Оценивается качество работ в графическом редакторе*

**Контрольная точка 2: Практические работы 6-10 (Практические работы приведены в п.7.4)**

1. Оператор СТАВКА(): назначение и аргументы.
2. Оператор ПС(): назначение и аргументы.
3. Оператор БС(): назначение и аргументы
4. Оператор КПЕР(): назначение и аргументы
5. Оператор ФУО(): назначение и аргументы
6. Оператор ПЛТ(): назначение и аргументы

**Контрольная точка 3: Практические работы 11-12 (Практические работы приведены в п.7.4)**

1. Как изменить вид графика в MicrosoftProject?
2. Что такое WBS в MicrosoftProject?
3. Ресурсы каких типов представлены в MicrosoftProject?
4. Что такое веха?
5. Что такое фиктивная работа?
6. Что означает красный цвет ресурса в листе ресурсов?

**Контрольная точка 4: Тест**

1. Если нужно рассчитать величину процентной ставки, то используют функцию...  
а) СТАВКА()      б) СТАВ()      в) СТВ()
2. Какие функции могут использоваться для расчета приведенной стоимости?



- а) ПС()      б) ЧПС()      в) БС()      г) все
3. Если нужно рассчитать сумму периодических платежей, то используют функцию...
- а) ПЛТ()      б) ПЛАТЕЖ()      в) ПЛАТ()      г) БС()
4. Какие функции могут применяться при расчете амортизационных отчислений?
- а) АСЧ()      б) КПЕР()      в) ФУО()      г) АПЛ()
5. Какие *обязательные* аргументы входят в функцию БС?
- а) ставка      б) кпер      в) пс      г) тип      д) плт
6. Если годовая ставка 14%, а период начисления процентов - это квартал, то аргументы будут иметь значения:
- а) кпер=1, ставка = 3,5%  
б) кпер=4, ставка = 3,5%  
в) кпер=3, ставка = 14%
7. Имеет ли значение очередность следования записей в базе данных?
- а) да      б) нет
8. Можно ли не указывать ключ для базы данных?
- а) да      б) нет
9. Что такое ключ?
- а) Атрибут, который должен принимать уникальные значения  
б) Атрибут, который должен принимать одинаковые значения  
в) Атрибут, значения которого вычисляются
10. Какие отношения бывают между таблицами базы данных:
- а) 1:1      б) 1:M      в) M:1      г) M:M      д) все
11. Какие представления проекта бывают в MicrosoftProject?
- а) сетевой      б) график Ганта      в) циклический      г) все
12. Какие виды связей между задачами в MicrosoftProject могут быть?
- а) НН      б) ОО      в) ОН      г) НО      д) все
13. Что такое веха в MicrosoftProject?
- а) Работа с нулевой длительностью  
б) Завершение суммарной задачи  
в) Приоритетная задача
14. Сколько уровней содержит шкала времени в MicrosoftProject?
- а) 1      б) 2      в) 3
15. Можно ли импортировать структуру работ из MicrosoftExcel в MicrosoftProject?
- а) да      б) нет

**Ключи:**

|   |     |   |       |       |   |   |   |   |    |     |    |    |    |    |
|---|-----|---|-------|-------|---|---|---|---|----|-----|----|----|----|----|
| 1 | 2   | 3 | 4     | 5     | 6 | 7 | 8 | 9 | 10 | 11  | 12 | 13 | 14 | 15 |
| а | а,б | а | а,в,г | а,б,в | в | б | б | а | д  | а,б | д  | а  | в  | а  |

## Семестр 4

### Контрольная точка 1: Практические работы 1-5 (Практические работы приведены в п.7.4)

1. Как получить быстрый доступ к кодексам в СПС «КонсультантПлюс»?
2. По каким атрибутам документа можно осуществлять поиск в СПС «КонсультантПлюс»?

3. Как узнать номер и год издания, в котором была опубликована информация о нормативном документе?
4. Что такое семантически нечеткий поиск?

### Контрольная точка 2: Практические работы 6-10 (Практические работы приведены в п.7.4)

1. Что означает термин «консолидация данных»?
2. Какие требования предъявляются к данным, подлежащим консолидации?
3. Что означает термин «сводная таблица»?
4. В каких случаях используется сводная таблица?
5. В чем разница между консолидацией и сводной таблицей?

### Контрольная точка 3: Защита практических работ 11-12 (Практические работы приведены в п.7.4)

Контрольная точка 3. Контрольная работа

1. Какая функция может сгенерировать случайное число в MicrosoftExcel?
2. Как найти среднеквадратичное отклонение случайной величины в MicrosoftExcel?
3. Что такое выборка случайной величины?
4. Как найти математическое ожидание случайной величины в MicrosoftExcel?
5. В каком случае распределение случайной величины является нормальным?
6. Как найти моду случайной величины в MicrosoftExcel?
7. Приведите примеры дискретных случайных величин в туризме (или в гостиничной деятельности).
8. В каком случае выборка является репрезентативной?
9. О чем позволяет судить коэффициент вариации?
10. Коэффициент корреляции для исследуемых факторов получился равным  $-0,3$ . Что это означает?

### Контрольная точка 4: Групповой проект «Разработка сайта туристского предприятия»

Структура сайта приведена на рис.1. С каждой страницы необходимо обеспечить возможность перехода на главную страницу.

Сайт реализуется в любом конструкторе сайтов (рекомендуется использовать [www.a5.ru](http://www.a5.ru)). Сайт должен быть опубликован, т.е. иметь конкретное доменное имя. Например, [www.besttrip.mya5.ru](http://www.besttrip.mya5.ru).

| Номер страницы | Название      | Содержание   |
|----------------|---------------|--|
| 1              | Главная       | Название, фирменный логотип, контакты (телефоны и эл. почта), слоган, ссылки на конкретные турпродукты |
| 2              | О нас         | Краткая история компании, информация о ее сотрудниках,   |
| 3              | Направления   | Описать 2-3 направления, на которых специализируется компания  |
| 4              | Направление 1 | Краеведческая информация   |

|   |                   |  |
|---|-------------------|--|
| 5 | Направление 2     | Краеведческая информация   |
| 6 | Спецпредложения   | Информация об акциях   |
| 7 | Спецпредложение 1 | Необходимо придумать турпродукт самостоятельно, иллюстрации                                |
| 8 | Спецпредложение 2 | Необходимо придумать турпродукт самостоятельно, иллюстрации                                |
| 9 | Контакты          | Телефон, эл.почта, ссылки на социальные сети. Месторасположение офиса указывается на карте |

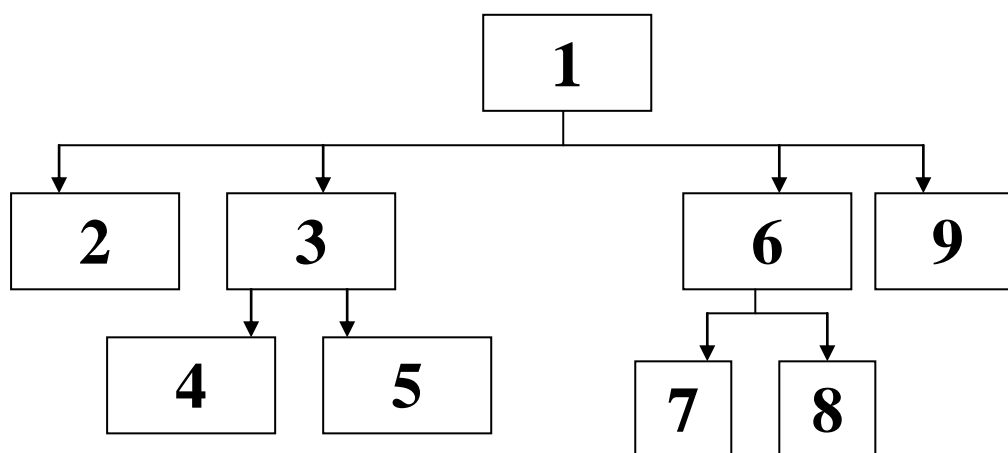


Рис.1. Структура сайта

### Экзаменационные вопросы

1. Математические функции MicrosoftExcel: название, синтаксис, примеры использования.
2. Текстовые функции MicrosoftExcel: название, синтаксис, примеры использования.
3. Логические функции MicrosoftExcel: название, синтаксис, примеры использования.
4. Функции дат MicrosoftExcel: название, синтаксис, примеры использования.
5. Статистические функции MicrosoftExcel: название, синтаксис, примеры использования.
6. Финансовые функции MicrosoftExcel: название, синтаксис, примеры использования.
7. Функции баз данных MicrosoftExcel: название, синтаксис, примеры использования.
8. Функции из категории ссылок и массивов MicrosoftExcel: название, синтаксис, примеры использования.
9. Консолидация данных MicrosoftExcel как средство анализа данных в туризме и гостиничном деле.
10. Сводные таблицы MicrosoftExcel как средство анализа данных в туризме и гостиничном деле.
11. Реляционные базы данных. Определение, основные параметры.
12. Microsoft Access: формирование запросов.
13. Программные средства для управления проектами.
14. Microsoft Project: моделирование структуры работ проекта.
15. Характеристики глобальных компьютерных систем бронирования и резервирования.



16. Альтернативные (Интернет) системы бронирования отелей.
17. Геоматика и геоинформационные технологии в туризме
18. Сайты-агрегаторы (ОТА (Online Travel Agents))
19. Правовые информационные системы в туризме и гостеприимстве
20. Первичная статистическая обработка данных в туризме
21. Построение рядов динамики в туризме и гостиничном деле
22. Корреляционно-регрессионный анализ в туризме и гостиничном деле
23. Оценка вероятности случайного события в туризме и гостиничном деле

### Экзаменационные задачи

Исходные данные для задачи:

| ФИО             | Стаж (год) | Должность   | Пол | Зарплата |
|-----------------|------------|-------------|-----|----------|
| Орлова О.Л.     | 3          | Маркетолог  | ж   | 15000    |
| Иванов П.С.     | 2          | Управляющий | м   | 6000     |
| Шашкова Л.Р.    | 3          | Маркетолог  | ж   | 18000    |
| Арбенин О.Н.    | 2          | Бухгалтер   | м   | 20000    |
| Тиванюк К.М.    | 2          | Менеджер    | ж   | 5000     |
| Крылов Н.А.     | 3          | Управляющий | м   | 99000    |
| Погодина А.А.   | 2          | Маркетолог  | ж   | 26900    |
| Каримов А.Э.    | 3          | Управляющий | м   | 99000    |
| Климова В.Е.    | 2          | Менеджер    | ж   | 10000    |
| Паламарчук В.А. | 1          | Маркетолог  | м   | 22000    |
| Лучкина А.С.    | 1          | Маркетолог  | ж   | 23000    |
| Карпов С.А.     | 2          | Бухгалтер   | м   | 12000    |
| Анисимова Н.Н.  | 3          | Управляющий | ж   | 69000    |
| Рагимов Р.А.    | 2          | Менеджер    | м   | 1000     |
| Геворгян Э.А.   | 3          | Бухгалтер   | ж   | 12000    |
| Абрамов П.С.    | 1          | Управляющий | м   | 51200    |
| Габитова Л.А.   | 2          | Маркетолог  | ж   | 20000    |
| Чернецких В.П.  | 1          | Маркетолог  | м   | 22000    |
| Шишканова В.П.  | 2          | Менеджер    | ж   | 13000    |
| Зайцева Е.А.    | 2          | Менеджер    | ж   | 12000    |
| Иванова И.Е.    | 3          | Управляющий | м   | 64700    |
| Смирнова С.А.   | 1          | Маркетолог  | ж   | 40000    |
| Попов А.П.      | 2          | Бухгалтер   | м   | 33000    |
| Соколова А.Н.   | 3          | Маркетолог  | ж   | 16000    |
| Маркелов А.С.   | 2          | Бухгалтер   | м   | 75500    |

Задача 1. На основе исходных данных вычислить:  
- число женщин, зарабатывающих более 10000 руб.  
- их суммарную зарплату.

Задача 2. На основе исходных данных вычислить:



- вычислить число мужчин, имеющих стаж 3 года
- их суммарную зарплату.

Задача 3. На основе исходных данных вычислить:

- число работников, получающих от 10000 до 20000 руб.
- их суммарный заработок

Задача 4. На основе исходных данных вычислить:

- число женщин, работающих менеджерами
- их суммарный заработок

Задача 5. На основе исходных данных вычислить:

- число людей, работающих управляющими и бухгалтерами
- число женщин со стажем более 2 лет, работающих маркетологами

Задача 6. На основе исходных данных вычислить:

- число работников, получающих зарплату меньше средней по компании
- число наиболее высокооплачиваемых (входящих в верхние 10% по размеру зарплаты, начиная от 0 руб.) сотрудников

Задача 7. На основе исходных данных вычислить:

- наибольший стаж среди женщин, работающих маркетологами
- максимальную зарплату, получаемую женщинами, работающими маркетологами

#### **7.4. Методические материалы, определяющие процедуры оценивания знаний, умений, навыков и (или) опыта деятельности, характеризующих этапы формирования компетенций.**

### **РАЗДЕЛ 1. ТЕХНОЛОГИЯ РАБОТЫ С ПАКЕТОМ ПРИКЛАДНЫХ ПРОГРАММ MICROSOFT OFFICE.**

#### **Практическое занятие 1.**

*Вид практического занятия:* практическая работа 1, 2 а.ч.

*Тема занятия:* Математические операторы Microsoft Excel

*План практического занятия:*

1. Объяснение алгоритма выполнения контрольного задания, а также требований, предъявляемых к результатам задания.

2. Выполнение контрольного задания.

3. Ответы на вопросы.

*Целью практического занятия является формирование навыка использовать табличный редактор в целях математических вычислений*

*Практические навыки состоят в способности студента вычислять математические выражения с использованием табличного редактора*

*Контрольное задание:*

1. Организуйте рабочий лист, как показано на рисунке.

2. Создайте надписи математических формул

3. Вычислите формулы рядом с надписями.



|    | A | B                                       | C | D |
|----|---|---|---|---|
| 1  |   |   |   |   |
| 2  |   |   |   |   |
| 3  | m | 0                                       | n | 0 |
| 4  |   |   |   |   |
| 5  |   |   |   |   |
| 6  |   |   |   |   |
| 7  | 1 | $(\frac{1}{4} + n) \cdot (m + 2)$       |   |   |
| 8  |   |   |   |   |
| 9  |   |   |   |   |
| 10 |   |   |   |   |
| 11 |   |   |   |   |
| 12 | 2 | $\frac{(m - n)}{3m + 1} + \frac{7}{11}$ |   |   |
| 13 |   |   |   |   |
| 14 |   |   |   |   |
| 15 |   |   |   |   |
| 16 | 3 | $0,8 \cdot (m - 4) \cdot n^2$           |   |   |
| 17 |   |   |   |   |
| 18 |   |   |   |   |
| 19 |   |   |   |   |
| 20 | 4 | $\sqrt{m+5} - \sqrt[3]{n+2}$            |   |   |
| 21 |   |   |   |   |

## Практическое занятие 2.

*Вид практического занятия:* практическая работа 2, 2 а.ч.

*Тема занятия:* Абсолютные и относительные ссылки в Microsoft Excel

*План практического занятия:*

1. Объяснение алгоритма выполнения контрольного задания, а также требований, предъявляемых к результатам

2. Выполнение контрольного задания

3. Ответы на вопросы

*Целью практического занятия является закрепление понятий «абсолютная ссылка» и «относительная ссылка», случаи их использования при работе в табличном редакторе*

*Практические навыки состоят в способности студента форматировать таблицу на рабочем листе и применять абсолютные и относительные ссылки при автоматизации расчетов.*

*Контрольные задания:*

1. Создайте таблицу на листе как указано в примере. Заполните ее данными.

2. Введите формулы для расчета суммы в рублях и итоговой стоимости

|    | A                 | B                   | C         | D           | E       | F      | G               |
|----|-------------------|---------------------|-----------|-------------|---------|--------|-----------------|
| 1  | ООО «Санрайз тур» |                     | 13.05.16  |             |         |        |                 |
| 2  |                   |                     |           |             |         |        |                 |
| 3  | Курс у.е.         | 60,7                |           |             |         |        |                 |
| 4  | № поз.            | Услуга              | Цена у.е. | Цена (руб.) | Ед. изм | Кол-во | Стоимость (руб) |
| 5  | 1                 | Виза                |           |             |         |        |                 |
| 6  | 2                 | Трансфер            |           |             |         |        |                 |
| 7  | 3                 | Авибилеты           |           |             |         |        |                 |
| 8  | 4                 | Проживание в отеле  |           |             |         |        |                 |
| 9  | 5                 | Экскурсия           |           |             |         |        |                 |
| 10 | 6                 | Мед.процедуры       |           |             |         |        |                 |
| 11 | 7                 | Доп. спальное место |           |             |         |        |                 |
| 12 |                   |                     |           |             |         |        | Итого:          |

### Практическое занятие 3.

*Вид практического занятия:* практическая работа 3, 2 а.ч.

*Тема занятия:* Условное форматирование. Операторы МИН(), МАКС(), СРЗНАЧ()

*План практического занятия:*

1. Объяснение алгоритма выполнения контрольного задания, а также требований, предъявляемых к результатам.

2. Выполнение контрольного задания

3. Ответы на вопросы

*Целью практического занятия является формирование навыков использования операторов для обработки одномерных массивов. состоят в способности студента форматировать таблицу на рабочем листе и применять абсолютные и относительные ссылки при автоматизации расчетов;*

*Практические навыки состоят в способности студента использовать функцию условного форматирования, а также применять операторы МИН(), МАКС(), СРЗНАЧ().*

*Контрольные задания:*

1. Создайте таблицу на листе как указано в примере.

2. Введите формулу в столбце D, чтобы рассчитать прибыль

3. Используя операторы МИН(), МАКС(), СРЗНАЧ() определите соответственно минимальное, максимальное и среднее значения для каждого из столбцов.

4. Используя функцию условного форматирования, настройте столбец D так, чтобы при отрицательной прибыли данные отображались красным цветом, а заливка ячейки становилась желтой.

|    | А                            | В       | С       | D       |
|----|------------------------------|---------|---------|---------|
| 1  | ООО «Техника+»               |         |         |         |
| 2  | Отчет по прибыли за 2003 год |         |         |         |
| 3  | Главный бухгалтер ФИО        |         |         |         |
| 4  | Месяц                        | Доход   | Расход  | Прибыль |
| 5  | Январь                       | 13000р. | 7 800р. |         |
| 6  | Февраль                      | 25000р. | 13500р. |         |
| 7  | Март                         | 51000р. | 37000р. |         |
| 8  | Апрель                       | 17000р. | 20000р. |         |
| 9  | Май                          | 23000р. | 25000р. |         |
| 10 | Июнь                         | 42000р. | 40000р. |         |
| 11 | Июль                         | 20000р. | 18000р. |         |
| 12 | Август                       | 48000р. | 20000р. |         |
| 13 | Сентябрь                     | 35000р. | 36000р. |         |
| 14 | Октябрь                      | 98000р. | 8000р.  |         |
| 15 | Ноябрь                       | 37000р. | 7 500р. |         |
| 16 | Декабрь                      | 21000р. | 12200р. |         |
| 17 | <i>Итого</i>                 |         |         |         |
| 18 | <i>Среднее</i>               |         |         |         |
| 19 | <i>Макс.</i>                 |         |         |         |
| 20 | <i>Мин.</i>                  |         |         |         |

### Практическое занятие 4.

*Вид практического занятия:* практическая работа 4, 2 а.ч.

**Тема занятия:** Работа с символьными строками и датами. Подключение списков автозаполнения.

*План практического занятия:*

1. Объяснение алгоритма выполнения контрольного задания, а также требований, предъявляемых к результатам

2. Выполнение контрольного задания

### 3. Ответы на вопросы

*Целью практического занятия является формирование навыка работы с символьными строками и датами в табличном редакторе*

*Практические навыки состоят в способности студента использовать операторы табличного редактора для работы с символьными строками и датами, а также использовать функцию автозаполнения.*

*Контрольные задания:*

1. Создайте таблицу на листе как указано в примере. Заполните ее данными (10 записей).

2. Введите формулу в столбце D, чтобы сформировать новую текстовую строку типа «Фамилия И.О.»

3. Введите формулу в столбце F, чтобы вычислить возраст на основе даты рождения, введенной в столбце E.

4. К столбцам G и H подключите списки автозаполнения.

|   | A       | B   | C        | D   | E             | F                    | G      | H         | I          |
|---|---------|-----|----------|-----|---------------|----------------------|--------|-----------|------------|
| 1 | Фамилия | Имя | Отчество | ФИО | Дата рождения | Возраст (полных лет) | Статус | Должность | Примечание |
| 2 |         |     |          |     |               |                      |        |           |            |

### Практическое занятие 5.

*Вид практического занятия:* практическая работа 5, 2 а.ч.

**Тема занятия:** Логические операторы Excel для решения прикладных задач

*План практического занятия:*

1. Повторение теоретического материала лекции. Объяснение алгоритма выполнения контрольного задания

2. Выполнение контрольного задания

3. Ответы на вопросы

*Целью практического занятия является формирование навыка работы с логическими операторами в табличном редакторе*

*Практические навыки состоят в способности студента решать прикладные задачи с применением логических операторов.*

*Контрольные задания:*

#### Контрольное задание 1.

Заполнить ведомость поступления в институт (см. ниже), с учетом следующих условий. Абитуриент зачислен в институт, если сумма баллов больше или равна проходному баллу и оценка по математике 4 или 5, в противном случае – нет. Данные столбцов 1-6 заполняются самостоятельно (должно быть 8 записей, в трех случаях оценка по математике должна быть 3).

Требования:

1. В столбце «Сумма» значения должны рассчитываться автоматически.

2. Определите, какую формулу надо ввести в столбец «Зачисление», чтобы после ввода всех баллов в ячейки появлялась надпись «Да» или «Нет».

Оформите решение и покажите преподавателю.



| №              | Фамилия | Математика | Русский язык | Иностранный язык | Сумма | Зачисление (да/нет) |
|----------------|---------|------------|--------------|------------------|-------|---------------------|
| 1              |         |            |              |                  |       |                     |
| ...            |         |            |              |                  |       |                     |
| 10             |         |            |              |                  |       |                     |
| Проходной балл |         |            |              | 13               |       |                     |

### Контрольное задание 2.

Торговый склад производит уценку хранящейся продукции. Если продукция хранится на складе дольше 10 месяцев, то она уценивается в 2 раза, а если срок хранения превышает 6 месяцев, но не достигает 10 месяцев, то в 1,5 раза.

Ведомость уценки товара в Excel(8 записей) включает следующие столбцы: Наименование товара, Срок хранения, Цена товара до уценки, Цена товара после уценки.

1. Определите, какую формулу надо ввести в столбец «Цена товара после уценки», чтобы цена товара после уценки рассчитывалась автоматически.
2. Установите денежный формат там, где это нужно.

Подсказка: необходимо использовать два раза оператор ЕСЛИ() и один раз оператор И().

Оформите решение и покажите преподавателю.

### Практическое занятие 6.

Вид практического занятия: практическая работа, 2 а.ч.

Тема занятия: Контрольная точка 1. Защита практических работ 1-5

Целью практического занятия является проверка освоения компетенций.

### Практическое занятие 7.

Вид практического занятия: практическая работа 6, 2 а.ч.

Тема занятия: Автоматизация расчета заработной платы с помощью Excel.

План практического занятия:

- 1.Объяснение алгоритма выполнения контрольного задания, а также требований, предъявляемых к результатам
2. Выполнение контрольного задания
3. Ответы на вопросы

Целью практического занятия является формирование навыка автоматизации расчетов на примере начисления заработной платы

Практические навыки состоят в способности студента автоматизировать несложные расчеты с помощью табличного редактора.

Контрольное задание:

1. Создайте таблицу на листе как указано в примере. Заполните ее данными (10 записей).

| Табельный номер                          | ФИО | Должность | Количество дней | Количество отработанных дней | Оклад | Сумма отработанных дней | Премия | Начислено | Налог в пенсионный фонд | Подходный налог | Удержано | Сумма к выдаче |
|--|-----|-----------|-----------------|------------------------------|-------|-------------------------|--------|-----------|-------------------------|-----------------|----------|----------------|
| Ведомость по начислению заработной платы |     |           |                 |                              |       |                         |        |           |                         |                 |          |                |
|  |     |           |                 |                              |       |                         |        |           |                         |                 |          |                |
|  |     |           |                 |                              |       |                         |        |           |                         |                 |          |                |
|  |     |           |                 |                              |       |                         |        |           |                         |                 |          |                |
|  |     |           |                 |                              |       |                         |        |           |                         |                 |          |                |
|  |     |           |                 |                              |       |                         |        |           |                         |                 |          |                |
|  |     |           |                 |                              |       |                         |        |           |                         |                 |          |                |
|  |     |           |                 |                              |       |                         |        |           |                         |                 |          |                |
|  |     |           |                 |                              |       |                         |        |           |                         |                 |          |                |
|  |     |           |                 |                              |       |                         |        |           |                         |                 |          |                |

- Введите произвольные данные в столбцы В-Е
- Рассчитайте остальные показатели по формулам:  

$$C \text{ с учетом отработанных дней} = \text{Оклад} * \text{Количество отработанных дней} / 22$$

$$\text{Премия} = \text{если}(\text{оклад} > 6000; C \text{ с учетом отработанных дней} * 0,2; C \text{ с учетом отработанных дней} * 0,15)$$

$$\text{Начислено} = C \text{ с учетом отработанных дней} + \text{Премия}$$

$$\text{Налог в пенсионный фонд} = \text{Начислено} * 0,01$$

$$\text{Подходный налог} = (\text{Начислено} - \text{Налог в пенсионный фонд} - (\text{Кол-во детей} + 1) * 2 * 83) * 0,12$$

$$\text{Удержано} = \text{Налог в пенсионный фонд} + \text{Подходный налог}$$

$$\text{Сумма на руки} = \text{Начислено} - \text{Удержано}$$

### Практическое занятие 8.

*Вид практического занятия:* практическая работа 7, 2 а.ч.

**Тема занятия:** Фильтрация и сортировка данных.

*План практического занятия:*

- Объяснение алгоритма выполнения контрольного задания, а также требований, предъявляемых к результатам
- Выполнение контрольного задания
- Ответы на вопросы

*Целью практического занятия является формирование навыка использования функций фильтрации и сортировки данных при работе с одномерными массивами*

*Практические навыки состоят в способности студента фильтровать и сортировать данные при работе с одномерными массивами*

*Контрольное задание:*

- Создайте таблицу на листе как указано в примере. Заполните ее данными (10 записей).

|    | В                 | С               | Д                    | Е                                  | Ф                                  | Г                     | Н  | И              |
|----|-------------------|-----------------|----------------------|------------------------------------|------------------------------------|-----------------------|--|----------------|
|    | Страна            | Население, чел. | ВВП, млрд. долл. США | Плотность населения, чел./кв. миля | Детская смертность, чел./1000 чел. | Затраты на оборону, % | Средний доход на душу населения, долл. США | Грамотность, % |
| 1  |                   |                 |                      |                                    |                                    |                       |  |                |
| 2  | Австралия         | 16 646 000      | 220                  | 5,4                                | 8,1                                | 2,7                   | 14 458                                     | 99             |
| 3  | Бразилия          | 153 771 100     | 313                  | 47                                 | 67                                 | 0,8                   | 2 020                                      | 76             |
| 4  | Индия             | 850 067 000     | 246                  | 658                                | 91                                 | 3,8                   | 300  | 36             |
| 5  | Ирак              | 18 782 000      | 34                   | 104                                | 69                                 | 32                    | 1 950                                      | 70             |
| 6  | Канада            | 26 527 000      | 486                  | 6                                  | 7,3                                | 2                     | 13 000                                     | 99             |
| 7  | Китай             | 1 130 065 000   | 350                  | 289                                | 33                                 | 4,4                   | 258  | 70             |
| 8  | Мексика           | 88 335 000      | 126                  | 115                                | 42                                 | 0,6                   | 2 082                                      | 88             |
| 9  | Сальвадор         | 5 221 000       | 4,1                  | 671                                | 62                                 | 3,9                   | 700  | 62             |
| 10 | Саудовская Аравия | 16 758 000      | 70                   | 15                                 | 74                                 | 12,8                  | 900  | 40             |
| 11 | СНГ               | 290 939 000     | 2,5                  | 33                                 | 25,2                               | 17                    | 3 000                                      | 99             |
| 12 | США               | 250 372 000     | 4,8                  | 68                                 | 10                                 | 5,7                   | 16 144                                     | 89             |
| 13 | Швейцария         | 6 628 000       | 11                   | 406                                | 6,9                                | 2,2                   | 26 309                                     | 99             |
| 14 | Япония            | 123 778 000     | 1800                 | 844                                | 5                                  | 1                     | 15 030                                     | 99             |

- Отфильтруйте данные согласно следующим условиям. Результаты сохраните в виде скриншотов в отдельном файле.

| Условие 1   | Условие 2  |
|---|--|
| Все страны только с населением больше 25 000 000 и меньше 150 000 000.      | Три страны с наименьшей плотностью населения.      |
| Все страны, кроме тех, у которых плотность населения 60 – 700 чел./кв. миля | Первые пять стран с наименьшей детской смертностью |
| Все страны, у которых ВВП составляет 10 – 300 млрд. долл.                   | Четыре страны с наибольшей детской смертностью     |
| Все страны, у которых затраты на оборону                                    | Три страны с наибольшим доходом                    |



не превышают 5 %

на душу населения

3. Отсортируйте данные по убыванию, а затем по возрастанию.

### Практическое занятие 9.

*Вид практического занятия:* практическая работа 8, 2 а.ч.

**Тема занятия:** Создание диаграмм и графиков.

*План практического занятия:*

1. Объяснение алгоритма выполнения контрольного задания, а также требований, предъявляемых к результатам

2. Выполнение контрольного задания

3. Ответы на вопросы

*Целью практического занятия является формирование навыка создания диаграмм и графиков различного вида*

*Практические навыки состоят в способности студента визуализировать данные в форме диаграмм и графиков различного вида*

*Контрольное задание:*

1. В соответствии со своим вариантом оформите данные в виде таблицы следующего вида:

| Страны | 2012 | 2013 | 2014 | Среднее значение | Итого за 3 года |
|--------|------|------|------|------------------|-----------------|
|        |      |      |      |                  |                 |
|        |      |      |      |                  |                 |
|        |      |      |      |                  |                 |
| Итого: |      |      |      |                  |                 |

2. Используйте данные из файлов «Выезд\_2012», «Выезд\_2013», «Выезд\_2014» (строка «Всего»). Вычислите самостоятельно:

- среднее число выездов по каждой стране за три года

- суммарное число выездов по каждой стране

- суммарное число выездов за каждый год

3. Создайте:

- круговую диаграмму, иллюстрирующую долю каждой страны за 2014 г

- диаграмму-график, иллюстрирующую динамику выезда в одну из стран за 2012 г

- диаграмму-график, иллюстрирующую динамику выезда по всем странам за все годы

- гистограмму, иллюстрирующую выезды по всем странам за все годы.

### Практическое занятие 10.

*Вид практического занятия:* практическая работа 9, 2 а.ч.

**Тема занятия:** Обработка двумерных массивов в Microsoft Excel

*План практического занятия:*

1. Объяснение алгоритма выполнения контрольного задания, а также требований, предъявляемых к результатам

2. Выполнение контрольного задания

3. Ответы на вопросы

*Целью практического занятия является формирование навыка работы с двумерными массивами (матрицами)*

*Практические навыки состоят в способности студента проводить операции сложения, умножения и транспонирования матриц.*

### Контрольное задание

1. В соответствии со своим вариантом создайте две матрицы А и В (размерность обеих матриц 4Х4) на листе табличного редактора

2. Выполните следующие действия и оформите результаты:

0,75А; А+В (использовать два способа); А-В; АВ (использовать два способа); ВА; А<sup>Т</sup> и В<sup>Т</sup>; А<sup>Т</sup>В<sup>Т</sup>

### Практическое занятие 11.

Вид практического занятия: практическая работа 10, 2 а.ч.

Тема занятия: Операторы ГПР, ВПР и ПРОСМОТР.

План практического занятия:

1. Объяснение алгоритма выполнения контрольного задания, а также требований, предъявляемых к результатам

2. Выполнение контрольного задания

3. Ответы на вопросы

Целью практического занятия является формирование навыка работы с операторами ГПР, ВПР и ПРОСМОТР.

Практические навыки состоят в способности студента автоматизировать несложные операции при обработке двумерных массивов.

Контрольное задание

1. Создайте и заполните вторую таблицу со столбцами Виза и Стоимость так, как показано на рисунке.

|    | A               | B           | C                | D | E | F              | G                |
|----|-----------------|-------------|------------------|---|---|----------------|------------------|
| 1  | <b>ФИО</b>      | <b>Виза</b> | <b>Стоимость</b> |   |   | <b>Виза</b>    | <b>Стоимость</b> |
| 2  | Карташова Е.М.  |             |                  |   |   | Шенген         | 2800             |
| 3  | Семенов А.И.    |             |                  |   |   | США            | 6000             |
| 4  | Великанова Е.Р. |             |                  |   |   | Канада         | 5000             |
| 5  | Литвинов И.И.   |             |                  |   |   | Китай          | 2000             |
| 6  | Демченко А.П.   |             |                  |   |   | Япония         | 3900             |
| 7  | Дукашев В.М.    |             |                  |   |   | Кипр           | 3600             |
| 8  | Дукашева И.Л.   |             |                  |   |   | Великобритания | 4500             |
| 9  | Елисеев Н.К.    |             |                  |   |   | Ирландия       | 4700             |
| 10 | Самойлова Д.Н.  |             |                  |   |   |                |                  |
| 11 | Васильева А.В.  |             |                  |   |   |                |                  |
| 12 | Елизаров Д.Д.   |             |                  |   |   |                |                  |

2. В ячейку С3 введите формулу =ПРОСМОТР(B2;\$F\$2:\$F\$9;\$G\$2:\$G\$9), которая, просматривает значение Виза в векторе \$F\$3:\$F\$6, а в качестве ответа указывает её стоимость из вектора \$G\$2:\$G\$9.

3. В этой же книге переименуйте чистый лист в «ГПР» и создайте на нем две таблицы, как показано на рисунке

|    | A                  | B            | C                 | D           | E | F | G          | H                                   | I              | J              | K              |
|----|--------------------|--------------|-------------------|-------------|---|---|------------|-------------------------------------|----------------|----------------|----------------|
| 5  |                    |              |                   |             |   |   |            | <b>Тариф на размещение в отелях</b> |                |                |                |
| 6  | <b>ФИО клиента</b> | <b>Отель</b> | <b>Тип номера</b> | <b>Цена</b> |   |   |            |                                     |                |                |                |
| 7  | Иванов А.А.        |              |                   |             |   |   |            | <b>Hotel 1</b>                      | <b>Hotel 2</b> | <b>Hotel 3</b> | <b>Hotel 4</b> |
| 8  | Петрова В.Ю.       |              |                   |             |   |   | <b>SNG</b> | 102                                 | 90             | 80             | 99             |
| 9  | Смирнова Е.Н.      |              |                   |             |   |   | <b>DBL</b> | 120                                 | 100            | 90             | 118            |
| 10 | Андреев К.П.       |              |                   |             |   |   | <b>TPL</b> | 150                                 | 130            | 100            | 140            |
| 11 | Антонов В.В.       |              |                   |             |   |   |            |                                     |                |                |                |
| 12 | Дятлов Р.Л.        |              |                   |             |   |   |            |                                     |                |                |                |
| 13 | Сергеев Б.Н.       |              |                   |             |   |   |            |                                     |                |                |                |
| 14 |                    |              |                   |             |   |   |            |                                     |                |                |                |

4. В ячейке D7 введите формулу =ГПР(B7;\$H\$7:\$K\$10;ЕСЛИ(C7="TPL";4;ЕСЛИ(C7="DBL";3;2)))



5. Скопируйте формулу в другие ячейки и убедитесь, что цена устанавливается корректно.

### **Практическое занятие 12.**

*Вид практического занятия:* практическая работа, 2 а.ч.

*Тема занятия:* Контрольная точка 1. Защита практических работ 6-10

*Целью практического занятия является проверка освоения компетенций.*

### **Практическое занятие 13.**

*Вид практического занятия:* практическая работа 11, 2 а.ч.

**Тема занятия:** Форматирование текста (Параметры абзацев, шрифты, структура документа, разделы, ссылки и оглавление).

*План практического занятия:*

1.Объяснение алгоритма выполнения контрольного задания, а также требований, предъявляемых к результатам

2. Выполнение контрольного задания

3. Ответы на вопросы

*Целью практического занятия является формирование навыка форматирования текстового документа.*

*Практические навыки состоят в способности студента оформлять текстовые документы в соответствии с требованиями*

*Контрольное задание*

1.Откройте неотформатированный текстовый файл о городе. Отформатируйте его в соответствии со следующими требованиями:

- удалите гиперссылки

- поля страницы: верхнее и нижнее 1,5 см., левое – 2 см., правое – 1 см.

- выравнивание по ширине, шрифт 12 пт, TimesNewRoman, отступ первой строки 1,5 см, расстояние до и после абзаца 0. Междустрочное расстояние полуторное.

2. На пустой странице создайте автоматическое оглавление со следующей структурой.

1. История

1.1.Взлёт и упадок

2. Физико-географическая характеристика

2.1.Наводнения

2.2.Климат

3. Население

4. Экономика

5. Транспорт

6. Образование

3.Пункт «Экономика» сделать отдельным разделом на новой странице с альбомной ориентацией.

4. Обновите оглавление

5. Вставьте номера страниц таким образом, чтобы номер страницы на первой странице с оглавлением отсутствовал.

6. Вставьте в первый раздел текста два рисунка из файлов «Рисунок 1» и «Рисунок 2» следующим образом:



### История

Название города происходит от области Венетия, а та — от племененетов, которые жили здесь в римские времена. Однако при римлянах в лагуне городского поселения не было. Люди начали селиться в Венецианской лагуне после нашествия варваров — вестготов, гуннов, Аттилы и лангобардов — прошедших здесь в V—VI веках и опустошивших города на континенте, наиболее значительным из которых была Аквилия. Городское поселение на острове Венецианской лагуны начало создаваться во второй половине VI века<sup>[1]</sup>. Изначально центр поселения находился на острове Маламокко и Торчелло, но с VIII века начал перемещаться к своему современному положению. В VII веке острова по инициативе Византии, которой они формально принадлежали, были объединены под властью единого правителя — дожа. Первый дож Паоло Луцио Анафесто был избран в 697 году, чему нет документальных подтверждений, и заменил византийского Мэджистрато, управлявшего всей провинцией<sup>[2]</sup>. С середины VIII века дожа выбирали в Венеции, его не должен был утверждать византийский император. Первое подтвержденное источниками избрание дожа состоялось в 727 году, всего за всю историю города было избрано 120 дожей. Последний, Додовико Манни, отрекся от власти в 1797 году.



### Практическое занятие 14.

*Вид практического занятия:* практическая работа 12, 2 а.ч.

**Тема занятия:** Форматирование таблиц.

*План практического занятия:*

1. Разъяснение панели меню «Таблицы и границы»
2. Выполнение контрольного задания
3. Ответы на вопросы

*Целью практического занятия является формирование навыка создания и форматирования таблиц любой сложности.*

*Практические навыки состоят в способности студента создавать и форматировать таблицы любой сложности.*

*Контрольное задание*

Создайте таблицу как в примере.

|  |                    |                             |                              |
|--|--------------------|-----------------------------|------------------------------|
| Для банковских платежей<br>Sparkasse Hartberg-Vorau    |                    | VOUCHER NUMBER<br>1263117   | TRANSFER<br>Amount Total USD |
| SWIFT-Code: SPHVAT2GBIC                                |                    |                             |                              |
| Receiver's account-no<br>990722730<br>1                | Bank-code<br>20818 | Range of use                |                              |
| Reserve<br>American Security Life Insurance Comp. Ltd. |                    | First Premium               |                              |
| Payer's signature                                      |                    | Fix First Premium Fee       | 10,00                        |
|  |                    | Additional Deposit          |                              |
| Payer's account-no                                     | Payer's bank-code  | 3% Flex-Account Opening Fee |                              |
| Policyholder - name and address                        |                    | Total                       |                              |
|  |                    | 1% Bank Charge              |                              |
| Policyholder - Date of birth                           |                    | Amount of Payment           |                              |

### Практическое занятие 15.

*Вид практического занятия:* практическая работа 13, 2 а.ч.

**Тема занятия:** Сервис слияния и рассылки в текстовом редакторе.

*План практического занятия:*

1. Разъяснение панели меню «Письма и рассылки»
2. Выполнение контрольного задания
3. Ответы на вопросы

*Целью практического занятия является формирование навыка использования сервиса «Письма и рассылки».*

*Практические навыки состоят в способности студента создавать массив писем на основе шаблона.*

*Контрольное задание*

1. Создайте таблицу с информацией о клиентах по образцу

| Обращение | Фамилия    | Имя       | Отчество  | Сумма | Скидка | Телефон    | Адрес                              |
|-----------|------------|-----------|-----------|-------|--------|------------|------------------------------------|
| Уважаемый | Иванов     | Андрей    | Семенович | 6000  | 10     | 9165556743 | Москва, ул. Строителей, д.6, кв 11 |
| Уважаемая | Тропарева  | Екатерина | Петровна  | 4000  | 8      | 9168799987 | Москва, ул. Южная, д.1, кв 19      |
| Уважаемый | Смирнов    | Олег      | Павлович  | 2000  | 5      | 9268987462 | Москва, ул. Новая, д.36, кв 94     |
| Уважаемая | Волкова    | Анна      | Андреевна | 7000  | 10     | 9261369348 | Пушкино, ул. Железнодорожная, д.2. |
| Уважаемая | Терентьева | Ксения    | Олеговна  | 1500  | 5      | 9034789954 | Люберцы, ул. Светлова, д.34, кв 3  |

2. Создайте шаблон письма и расставьте поля с помощью сервиса «Письма и рассылки»



«Обращение» «Имя» «Отчество»,

сумма Вашего последнего заказа в нашем Интернет-магазине составила «Сумма» руб., поэтому мы предоставляем Вам скидку «Скидка» % на следующую покупку.

Также напоминаем, что на номер Вашего мобильного телефона «Телефон», в ближайшее время будет отправлен смс специальный промо-код, который позволит оформить бесплатную доставку товаров по адресу: «Адрес».

Если какой-либо из Ваших реквизитов, указанных в данном письме, потерял свою актуальность, то просим сообщить об этом на почту [client@shoponline.ru](mailto:client@shoponline.ru).

С наилучшими пожеланиями,

Команда Интернет-магазина [Shoponline](http://Shoponline)

3. Произведите слияние шаблона и таблицы для формирования массива писем (рассылки). Покажите работу преподавателю.

### Практическое занятие 16.

*Вид практического занятия:* практическая работа, 2 а.ч.

**Тема занятия:** Контрольная точка 3. (Защита практических работ 11-13)

*Целью практического занятия является проверка освоения компетенций.*



### **Практическое занятие 17.**

*Вид практического занятия:* практическое занятие, 4 а.ч.

*Тема занятия:* Контрольная точка 4. (Тестирование, индивидуальное задание)

*Целью практического занятия является проверка знание освоенной компетенции, а также навыков и умений.*

## **РАЗДЕЛ 2. МУЛЬТИМЕДИЙНЫЕ ТЕХНОЛОГИИ И КОМПЬЮТЕРНАЯ ГРАФИКА**

### **Практическое занятие 1.**

*Вид практического занятия:* практическая работа 1, 2 а.ч.

**Тема занятия:** Создание мультимедийной презентации.

*План практического занятия:*

1. Сравнение функциональных возможностей редактора MicrosoftPowerPoint и мультимедийного редактора PREZI.

2. Выполнение контрольного задания

3. Ответы на вопросы

*Целью практического занятия является формирование навыка использования редактора мультимедийных презентаций Prezi.*

*Практические навыки состоят в способности студента создавать мультимедийные презентации с использованием сервиса Prezi ([www.prezi.com](http://www.prezi.com))*

*Контрольное задание*

Разработайте мультимедийную презентацию с использованием сервиса Prezi о городе согласно индивидуальному варианту. Презентация должна содержать:

- название
- краткую историческую справку
- статистические сведения (численность населения, площадь, количество средств размещения и т.д.)
- иллюстрации
- информацию о 3 достопримечательностях

### **Практическое занятие 2.**

*Вид практического занятия:* практическая работа 2, 2 а.ч.

**Тема занятия:** Разработка инфографического отчета.

*План практического занятия:*

1. Рассмотрение функциональных возможностей сервиса Piktochart.

2. Выполнение контрольного задания

*Целью практического занятия является формирование навыка использования редактора инфографики Piktochart*

*Практические навыки состоят в способности студента инфографическое сопровождение данных с использованием сервиса Piktochart ([www.piktochart.com](http://www.piktochart.com))*

*Контрольное задание*

Разработайте инфографический отчет о стране согласно своему варианту. Отчет должен содержать:

- изображение страны на карте мира
- численность населения, национальный состав
- площадь страны
- 3 крупнейших города
- туристские показатели



- дополнительные факты (по усмотрению студента)

### **Практическое занятие 3.**

*Вид практического занятия:* практическая работа 3, 2 а.ч.

**Тема занятия:** Редактор Pixlr: работа со слоями.

*План практического занятия:*

1. Выполнение контрольного задания.

*Целью практического занятия является формирование навыка использования графического редактора Pixlr.*

*Практические навыки состоят в способности работать со слоями в графическом редакторе Pixlr.*

*Контрольное задание*

Выполнение Практической работы 2 из [1, с.6]

### **Практическое занятие 4.**

*Вид практического занятия:* практическая работа 4, 2 а.ч.

**Тема занятия:** Редактор Pixlr: совмещение различных изображений. Способы изменения цвета объектов.

*План практического занятия:*

1. Выполнение контрольного задания.

*Целью практического занятия является развитие навыков использования графического редактора Pixlr.*

*Практические навыки состоят в способности совмещать различные изображения и изменять цвета объектов в графическом редакторе Pixlr.*

*Контрольное задание*

Выполнение практических работ 3-4 из [1, с.10]

### **Практическое занятие 5.**

*Вид практического занятия:* практическая работа 5, 2 а.ч.

**Тема занятия:** Редактор Pixlr: создание изображения из фрагментов исходного рисунка.

*План практического занятия:*

1. Выполнение контрольного задания.

*Целью практического занятия является развитие навыков использования графического редактора Pixlr.*

*Практические навыки состоят в способности создавать различные изображения из фрагментов исходного рисунка в графическом редакторе Pixlr.*

*Контрольное задание*

Выполнение практической работы 5 из [1, с.17]

### **Практическое занятие 6.**

*Вид практического занятия:* практическое занятие, 2 а.ч.

**Тема занятия:** Контрольная точка 1

*Целью практического занятия является проверка освоения компетенции.*

## РАЗДЕЛ 3. ИНФОРМАЦИОННОЕ ОБЕСПЕЧЕНИЕ ПРОЕКТНОЙ ДЕЯТЕЛЬНОСТИ В ТУРИЗМЕ И ГОСТЕПРИИМСТВЕ

### **Практическое занятие 7.**

*Вид практического занятия* :практическая работа 6, 2 а.ч.

**Тема занятия:** Финансовые вычисления в MicrosoftExcel.

*План практического занятия:*

1. Повторение теоретического материала лекции
2. Выполнение контрольного задания
3. Консультация студентов

*Целью практического занятия является развитие навыков использования табличного редактора MicrosoftExcel.*

*Практические навыки состоят в способности проводить финансовые вычисления в табличном редакторе Microsoft Excel*

*Контрольное задание*

Задача 1. В банке размещен депозит 37 000 руб. под 11,5% годовых. Определить размер депозита по истечении 3 лет, если проценты начисляются каждые полгода на размер вклада, выплата процентов не производится.

Оформите решение задачи в виде таблицы в Microsoft Excel:

|                             |  |
|-----------------------------|--|
| Депозит                     |  |
| Периодический платеж        |  |
| % ставка, годовая           |  |
| Начислений процентов за год |  |
| % ставка за период          |  |
| Срок депозита, лет          |  |
| Общее количество периодов   |  |
| Обязательность платежей     |  |
| Будущее значение депозита   |  |

Задача 2. Достаточно ли разместить в банке депозит в сумме 400 000 руб. под 7% годовых для приобретения через 4 года автомобиля за 600 000 руб.? Банк начисляет проценты ежемесячно

Оформите решение задачи в виде таблицы в Microsoft Excel:

|                            |  |
|----------------------------|--|
| Первоначальный взнос       |  |
| Ставка, годовая            |  |
| Срок, лет                  |  |
| Начислений процентов в год |  |
| Будущее значение вклада    |  |

### **Практическое занятие 8.**

*Вид практического занятия:* практическая работа 7, 2 а.ч.

**Тема занятия:** Расчет финансовых показателей проекта в MicrosoftExcel.

*План практического занятия:*

1. Повторение теоретического материала лекции
2. Выполнение контрольного задания
3. Консультация студентов

*Целью практического занятия является развитие навыков использования табличного редактора MicrosoftExcel для финансовых вычислений.*

*Практические навыки состоят в способности проводить финансовые вычисления в табличном редакторе Microsoft Excel*

*Контрольное задание*

Задача 1. Проект, рассчитанный на 3 + mгода, требует начальных вложений 10 +m млн. руб. Через год он приносит 3 млн. руб., через два года 4 млн. руб., затем ежегодно по 7 млн.

руб. Найти чистую современную ценность инвестиционного проекта (NVP -NetPresentValue) при ставке  $10+n\%$ . Вычисления провести как с помощью функции ПС, так и с помощью функции ЧПС. **Технология решения**( $m=n=0$ ). Вычисления показаны на рисунке 1. Формула ячейки С5: =ПС(10%;А5;;-В5), формулы ячеек С6:С7 получены копированием, в ячейке С8 формула =СУММ(С4:С7).

|   | A      | B       | C      | D      | E |
|---|--------|---------|--------|--------|---|
| 1 | Ставка | 10%     |        |        |   |
| 2 |        |         |        |        |   |
| 3 | Год    | Выплаты | ПС     |        |   |
| 4 | 0      | -10     | -10    |        |   |
| 5 | 1      | 3       | 2,7273 |        |   |
| 6 | 2      | 4       | 3,3058 |        |   |
| 7 | 3      | 7       | 5,2592 |        |   |
| 8 |        |         | 1,2923 |        |   |
| 9 |        |         |        | 1,2923 |   |

Задача 2.Изобразить графически и сравнить с помощью IRRинвестиционные проекты, заданные таблицей:

| Годы | Проект А | Проект В |
|------|----------|----------|
| 0    | -100     | -100     |
| 1    | 50       | 20       |
| 2    | 40       | 40       |
| 3    | 40       | 50       |
| 4    | 30       | 60       |

### Практическое занятие 9.

*Вид практического занятия:* практическая работа 8, 2 а.ч.

**Тема занятия:** Microsoft Access: проектирование структуры БД.

*План практического занятия:*

1. Повторение теоретического материала лекции
2. Выполнение контрольного задания

*Целью практического занятия является ознакомление студентов с терминами «реляционная база данных», «ключ», «атрибут», «запись», «поле», «отношение».*

*Практические навыки состоят в способности проектировать структуру реляционной базы данных.*

*Контрольное задание*

С помощьюMSACCESSсоздайте таблицу для БД со следующими атрибутами

| Таблица1 : таблица |            |
|--------------------|------------|
| Имя поля           | Тип данных |
| Код                | Числовой   |
| Фамилия            | Текстовый  |
| Имя                | Текстовый  |
| Отчество           | Текстовый  |
| ДРождения          | Дата/время |
| Должность          | Текстовый  |
| Оклад              | Денежный   |
| Надбавка           | Числовой   |
| Стаж               | Числовой   |



Задание 1. Заполните таблицу 20 записями и следующими значениями атрибутов:

Код – любое число от 100 до 999

Фамилия – Сидоров и любая другая

Имя - Любое

Отчество - Любое

Дрождения – любой день и месяц, года от 1960 до 1988

Должность – Директор (1 чел), Заместитель (2 чел), Бухгалтер (2 чел), Менеджер (5 чел), Юрист (3 чел), Водитель (3 чел), Продавец (4 чел).

Оклад – от 15 000 руб. до 80 000 руб.

Надбавка – от 15% до 30%

Стаж – от 1 года до 10 лет.

Задание 2. В таблице 1 проведите:

а) Сортировку по возрастанию и убыванию столбца «Фамилия»;

б) Сортировку по убыванию столбца «Стаж»;

в) Поиск фамилии Сидоров;

г) Поиск должности «Бухгалтер»;

д) Поиск должности «Менеджер»

Результаты сохраните в виде скриншотов документе Word.

Задание 3. Применяя команду «Фильтр по выделенному», получите записи таблицы 1, в которых:

а) оклад 75 000 рублей;

б) надбавка 30%;

в) год рождения 1982.

Сохраните скриншоты результатов в Word.

### Практическое занятие 10.

*Вид практического занятия:* практическая работа 9, 2 а.ч.

**Тема занятия:** Microsoft Access: формирование запросов

*План практического занятия:*

1. Повторение теоретического материала лекции

2. Выполнение контрольного задания

*Целью практического занятия является ознакомление студентов с технологией формирования запросов при работе в Microsoft Access.*

*Практические навыки состоят в способности формирования запросов при работе в Microsoft Access.*

*Контрольные задания:*

Задание 1. Применяя «Мастер запросов», сделать запрос:

а) Простой с полями «Должность» и «Оклад»;

б) Простой с итогами по полю «Стаж»;

в) Перекрестный «Оклад-Стаж» с итогом «Число»;

г) Повторяющиеся записи поля «Надбавка».

Задание 2. В режиме «Конструктор» сделать запрос, возвращающий:

а) Сортировку поля «Фамилия» по возрастанию;

б) Фамилии сотрудников, имеющих надбавку не меньше 20% и стаж меньше 5+n;

в) Вычисляемый столбец «Зарплата»;

г) По указанной должности назначенный оклад (запрос с параметром);

д) Фамилии сотрудников старше 30 лет;



е) Фамилии сотрудников родившихся после 1991 года.

Задание 3. По таблице создайте автоформы: а) В столбец; б) Ленточная; в) Табличная.

### Практическое занятие 11.

*Вид практического занятия:* практическая работа 10, 2 а.ч.

**Тема занятия:** Microsoft Access: формирование отчетов

*План практического занятия:*

1. Повторение теоретического материала лекции
2. Выполнение контрольного задания

*Целью практического занятия является ознакомление студентов с технологией формирования отчетов при работе в Microsoft Access.*

*Практические навыки состоят в способности формирования отчетов при работе в Microsoft Access.*

*Контрольные задания:*

Задание 1. По данным таблицы 1 создать отчеты, применяя:

- а) Мастер отчетов;
- б) Конструктор.

Задание 2. Сотрудники фирмы, владеющие информационными технологиями, получают премии с коэффициентом  $k$  от оклада, в соответствии с таблицей:

Таблица Технологии

| Технологии | Коэффициент $k$ |
|------------|-----------------|
| Excel      | 0,1             |
| Access     | 0,2             |
| №          | 0               |

Ввести таблицу на лист Excel и сохранить под именем «Технологии».

Задание 3. Провести импорт файла «Технологии» в базу данных «Фирма».

### Практическое занятие 12.

*Вид практического занятия:* практическое занятие, 2 а.ч.

**Тема занятия:** Контрольная точка 2 (Защита практических работ 6-10)

*Целью практического занятия является проверка уровня освоения компетенций.*

### Практическое занятие 13.

*Вид практического занятия:* практическая работа 11, 2 а.ч.

**Тема занятия:** Microsoft Project: моделирование структуры работ проекта

*План практического занятия:*

1. Повторение теоретического материала лекции
2. Выполнение контрольного задания

*Целью практического занятия является ознакомление студентов с технологией ввода структуры работ в Microsoft Project.*

*Практические навыки состоят в способности структуру работ в Microsoft Project.*

*Контрольное задание:*

Туроператор принял решение участвовать в крупной выставке в г. Москве. Выставка будет проходить с 29 марта по 04 апреля 2019 г. Для этого необходимо выполнить действия (работы), последовательность которых отражена в таблице:

| № работы | Наименование работы | Предшествующие работы | Длительность, дней |
|----------|---------------------|-----------------------|--------------------|
|----------|---------------------|-----------------------|--------------------|



|    |  |     |   |
|----|--|-----|---|
| 1  | Заключение договора и оплата участия                         | -   | 2 |
| 2  | Поиск и выбор дизайн-студии                                  | 1   | 4 |
| 3  | Разработка макета раздаточных материалов                     | 2   | 3 |
| 4  | Разработка макета стендов                                    | 2   | 3 |
| 5  | Изготовление раздаточных материалов                          | 3   | 5 |
| 6  | Изготовление оформления стендов                              | 4   | 7 |
| 7  | Формирование анкеты для посетителей                          | 5,6 | 2 |
| 8  | Обучение сотрудников   | 7   | 3 |
| 9  | Монтаж стенда  | 8   | 1 |
| 10 | Работа на выставке   | 9   | 5 |
| 11 | Демонтаж стенда  | 10  | 1 |
| 12 | Обработка анкет, рассылка предложений потенциальным клиентам | 12  | 3 |

Реализуйте данную структуру работ проекта в MicrosoftProject:

- введите работы
- установите связи между ними;
- добавьте надписи на график Ганта;
- выделите сумарные работы и вехи.

#### Практическое занятие 14.

*Вид практического занятия:* практическая работа 12, 2 а.ч.

**Тема занятия:** Microsoft Project: назначение ресурсов

*План практического занятия:*

1. Повторение теоретического материала лекции
2. Выполнение контрольного задания

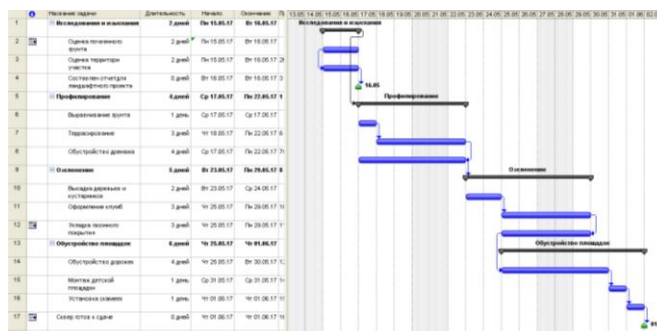
*Целью практического занятия является ознакомление студентов с функцией назначения ресурсов в Microsoft Project.*

*Практические навыки состоят в способности назначать ресурсы работам в Microsoft Project.*

*Контрольное задание:*

Компания, занимающаяся озеленительными работами, выполняет проект по благоустройству сквера в центре города.

1. Создайте проект со следующей структурой работ:



2. Нажмите ПКМ на диаграмме Ганта справа и выберите в меню пункт «Лист ресурсов»
3. Заполните лист ресурсов следующим образом.

В компании наняты:

- рабочие Иванов, Петров, Сидоров

- озеленитель Филатова
- Из материальных ресурсов
- аренда газели для доставки грузов
- грунт, кустарники и прочие материальные объекты

| № | Название ресурса | Тип          | Единицы измерения материалов | Краткое название | Группа | Макс. единиц | Стандартная ставка | Ставка сверхурочных | Затраты на использ. | Начисление       | Базовый календарь |
|---|------------------|--------------|------------------------------|------------------|--------|--------------|--------------------|---------------------|---------------------|------------------|-------------------|
| 1 | Иванов А.М.      | Трудовой     |                              | И                |        | 100%         | 125,00р./ч         | 250,00р./ч          | 0,00р.              | Пропорциональное | Стандартный       |
| 2 | Петров В.В.      | Трудовой     |                              | П                |        | 100%         | 125,00р./ч         | 250,00р./ч          | 0,00р.              | Пропорциональное | Стандартный       |
| 3 | Сидоров Н.Р.     | Трудовой     |                              | С                |        | 100%         | 125,00р./ч         | 250,00р./ч          | 0,00р.              | Пропорциональное | Стандартный       |
| 4 | Филатова К.Д.    | Трудовой     |                              | Ф                |        | 100%         | 500,00р./ч         | 750,00р./ч          | 0,00р.              | Пропорциональное | Стандартный       |
| 5 | Газель           | Материальный | шт                           | Г                |        |              | 3 000,00р.         |                     | 1 000,00р.          | По окончании     |                   |
| 6 | Кустарники       | Материальный | шт                           | К                |        |              | 1 200,00р.         |                     | 0,00р.              | Пропорциональное |                   |
| 7 | Грунт            | Материальный | куб.м.                       | Г                |        |              | 300,00р.           |                     | 0,00р.              | Пропорциональное |                   |
| 8 | Скамейка         | Материальный | шт                           | С                |        |              | 15 000,00р.        |                     | 0,00р.              | Пропорциональное |                   |
| 9 | Дет.площадка     | Материальный | шт                           | Д                |        |              | 200 000,00р.       |                     | 15 000,00р.         | Пропорциональное |                   |

#### 4. Назначьте трудовые и материальные ресурсы соответствующим задачам

#### Практическое занятие 15.

*Вид практического занятия:* практическое занятие, 2 а.ч.

**Тема занятия:** Контрольная точка 3 (Практические работы 11-12)

*Целью практического занятия является проверка уровня освоения компетенций.*

#### Практическое занятие 16.

*Вид практического занятия:* практическое занятие, 2 а.ч.

**Тема занятия:** Сервис Wrike для коллективной работы над проектом

*План практического занятия:*

1. Регистрация и изучение интерфейса сервиса Wrike.
2. Выполнение контрольного задания

*Целью практического занятия является ознакомление студентов с Интернет-сервисом Wrike для групповой работы над проектом.*

*Практические навыки состоят в способности использовать сервис Wrike для выполнения групповых проектов.*

*Контрольное задание:*

Реализуйте структуру работ из практической работы 11 в сервисе Wrike.

#### Практическое занятие 17.

*Вид практического занятия:* практическое занятие, 4 а.ч.

**Тема занятия:** Контрольная точка 4. (Тестирование, групповой проект)

*Целью практического занятия является проверка знаниевой компетенции, а также навыков и умений.*

### РАЗДЕЛ 4. ГЛОБАЛЬНЫЕ КОМПЬЮТЕРНЫЕ СЕТИ И ИНТЕРНЕТ-ТЕХНОЛОГИИ

#### Практическое занятие 1.

*Вид практического занятия:* практическое занятие, 2 а.ч.

**Тема занятия:** Альтернативные (Интернет) системы бронирования отелей

*План практического занятия:*

1. Раскрытие понятия «альтернативные (Интернет) системы бронирования отелей».
2. Выполнение контрольного задания

*Целью практического занятия является ознакомление студентов с альтернативными (Интернет) системами бронирования отелей.*



Практические навыки состоят в способности использовать альтернативные (Интернет) системы бронирования отелей.

Контрольное задание:

Согласно своему варианту (отель, категория номера, условия бронирования) заполните таблицу. Определите наименьшую цену для каждого из отелей. Сформулируйте выводы.

|                  | Отель 1 | Отель 2 | Отель 3 |
|------------------|---------|---------|---------|
| Booking.com      |         |         |         |
| Hotels.com       |         |         |         |
| Trivago.com      |         |         |         |
| Tripadvisor.com  |         |         |         |
| Официальный сайт |         |         |         |

### Практическое занятие 2.

Вид практического занятия: практическое занятие, 2 а.ч.

**Тема занятия:** Сайты-агрегаторы (OTA (Online Travel Agents))

План практического занятия:

1. Раскрытие понятий «метапоиск», «сайт-агрегатор».
2. Выполнение контрольного задания

Целью практического занятия является ознакомление студентов с отечественными и зарубежными сайтами-агрегаторами

Практические навыки состоят в способности использовать сайты-агрегаторы при самостоятельном формировании турпакета..

Контрольное задание:

Задание 1. Изучите два сайта-агрегатора и заполните таблицу:

| www.sletat.ru        | www.experia.com |
|----------------------|-----------------|
| Общие характеристики |                 |
|                      |                 |
| Различия             |                 |
|                      |                 |
|                      |                 |
|                      |                 |

Задание 2. Согласно своему варианту (дестинация, отель, категория номера, условия проживания), выясните на каком из сайтов выгоднее сформировать тур.

### Практическое занятие 3.

Вид практического занятия: практическая работа 1, 2 а.ч.

**Тема занятия:** СПС «КонсультантПлюс»: Быстрый поиск и карточка поиска

План практического занятия:

1. Объяснение алгоритма выполнения практической работы.
2. Выполнение контрольного задания

Целью практического занятия является ознакомление студентов с основами использования СПС в туристской деятельности

Практические навыки состоят в способности использовать функцию быстрого поиска СПС «КонсультантПлюс».

Контрольные задания:

Задание 1. Применяя инструмент «Быстрый поиск» найти статью 10m+n: а) Конституции Российской Федерации; б) Гражданского кодекса РФ, часть первая. Сохранить найденные статьи под именем: имя документа\_номер статьи.

Задание 2 (поиск по карточке поиска, зная номер и дату документа). По данным строки с цифрой n таблицы 1, где n – последняя цифра номера зачетной книжки, применяя карточку поиска, найти в разделе «Законодательство» название документа:

а) по номеру документа и приблизительной дате принятия;

б) по номеру документа и точной дате принятия.

Сохранить название документа.

Таблица 1

| Цифра п/п | Номер | Приблизительная дата | Точная дата |
|-----------|-------|----------------------|-------------|
| 0         | 26н   | От 2000 до 2003      | 30.03.2001  |
| 1         | 34н   | Позже 2005           | 13.04.2009  |
| 2         | 43н   | Раньше 2001          | 06.07.1999  |
| 3         | 44н   | От 2000 до 2003      | 09.06.2001  |
| 4         | 45н   | От 2000 до 2003      | 15.06.2001  |
| 5         | 63н   | Позже 2007           | 28.06.2010  |
| 6         | 66н   | Позже 2005           | 02.07.2010  |
| 7         | 114н  | Раньше 2005          | 19.11.2002  |
| 8         | 116н  | Позже 2007           | 24.10.2008  |
| 9         | 240   | Раньше 1995          | 28.11.1991  |

Задание 3 (поиск по тексту документа). По данным строки с цифрой n таблицы 2, где n – последняя цифра номера зачетной книжки, получить в разделе «Вопросы-ответы (Финансист)» документы, содержащие заданные слова, когда в карточке поиска они соединены операторами: а) \И; б) \ИЛИ; в) \РЯДОМ. Сохранить первый вопрос и первый ответ.

Таблица 2

| Значение n | Первое слово | Второе слово / вторая фраза |
|------------|--------------|-----------------------------|
| 0          | туризм*      | туропер*                    |
| 1          | туризм*      | “стоимость”                 |
| 2          | туризм*      | турист*                     |
| 3          | туризм*      | виз*                        |
| 4          | туризм*      | турпродукт*                 |
| 5          | туризм*      | номер*                      |
| 6          | туризм*      | авиаперевозчик*             |
| 7          | туризм*      | льгот*                      |
| 8          | туризм*      | страховка*                  |
| 9          | туризм*      | “министерство туризма”      |

#### Практическое занятие 4.

Вид практического занятия: практическая работа 2, 2 а.ч.

Тема занятия: СПС «КонсультантПлюс»: Правовой навигатор, формы и путеводитель

План практического занятия:



1. Объяснение алгоритма выполнения практической работы.
2. Выполнение контрольного задания

*Целью практического занятия является ознакомление студентов с основами использования СПС в туристской деятельности*

*Практические навыки состоят в способности использовать функцию быстрого поиска СПС «КонсультантПлюс».*

*Контрольные задания:*

Задание 1. По теме строки с цифрой n таблицы 1, где n – последняя цифра номера зачетной книжки, надо получить подборку документов, применяя: а) Карточку поиска; б) Правовой навигатор. По полученным документам подготовить краткий реферат на данную тему.

Таблица 1

| Цифра п/п | Тема  |
|-----------|---|
| 0         | Деятельность туроператора                     |
| 1         | Деятельность турагентства                     |
| 2         | Организация предприятия общественного питания |
| 3         | Организация гостиничного хозяйства            |
| 4         | Деятельность экскурсионного бюро              |
| 5         | Нарушение прав потребителя на информацию      |
| 6         | Защита информации. Электронное правительство  |
| 7         | Прекращение трудового договора                |
| 8         | Франчайзинг – права и обязанности сторон      |
| 9         | Деятельность авиаперевозчика                  |

### **Практическое занятие 5.**

*Вид практического занятия:* семинар, 2 а.ч.

**Тема занятия:** Информационно-правовой портал Гарант.ру.

*План практического занятия:*

1. Объяснение алгоритма выполнения практической работы.
2. Выполнение контрольного задания

*Целью практического занятия является ознакомление студентов с контентом Информационно-правового портала Гарант.ру*

*Практические навыки состоят в способности находить необходимую информацию, относящуюся к правовому обеспечению туризма..*

*Контрольные задания:*

Заполните таблицу,

| СПС «КонсультантПлюс»                 | ИПП «Гарант.ру» |
|---------------------------------------|-----------------|
| Общие характеристики                  |                 |
|                                       |                 |
| Различия (функциональные особенности) |                 |
|                                       |                 |
|                                       |                 |



|  |  |
|--|--|
|  |  |
|  |  |
|  |  |

### **Практическое занятие 6.**

*Вид практического занятия:* семинар, 2 а.ч.

**Тема занятия:** Контрольная точка 1. (Защита практических работ 1-2).

*Целью практического занятия является проверка усвоения уровня компетенции.*

### **Практические занятия 7-8.**

*Вид практического занятия:* семинар, 4 а.ч.

**Тема занятия:** Технология работы в конструкторе сайтов.

*План практического занятия:*

1. Рассмотрение технических возможностей конструктора сайта.
2. Выполнение контрольного задания (ответы на контрольные вопросы)

*Целью практического занятия является ознакомление студентов с технологией разработки сайтов.*

*Практические навыки состоят в способности создавать сайты с помощью конструкторов сайтов.*

*Контрольные вопросы:*

1. Что такое «Мастер-страница»?
2. Что означает термин SEO?
3. Что такое виджет? Приведите примеры.
4. Что такое доменное имя? Как его изменить?
5. Что такое «Тег»? Как его задать для сайта?
6. Что такое «метрика сайта»?
7. Какие методы продвижения сайта существуют?
8. Что такое «фавикон»?
9. Как добавить сайт в поисковые системы? Зачем это необходимо?
10. Зачем нужен «поиск для сайта»?

## **РАЗДЕЛ 5. ТЕХНОЛОГИЯ АНАЛИЗА ДАННЫХ В ТУРИЗМЕ**

### **Практическое занятие 9.**

*Вид практического занятия:* практическая работа 3, 2 а.ч.

**Тема занятия:** Консолидация данных в Excel.

*План практического занятия:*

1. Объяснение алгоритма выполнения практической работы.
2. Выполнение контрольного задания

*Целью практического занятия является освоение навыка консолидации данных в табличном редакторе*

*Практические навыки состоят в способности студента использовать консолидацию для анализа данных.*

*Контрольное задание:*

В турфирме работают 5 менеджеров (Иванова, Петров, Сидоров, Ливанова, Косарев), которые продают турпродукты (турпакеты): “Weekend-Riga”, “Italy-7”, “Spain-7”, “Germany-7”, “Weekend-SPb”, “Weekend-Helsinki”.

Каждый день ведется учет проданных туров и работы менеджеров через заполнение таблицы, в которой указывается сколько турпродуктов каждого вида было реализованы каждым из менеджеров.

|    | A        | B                | C      | D         |
|----|----------|------------------|--------|-----------|
| 1  | Менеджер | Турпродукт       | Кол-во | Стоимость |
| 2  |          |                  |        | ЯНВАРЬ    |
| 3  | Сидоров  | Weekend-Riga     | 2      | 600       |
| 4  | Сидоров  | Spain-7          | 1      | 840       |
| 5  | Сидоров  | Germany-7        | 2      | 1920      |
| 6  | Петров   | Weekend-Riga     | 3      | 900       |
| 7  | Ливанова | Italy-7          | 1      | 900       |
| 8  | Ливанова | Weekend-Helsinki | 5      | 1550      |
| 9  | Ливанова | Germany-7        | 1      | 960       |
| 10 | Ливанова | Weekend-SPb      | 4      | 600       |
| 11 | Иванова  | Germany-7        | 3      | 2880      |

|  | A        | B                | C      | D         |
|--|----------|------------------|--------|-----------|
|  | Менеджер | Турпродукт       | Кол-во | Стоимость |
|  |          |                  |        | ФЕВРАЛЬ   |
|  | Косарев  | Weekend-Riga     | 2      | 300       |
|  | Сидоров  | Spain-7          | 2      | 840       |
|  | Косарев  | Germany-7        | 2      | 1920      |
|  | Иванова  | Weekend-Riga     | 5      | 1500      |
|  | Иванова  | Italy-7          | 3      | 2700      |
|  | Косарев  | Weekend-Helsinki | 4      | 1240      |
|  | Ливанова | Germany-7        | 3      | 2880      |
|  | Ливанова | Weekend-SPb      | 6      | 900       |

|   | A        | B                | C      | D         |
|---|----------|------------------|--------|-----------|
| 1 | Менеджер | Турпродукт       | Кол-во | Стоимость |
| 2 |          |                  |        | МАРТ      |
| 3 | Петров   | Weekend-SPb      | 8      | 1200      |
| 4 | Иванова  | Weekend-Helsinki | 3      | 930       |
| 5 | Петров   | Weekend-Helsinki | 2      | 620       |
| 6 | Косарев  | Spain-7          | 2      | 1680      |
| 7 | Ливанова | Italy-7          | 2      | 1800      |
| 8 | Косарев  | Germany-7        | 1      | 960       |

Используя функцию «Консолидация», ответьте на вопросы:

- Какой объем продаж обеспечил каждый менеджер за квартал 1?
- Какой объем продаж обеспечил каждый менеджер в каждом месяце?
- Какую выручку обеспечил каждый турпродукт в квартале 1?
- Какую выручку обеспечил каждый турпродукт в каждом месяце?
- Сколько турпродуктов каждого вида продавалось в каждом месяце?

Ответ подтвердите полученной таблицей.

### Практическое занятие 10.

*Вид практического занятия:* практическая работа 4, 2 а.ч.

**Тема занятия:** Создание сводных таблиц в Excel.

*План практического занятия:*



1. Объяснение алгоритма выполнения практической работы.
2. Выполнение контрольного задания

*Целью практического занятия является освоение навыка создания сводных таблиц в табличном редакторе Microsoft Excel*

*Практические навыки состоят в способности студента использовать функцию сводных таблиц для анализа данных.*

*Контрольное задание:*

1. Согласно своему варианту, создайте таблицу со следующими столбцами.

| № п/п | Название гостиницы | Стоимость размещения в двухместном номере | Количество звезд | Полупансион | Рейтинг | Город |
|-------|--------------------|---|------------------|-------------|---------|-------|
|-------|--------------------|---|------------------|-------------|---------|-------|

В таблице должно быть 20 записей.

Источник данных для таблицы - сайт [www.booking.com](http://www.booking.com).

2. Создайте сводные таблицы, которые будут отражать:

*2.1. среднюю стоимость размещения в гостиницах каждой категории в каждом из городов*

*2.2. количество гостиниц каждой категории в каждом из городов*

*2.3. максимальный и минимальный рейтинг гостиниц каждой категории в двух городах*

*2.4. количество гостиниц каждой категории, предоставляющих полупансион, в двух городах.*

### **Практическое занятие 11.**

*Вид практического занятия:* семинар, 2 а.ч.

**Тема занятия:** Контрольная точка 2 (Защита практических работ 3 и 4).

*Целью занятия является проверка освоения уровня компетенций.*

### **Практическое занятие 12.**

*Вид практического занятия:* практическая работа 5, 2 а.ч.

**Тема занятия:** Первичная статистическая обработка данных в Excel.

*План практического занятия:*

1. Объяснение алгоритма выполнения практической работы.
2. Выполнение контрольного задания

*Целью практического занятия является закрепление таких понятий как «выборка», «объем выборки», «стандартное отклонение», «медиана», «мода», «полигон относительных частот» и «полигон накопленных относительных частот».*

*Практические навыки состоят в способности студента использовать функцию статистической обработки данных в Excel.*

*Контрольное задание:*

Исследуется случайная величина  $X$  - число задержанных рейсов в аэропорту Шереметьево за один день. Получены данные за первые 45 суток года:

3 5 4 4 5 8 2 3 1 6 6 1 2 5 5

4 4 4 3 4 5 5 2 2 3 4 3 2 4 4





8 10 1 4 3 3 2 5 7 5 3 6 7 5 6

Провести первичную статистическую обработку данных:

- получить статистический ряд выборки и его графическое представление;
- построить полигоны относительных и накопленных относительных частот;
- получить выборочные характеристики.

### Практическое занятие 13.

*Вид практического занятия:* практическая работа 6, 2 а.ч.

**Тема занятия:** Корреляционно-регрессионный анализ в Excel.

*План практического занятия:*

1. Объяснение алгоритма выполнения практической работы.
2. Выполнение контрольного задания

*Целью практического занятия является закрепление таких понятий как «корреляция», «уравнение регрессии», «стандартное отклонение», «корреляционно-регрессионный анализ».*

*Практические навыки состоят в способности студента проводить корреляционно-регрессионный анализ средствами Excel с целью анализа данных.*

*Контрольное задание:*

С помощью средств Excel найти коэффициент корреляции для двух выборок (согласно своему варианту):

| Вариант<br>номер в журнале | Фактор (x)  | Результат (y)                                       |
|----------------------------|---|---|
| 01-07                      | Затраты на рекламу турпакета<br>3500 – 11000 у.е. | Количество продаж, шт.<br>$y = -1000 + 0,5x + 300e$ |
| 08-12                      | Число туристов<br>2000 – 10 000                   | Выручка в ресторане<br>$y = -220 + 0,09x + 50e$     |
| 13-18                      | Цена товара<br>15-50 руб./кг.                     | Спрос, кг.<br>$y = 200000x^{-0,85} + 500e$          |
| 19-26                      | Индекс трудозатрат<br>100...160%                  | Индекс объема продукции, %<br>$y = 7x^{0,6} + 2e$   |

### Практическое занятие 14.

*Вид практического занятия:* практическая работа 7, 2 а.ч.

**Тема занятия:** Решение задач по теор. вероятности в Excel.

*План практического занятия:*

1. Объяснение алгоритма выполнения практической работы.
2. Выполнение контрольного задания

*Целью практического занятия является закрепление понятий «случайное событие», «полная группа событий», «вероятность».*

*Практические навыки состоят в способности студента применять теоретические знания для оценки вероятности случайных событий.*

*Контрольное задание:*

Выполняется по вариантам, параметры а и b определяют вариант.

Задача 1. В двух урнах по 10 листков, на которых написаны цифры от 1 до 10. Из урн случайным образом достаются по одному листку. Найти вероятность, что сумма цифр, записанных на листках:

- а) равна  $11 - a$  ; б) равна  $10 + b$  ; в) не меньше  $10 + b$  ; г) меньше  $10 + b$  .



Задача 2. В урне  $4 + a$  белых и  $5 + b$  черных шаров. Наудачу извлекаются 3 шара. Найти вероятности событий: а) все белые; б) все черные; в) два белых и один черный; г) хотя бы один белый.

Задача 3. Три пользователя производят бронирование номера в гостинице. Вероятности того, что бронь не будет отменена

$$\frac{a+1}{a+2}, \frac{b+2}{b+3}, \frac{4}{7}.$$

Найти вероятности событий: а) все бронирования будут отменены; б) все бронирования не будут отменены; в) только одно бронирование будет отменено; г) два бронирования будут отменены; д) хотя бы одно бронирование будет отменено.

### Практическое занятие 15.

*Вид практического занятия:* практическая работа 8, 2 а.ч.

**Тема занятия:** Решение задач по теор. вероятности в Excel

*План практического занятия:*

1. Объяснение алгоритма выполнения практической работы.
2. Выполнение контрольного задания

*Целью практического занятия является закрепление таких понятий как «полная вероятность группы событий», «вероятность гипотезы».*

*Практические навыки состоят в способности студента применять формулу полной вероятности и формулу Байеса для нахождения вероятности события.*

*Контрольное задание:*

Задача 1. В каждой из двух урн по  $a + 2$  белых и  $a + b + 3$  черных шара. Из первой урны наудачу переложили во вторую один шар, после чего из второй урны достали один шар. Какова вероятность, что он белый?

Задача 2. В течение года три пользователя бронируют номера в отеле, вероятности отмены брони 2%, 4%, 6%, соответственно. Отобрали  $a + 5$  бронирований 1-го пользователя,  $b + 6$  бронирований 2-го пользователя и 10 бронирований 3-го пользователя. Какова вероятность, что бронирование случайным взятое к рассмотрению из отобранных бронирований будет отменено?

### Практическое занятие 16.

*Вид практического занятия:* семинар, 2 а.ч.

**Тема занятия:** Контрольная точка 3 (Защита практических работ 5-8).

*Целью занятия является проверка освоения уровня компетенций.*

### Практические занятия 17, 18

*Вид практического занятия:* семинар, 4 а.ч.

**Тема занятия:** Контрольная точка 4 (Тестирование, защита групповых проектов).

*Целью занятия является проверка освоения уровня компетенций.*

**8. Перечень основной и дополнительной учебной литературы; перечень ресурсов информационно-телекоммуникационной сети «Интернет», перечень информационных технологий, используемых при осуществлении образовательного процесса по дисциплине (модулю), включая перечень программного обеспечения и информационных справочных систем (при необходимости)**

#### 8.1. Основная литература



1. Кравченко, Л. В. Photoshop шаг за шагом. Практикум : учебное пособие / Л.В. Кравченко, С.И. Кравченко. — Москва : ФОРУМ : ИНФРА-М, 2022. — 136 с. — URL: <https://znanium.com/catalog/document?id=379258>

2. Гобарева, Я. Л. Бизнес-аналитика средствами Excel : учебное пособие / Я.Л. Гобарева, О.Ю. Городецкая, А.В. Золотарюк. — 3-е изд., перераб. и доп. — Москва : Вузовский учебник : ИНФРА-М, 2021. — 350 с. + Доп. материалы [Электронный ресурс]. - ISBN 978-5-9558-0560-3. - Текст : электронный. - URL: <https://znanium.com/catalog/product/1668637>

3. Кравченко, Л. В. Практикум по Microsoft Office 2007 (Word, Excel, Access), PhotoShop : учебно-методическое пособие / Л.В. Кравченко. — 2-е изд., испр. и доп. — Москва : ФОРУМ : ИНФРА-М, 2021. — Текст : электронный. - URL: <https://znanium.com/catalog/product/1413146>

4. Черников, Б. В. Информационные технологии управления : учебник / Б.В. Черников. — 2-е изд., перераб. и доп. — Москва : ФОРУМ : ИНФРА-М, 2021. — 368 с. — (Высшее образование: Бакалавриат). - ISBN 978-5-8199-0782-5. - Текст : электронный. - URL: <https://znanium.com/catalog/product/1223242>

## 8.2. Дополнительная литература

1. Гвоздева, В. А. Базовые и прикладные информационные технологии : учебник / В.А. Гвоздева. — Москва : ФОРУМ : ИНФРА-М, 2021. — 383 с. — (Высшее образование). - ISBN 978-5-8199-0885-3. - Текст : электронный. - URL: <https://znanium.com/catalog/product/1406486>

## 8.3. Перечень ресурсов информационно-телекоммуникационной сети «Интернет»

*Электронно-библиотечная система*

<http://www.znanium.com/>

*Редактор мультимедийных презентаций*

[www.prezi.com](http://www.prezi.com)

*Редактор инфографики*

[www.piktochart.com](http://www.piktochart.com)

*База данных цен на товары и услуги по всему миру*

[www.numbeo.com](http://www.numbeo.com)

*База данных отзывов о тур. направлениях, гостиницах, достопримечательностях*

[www.tripadvisor.ru](http://www.tripadvisor.ru)

*Геоинформационные сервисы:*

<https://www.google.ru/maps>

<https://yandex.ru/maps>

*Сервис по управлению проектами*

[www.wrike.com](http://www.wrike.com)

## 8.4. Перечень программного обеспечения, современных профессиональных баз данных и информационных справочных систем

1. Microsoft Windows
2. Microsoft Office
3. Microsoft Project
4. Профессиональная база данных: Открытые данные Ростуризма. <http://opendata.russiatourism.ru/opendata>
5. Профессиональная база данных: Открытые данные Министерства культуры РФ. <http://opendata.mkrf.ru/>
6. Профессиональная база данных «Статистическая отчетность отрасли. ГИВЦ Минкультуры России» <http://mkstat.ru/indicators/>
7. Информационно-справочная система: Справочно-правовая система Консультант+ <http://www.consultant.ru>



8. Интернет-версия справочно-правовой системы "Гарант" (информационно-правовой портал "Гарант.ру"): <http://www.garant.ru/>
9. Информационно-справочная система «Слетать.ру. Поиск и бронирование туров» <https://sletat.ru/>
10. Информационно-справочная система «Booking.com» <https://www.booking.com>
11. Информационно-справочная система «Trivago» <https://www.trivago.ru/https://www.trivago.ru/>

## 9. Методические указания для обучающихся по освоению дисциплины (модуля)

Процесс изучения дисциплины предусматривает контактную (работа на лекциях и практических занятиях) и самостоятельную (самоподготовка к лекциям и практическим занятиям) работу обучающегося.

В качестве основных форм организации учебного процесса по дисциплине в предлагаемой методике обучения выступают Лекции-визуализации и практические занятия (с использованием интерактивных технологий обучения), а так же самостоятельная работа обучающихся.

*Лекция-визуализация* Чтение лекции-визуализации сводится к связному, развернутому комментированию преподавателем подготовленных визуальных материалов, полностью раскрывающему тему данной лекции. Эти материалы должны обеспечивать систематизацию имеющихся у слушателей знаний, предъявление новой информации, задание проблемных ситуаций и возможные разрешения

Практическая работа заключается в выполнении студентами, под руководством преподавателя, задания с применением современных информационных и коммуникационных технологий. Выполнение задания студенты производят в компьютерном классе.

Практические занятия проводятся в форме практических работ и защиты проектов.

Практические занятия способствуют более глубокому пониманию теоретического материала учебного курса, а также развитию, формированию и становлению различных уровней составляющих профессиональной компетентности студентов.

- самостоятельная работа обучающихся

Целью самостоятельной (внеаудиторной) работы обучающихся является обучение навыкам работы с научно-теоретической, периодической, научно-технической литературой и технической документацией, необходимыми для углубленного изучения данной дисциплины, а также развитие у них устойчивых способностей к самостоятельному изучению и изложению полученной информации.

Основными задачами самостоятельной работы обучающихся являются:

- овладение фундаментальными знаниями;
- наработка профессиональных навыков;
- приобретение опыта творческой и исследовательской деятельности;
- развитие творческой инициативы, самостоятельности и ответственности студентов.

Самостоятельная работа студентов по дисциплине обеспечивает:

- закрепление знаний, полученных студентами в процессе лекционных и практических занятий;
- формирование навыков работы с периодической, научно-технической литературой и технической документацией;
- приобретение опыта творческой и исследовательской деятельности;
- развитие творческой инициативы, самостоятельности и ответственности студентов.

Самостоятельная работа является обязательной для каждого обучающегося.



### Формы самостоятельной работы

Перечень тем самостоятельной работы студентов по подготовке к лекционным и практическим занятиям соответствует тематическому плану рабочей программы дисциплины.

Самостоятельная работа студента предусматривает следующие виды работ:

- Изучение теоретических источников по теме занятий;
- Повторение изученных материалов.
- Подготовка к текущему контролю

### 10. Материально-техническая база, необходимая для осуществления образовательного процесса по дисциплине (модулю):

Учебные занятия по дисциплине «Информационное обеспечение профессиональной деятельности» проводятся в следующих оборудованных учебных кабинетах, оснащенных соответствующим оборудованием:

| Вид учебных занятий по дисциплине   | Наименование оборудованных учебных кабинетов, объектов для проведения практических занятий с перечнем основного оборудования   | Приспособленность помещений для использования инвалидами и лицами с ОВЗ  |
|---|--|--|
| Занятия лекционного типа  | Учебная аудитория. Специализированная учебная мебель. ТСО: Переносное видеопроекционное оборудование. Доска. Лицензионное программное обеспечение: в соответствии с рабочей программой.  | Нет  |
| Занятия семинарского типа   | Учебная аудитория. Специализированная учебная мебель. ТСО: Переносное видеопроекционное оборудование. Доска. Лицензионное программное обеспечение: в соответствии с рабочей программой.  | Нет  |
| Учебная аудитория для групповых и индивидуальных консультаций, текущего контроля и промежуточной аттестации | Специализированная учебная мебель. ТСО: Видеопроекционное оборудование. Автоматизированные рабочие места студентов с возможностью выхода в информационно-телекоммуникационную сеть «Интернет». Интерактивная доска. Лицензионное программное обеспечение: в соответствии с рабочей программой. | Специализированные рабочие места, одноместные парты, расширенные проходы между рядами, звукоусиливающая аппаратура, электронные видеоувеличители, переносная индукционная петля, пандус, клавиатура со шрифтом Брайля. |
| Самостоятельная работа обучающихся  | Специализированная учебная мебель. ТСО: Видеопроекционное оборудование. Автоматизированные рабочие места студентов с возможностью выхода в информационно-телекоммуникационную сеть "Интернет". Доска. Лицензионное программное обеспечение: в соответствии с                                   | Специализированные рабочие места, одноместные парты, расширенные проходы между рядами, звукоусиливающая аппаратура, электронные видеоувеличители, переносная   |



|                                    |  |  |
|------------------------------------|--|--|
|                                    | рабочей программой.  | индукционная петля, пандус, клавиатура со шрифтом Брайля.  |
| Самостоятельная работа обучающихся | Интерактивный компьютерный класс. Помещение для самостоятельной работы. Специализированная учебная мебель. ТСО: Видеопроекционное оборудование. Автоматизированные рабочие места студентов с возможностью выхода в информационно-телекоммуникационную сеть «Интернет». Интерактивная доска. Лицензионное программное обеспечение: в соответствии с рабочей программой. | Специализированные рабочие места, одноместные парты, расширенные проходы между рядами, звукоусиливающая аппаратура, электронные видеоувеличители, переносная индукционная петля, пандус, клавиатура со шрифтом Брайля. |
| Самостоятельная работа обучающихся | Научно-техническая библиотека. Читальный зал. Помещение для самостоятельной работы. Специализированная учебная мебель. Автоматизированные рабочие места студентов с возможностью выхода в информационно-телекоммуникационную сеть «Интернет». Интерактивная доска. Лицензионное программное обеспечение: в соответствии с рабочей программой.                          | Нет  |
| Практические занятия               | Интерактивный компьютерный класс. Специализированная учебная мебель. ТСО: Видеопроекционное оборудование. Автоматизированные рабочие места студентов с возможностью выхода в информационно-телекоммуникационную сеть «Интернет». Интерактивная доска. Лицензионное программное обеспечение: в соответствии с рабочей программой.                                       | Специализированные рабочие места, одноместные парты, расширенные проходы между рядами, звукоусиливающая аппаратура, электронные видеоувеличители, переносная индукционная петля, пандус, клавиатура со шрифтом Брайля. |