



**Принято:**

Ученым советом ФГБОУ ВО  
«РГУТИС»

Протокол № 12 от «29» июня 2019г.

Утверждаю  
Ректор



А.А. Федулин

**ПРОГРАММА ГОСУДАРСТВЕННОЙ ИТОГОВОЙ АТТЕСТАЦИИ**  
основной профессиональной образовательной программы высшего образования –  
программы *бакалавриата*  
по направлению подготовки: *38.03.01 Экономика*  
направленность (профиль): *Экономика предприятий и организаций*  
Квалификация: *бакалавр*  
*год начала подготовки: 2019г.*

**Разработчики:**

должность	подпись	ученая степень и звание, ФИО
доцент Высшей школы бизнеса, менеджмента и права		к.э.н., доцент <i>Силаева А.А.</i>
доцент Высшей школы бизнеса, менеджмента и права		к.э.н., доцент <i>Подсевалова Е.Н.</i>

**Программа ГИА согласована и одобрена директором ОПОП:**

должность	подпись	ученая степень и звание, ФИО
доцент Высшей школы бизнеса, менеджмента и права		к.э.н., доцент <i>Силаева А.А.</i>

**Программа ГИА утверждена Ученым советом Высшей школы:**

наименование высшей школы	номер и дата протокола
Высшая школа бизнеса, менеджмента и права	<i>№15 от 28.06.2019г.</i>



## **1. ОБЩИЕ СВЕДЕНИЯ**

**1.1.** Программа государственной итоговой аттестации (далее – «Программа») определяет порядок проведения государственной итоговой аттестации по основной профессиональной образовательной программе высшего образования – программе бакалавриата) по направлению подготовки: 38.03.01 Экономика, направленность (профиль): Экономика предприятий и организаций

**1.2.** Настоящая Программа государственной итоговой аттестации составлена в соответствии с «Порядком проведения государственной итоговой аттестации по образовательным программам высшего образования – программам бакалавриата, программам специалитета и программам магистратуры», утвержденным Ученым советом РГУТИС (протокол №1 от 31.08.2017 г.).

## **2. ФОРМЫ ПРОВЕДЕНИЯ ГОСУДАРСТВЕННОЙ ИТОГОВОЙ АТТЕСТАЦИИ**

**2.1.** Государственная итоговая аттестация обучающихся проводится в форме защиты выпускной квалификационной работы.

**2.2.** Выпускная квалификационная работа представляет собой выполненную студентом работу, демонстрирующую уровень подготовленности выпускника к самостоятельной профессиональной деятельности.

**2.3.** Государственная итоговая аттестация проводится в форме контактной работы и в форме самостоятельной работы обучающихся. Контактная работа включает в себя: групповые консультации, индивидуальную работу обучающихся с преподавателем по подготовке ВКР, аттестационные испытания государственной итоговой аттестации. Общая трудоемкость государственной итоговой аттестации составляет 6 зачетных единиц, 216 часов.

## **3. МЕТОДИЧЕСКИЕ УКАЗАНИЯ ПО ВЫПОЛНЕНИЮ ВЫПУСКНОЙ КВАЛИФИКАЦИОННОЙ РАБОТЫ (ВКР)**

**3.1. Перечень компетенций, которыми должны обладать обучающиеся в результате освоения основной образовательной программы бакалавриата по направлению подготовки 38.03.01. «Экономика»**

Выпускная квалификационная работа (ВКР) является завершающей формой государственной аттестации выпускника по направлению подготовки 38.03.01. «Экономика» и выполняется в виде бакалаврской работы.

Целью подготовки выпускной квалификационной работы бакалавра является систематизация и углубление теоретических и практических знаний, полученных в рамках учебного плана, закрепление навыков самостоятельной



исследовательской работы. Работа должна свидетельствовать о степени готовности к практической деятельности. Выпускная квалификационная работа бакалавра по направлению подготовки 38.03.01 «Экономика» выполняется в соответствии с учебным планом подготовки бакалавра и направлена на решение следующих задач:

- систематизацию, закрепление и расширение теоретических и практических знаний, полученных в процессе обучения, и применение этих знаний при решении конкретных научных, экономических и производственных задач;

- развитие навыков ведения самостоятельной работы и применения методов исследования и экспериментирования при решении разрабатываемых в работе проблем и вопросов;

- выяснение подготовленности студентов к практической деятельности в различных областях экономики России в современных условиях.

По итогам выполнения студентом ВКР Государственной экзаменационной комиссией (ГЭК) проверяется и контролируется степень освоения выпускником компетенций

*Общекультурные компетенции выпускника.*

- способностью использовать основы философских знаний для формирования мировоззренческой позиции (ОК-1);
- способностью анализировать основные этапы и закономерности исторического развития общества для формирования гражданской позиции (ОК-2);
- способностью использовать основы экономических знаний в различных сферах деятельности (ОК-3);
- способностью к коммуникации в устной и письменной формах на русском и иностранном языках для решения задач межличностного и межкультурного взаимодействия (ОК-4);
- способностью работать в коллективе, толерантно воспринимая социальные, этнические, конфессиональные и культурные различия (ОК-5);
- способностью использовать основы правовых знаний в различных сферах деятельности (ОК-6);
- способностью к самоорганизации и самообразованию (ОК-7);
- способностью использовать методы и средства физической культуры для обеспечения полноценной социальной и профессиональной деятельности (ОК-8);
- способностью использовать приемы первой помощи, методы защиты в условиях чрезвычайных ситуаций (ОК-9).

*Общепрофессиональные компетенции выпускника.*

- способностью решать стандартные задачи профессиональной



деятельности на основе информационной и библиографической культуры с применением информационно-коммуникационных технологий и с учетом основных требований информационной безопасности (ОПК-1);

- способностью осуществлять сбор, анализ и обработку данных, необходимых для решения профессиональных задач (ОПК-2);
- способностью выбрать инструментальные средства для обработки экономических данных в соответствии с поставленной задачей, проанализировать результаты расчетов и обосновать полученные выводы (ОПК-3);
- способностью находить организационно-управленческие решения в профессиональной деятельности и готовностью нести за них ответственность (ОПК-4).

Дополнительные общепрофессиональные компетенции выпускника.

- способность к организации коммуникационного процесса с потребителями услуг (ДОПК - 1);
- готовность к ресурсосбережению в профессиональной и бытовой деятельности (ДОПК - 2);
- готовность к инновациям в профессиональной сфере (ДОПК - 3);
- способность применять стандарты качества оказания услуг (ДОПК - 4);

Профессиональные компетенции выпускника.

расчетно-экономическая деятельность:

- способностью собрать и проанализировать исходные данные, необходимые для расчета экономических и социально-экономических показателей, характеризующих деятельность хозяйствующих субъектов (ПК-1);
- способностью на основе типовых методик и действующей нормативно-правовой базы рассчитать экономические и социально-экономические показатели, характеризующие деятельность хозяйствующих субъектов (ПК-2);
- способностью выполнять необходимые для составления экономических разделов планов расчеты, обосновывать их и представлять результаты работы в соответствии с принятыми в организации стандартами (ПК-3)

организационно-управленческая деятельность:

- способностью организовать деятельность малой группы, созданной для реализации конкретного экономического проекта (ПК-9);
- способностью использовать для решения коммуникативных задач современные технические средства и информационные



технологии (ПК-10);

- способностью критически оценить предлагаемые варианты управленческих решений и разработать и обосновать предложения по их совершенствованию с учетом критериев социально-экономической эффективности, рисков и возможных социально-экономических последствий (ПК-11).

### **3.2 Перечень тем для выпускной квалификационной работы**

Закрепление тем проводится до начала преддипломной практики в соответствии с «Порядком проведения государственной итоговой аттестации по образовательным программам высшего образования – программам бакалавриата, программам специалитета и программ магистратуры», утвержденным Ученым советом РГУТИС (протокол №1 от 31.08.2017 г.).

Выбор темы ВКР определяется интересами и склонностями студента к той или иной проблеме, актуальностью и востребованностью темы, научной специализацией и руководителя ВКР.

Выпускная квалификационная работа может носить также научно-исследовательский характер и выполняться на базе анализа библиографических источников и инновационных разработок в области туристской индустрии, гостеприимства и сервиса.

#### **Тематика ВКР**

1. Совершенствование системы управления затратами на предприятии (в организации)
2. Оценка экономической эффективности нового вида продукции предприятия (организации)
3. Анализ производственной программы предприятия (организации) и повышение ее эффективности
4. Совершенствование системы ценообразования на предприятии (в организации)
5. Разработка бизнес-плана создания предприятия (организации)
6. Разработка бизнес-плана реорганизации предприятия (организации)
7. Капитал предприятия (организации), его формирование и эффективность использования
8. Формирование и эффективность использования основных средств предприятия (организации) в современных условиях.
9. Формирование и эффективность использования оборотных средств предприятия (организации) в современных условиях
10. Материальное стимулирование труда работников предприятия (организации) и пути его совершенствования
11. Анализ и совершенствование системы оплаты труда на предприятии (в организации)



12. Антикризисное управление и его роль в сохранении жизнеспособности предприятий (организаций)
13. Анализ себестоимости продукции (работ, услуг) предприятия (организации) и пути ее снижения
14. Анализ расходов предприятия (организации) и методы их сокращения.
15. Доходы предприятия (организации) и пути их увеличения
16. Рентабельность деятельности предприятия (организации) и резервы ее повышения
17. Финансовое состояние предприятия (организации) и его укрепление в современных условиях
18. Платежеспособность предприятия (организации) и направления ее повышения
19. Ликвидность предприятия (организации) и направления ее повышения.
20. Кредитоспособность предприятия (организации) и способы ее оценки.
21. Инвестиционная политика предприятия (организации): механизм реализации и пути совершенствования
22. Инновационная политика предприятия (организации): механизм реализации и пути совершенствования
23. Разработка программы социально – экономического развития предприятия (организации) на планируемый период
24. Бюджетирование в системе управления деятельностью предприятий (организаций)
25. Анализ и оценка финансовой устойчивости предприятия (организации)
26. Анализ показателей деловой активности и рентабельности предприятия (организации) и направления их оптимизации
27. Экономическое обоснование стратегии оптимизации системы сбыта на предприятии (в организации)
28. Формирование и оценка маркетинговой стратегии предприятия (организации)
29. Планирование объема производства и реализации продукции (работ, услуг) на предприятии (в организации)
30. Экономическое обоснование стратегического плана развития предприятия (организации)
31. Повышение экономической эффективности деятельности предприятия (организации) за счет оптимизации системы налогообложения
32. Анализ экономической эффективности инвестиционных проектов на предприятии (в организации)



33. Формирование подсистемы экономической и финансовой безопасности в системе управления финансами предприятия (организации)
34. Совершенствование политики формирования финансовых ресурсов предприятия (организации)
35. Прибыль предприятия (организации) и направления ее увеличения
36. Повышение эффективности использования собственного и заемного капитала предприятия (организации)
37. Пути повышения эффективности внутрифирменного планирования на предприятии (в организации)
38. Коммерческий кредит и вексельный оборот как источник финансового обеспечения предприятия (организации)
39. Услуги коммерческих банков по обслуживанию предприятий (организаций)
40. Анализ состояния и перспектив развития предприятия (организации) в условиях кризиса
41. Организация процесса кредитования юридических лиц коммерческими банками
42. Совершенствование организации коммерческой деятельности предприятия (организации)
43. Экономическая эффективность лизинговой деятельности на предприятии (в организации)
44. Лизинг как инструмент финансирования инвестиционных и/или инновационных проектов на предприятии (в организации)
45. Оценка эффективности внешнеэкономической деятельности предприятия (организации)
46. Основные направления работы предприятия (организации) на рынке ценных бумаг
47. Совершенствование взаимодействия коммерческих банков с малыми и средними предприятиями (организациями)
48. Формирование финансовой стратегии развития предприятия (организации) в сфере (услуг, туризма и т.п.)
49. Анализ и оценка процесса управления денежными потоками предприятия (организации)
50. Основные пути увеличения объема реализации (объема продаж) услуг, товаров на предприятии (в организации)
51. Совершенствование управления финансовыми рисками на предприятии (в организации)
52. Диагностика финансового кризиса предприятия (организации) и пути выхода



53. Сокращение дебиторской задолженности предприятия (организации) как основа ее финансовой устойчивости
54. Оптимизация кредиторской задолженности предприятия (организации) как основа ее финансовой устойчивости
55. Анализ производительности труда на предприятии (в организации) и пути ее повышения
56. Управление денежными потоками предприятия (организации)
57. Прогнозирование объемов продаж продукции (работ, услуг) как этап управления, его влияние на улучшение экономических показателей предприятия (организации)
58. Маркетинговые коммуникации в организации и оценка их влияния на экономические показатели деятельности предприятия (организации)
59. Управление товарным ассортиментом в деятельности предприятия (организации) и его влияние на повышение экономической устойчивости
60. Логистика, ее роль в экономической деятельности предприятия (организации) и направления совершенствования
61. Инициативная тема, предложенная и обоснованная студентом (по согласованию с руководителем ОПОП)

***Порядок выбора темы ВКР:***

1. Студент руководствуется примерным перечнем тем ВКР, имеющимся в университете, предварительно проконсультировавшись со своим научным руководителем.

2. Примерная тематика бакалаврских работ и порядок утверждения тем ежегодно согласовываются руководителем ОПОП, директором Высшей школы, проректорами по учебной и по научной работе.

3. Студент, желающий выполнить ВКР на тему, не предусмотренную примерной тематикой, должен обосновать свой выбор и получить разрешение на ее выполнение у руководителя ОПОП.

4. Выбор темы ВКР и ее утверждение должны быть завершены до начала производственной (преддипломной) практики у студентов очной формы обучения или за неделю до окончания последней сессии у студентов заочной формы обучения.

5. После согласования темы ВКР студент должен написать заявление (Приложение А) и заполнить совместно с научным руководителем форму задания на выполнение ВКР (Приложение Б).

6. Перед направлением на преддипломную практику приказом директора Высшей школы для подготовки выпускной квалификационной работы за студентом закрепляется тема из предлагаемого перечня и руководитель выпускной квалификационной работы из числа работников университета.

7. Изменение темы выпускной квалификационной работы возможно





в исключительных случаях по личному мотивированному заявлению выпускника и представлению руководителя ОПОП не позднее, чем за один месяц до защиты ВКР и оформляется приказом по университету.

### **3.3. Вид ВКР**

Выпускная квалификационная работа выполняется в виде бакалаврской работы.

### **3.4. Требования к структуре и содержанию ВКР**

Структура выпускной квалификационной работы должна соответствовать утвержденному научным руководителем плану и, как правило, состоять из следующих частей: титульного листа, здания на ВКР, реферата, содержания, введения, обозначений и сокращений, основной части (глав и параграфов), заключения, списка использованной литературы, приложений. Рекомендуемый общий объем выпускной квалификационной работы – 50-60 страниц. Количество приложений не ограничено (не учитываются при подсчете общего количества страниц), однако должно быть разумным и отражать существо темы ВКР.

#### **Содержание ВКР**

*Выпускная квалификационная работа включает ряд обязательных структурных элементов, которые располагаются в следующей последовательности:*

- титульный лист (Приложение В);
- реферат ( один лист – на русском языке, второй – на английском);
- содержание;
- введение;
- основная часть ( главы и пункты);
- заключение;
- список использованной литературы;
- приложения ( при их наличии);
- задание на выполнение бакалаврской работы (Приложение Б) - **в ВКР не вшивается;**

- отзыв научного руководителя (Приложение Г) – **в ВКР не вшивается;**

- отчет о проверке ВКР на плагиат – **в ВКР не вшивается.**

Реферат должен содержать:

- сведения об объеме ВКР, количестве иллюстраций, таблиц, приложений, количестве частей ВКР, количестве использованных источников литературы;

- перечень ключевых слов;
- текст реферата.

Перечень ключевых слов должен включать от 5 до 15 слов или словосочетаний из текста ВКР, которые в наибольшей мере характеризуют



его содержание и обеспечивают возможность информационного поиска. Ключевые слова приводятся в именительном падеже и печатаются прописными буквами в строку через запятые.

Текст реферата может отражать:

- объект исследования или разработки;
- цель работы;
- методы проведения работы;
- результаты работы и их новизну;
- степень внедрения;
- рекомендации по внедрению или итоги внедрения результатов;
- область применения;
- экономическую эффективность или значимость работы;
- прогнозные предположения о дальнейшем развитии объекта исследования,
- и т.д.

Если ВКР не содержит сведений по какой-либо из перечисленных структурных частей реферата, то в тексте реферата она опускается, при этом последовательность изложения сохраняется.

**Реферат должен быть написан на русском и на английском языках.**

После титульного листа и реферата следует лист: Содержание. Тщательно продуманное содержание (план) позволяет добиться выполнения требований логичного, последовательного и четкого изложения материала работы. План ВКР должен обеспечивать возможность раскрытия существа избранной студентом темы, выделяя в качестве самостоятельных разделов (глав) и подразделов (пунктов) наиболее важные проблемы исследования. В Содержании перечисляются названия глав (разделов), подразделов (параграфов) и приложений с указанием страниц, с которых они начинаются. Эти же названия должны повторяться в тексте самой работы.

Содержание должно включать все заголовки, имеющиеся в работе.

С листа "Содержание" начинается нумерация работы - стр. 4

Например:

### Содержание

Введение .....	5
Глава 1. ....	
1.1. ....	
1.2. ....	
.....	
Глава 2.	
2.1. ....	
2.2. ....	
.....	



.....

Глава 3.

3.1.....

3.2.....

.....

Заключение .....

Список использованной литературы .....

Приложения.....

### **Во Введении:**

•обосновывается актуальность выбранной темы - почему автор считает выбранную тему важной в настоящий момент времени, объективные и субъективные взгляды на тему;

•формулируются: конечная цель работы и задачи, которые способствуют ее решению (цель работы формулируется с точки зрения конечного результата, и определяет тактику исследования – последовательность конкретных шагов (задач), посредством которых проблема может быть решена; задачи находят отражение в названиях пунктов глав);

•раскрываются предмет и объект бакалаврской работы;

•приводятся методы исследования;

•характеризуется используемая информационная база, а также дается краткий обзор научных публикаций ведущих ученых-экономистов по выбранной области исследования, которые имеются в списке используемой литературы

**Объем введения - 2-3 страницы.**

**Основная часть работы разделяется на главы (разделы). Наименование глав должно углублять, но не повторять наименования темы ВКР. В работе должны быть выделены две-три главы, а в каждой из глав рекомендуется выделить три (два - четыре) подраздела (параграфа). Наименование подразделов должно углублять, но не повторять название главы. Недопустимо неоправданное увеличение количества подразделов в главах. Недопустимо наличие подразделов объемом 1 - 2 страницы текста. Оптимальный объем подразделов составляет от 4-х до 6-ти страниц. Содержание ВКР должно соответствовать заданию и последовательно раскрывать вопросы, вынесенные в оглавление. В работе могут быть представлены таблицы, схемы, графики, диаграммы с обязательным анализом содержащихся в них данных.**

**Первая глава** посвящается теоретическим аспектам избранной проблемы. В ней должна быть выявлена сущность основных, используемых для раскрытия темы, понятий. Здесь рассматривается: экономическая



сущность изучаемых категорий, явлений, процессов, на историческом материале исследуются объективные факторы их возникновения и развития, тенденции протекания, выявляются их законодательные основы и специфика проявлений в современных условиях. В этой же главе дается критический анализ литературных источников, обосновывается собственная точка зрения выпускника по дискуссионным вопросам. ***По объему первая глава, как правило, не должна превышать 20- 30% всей работы.***

**Вторая глава** работы носит практический и аналитический характер. В ней проводится анализ собранной информации, позволяющий установить закономерности и тенденции развития предмета и объекта исследования, а также получить обоснованные выводы. В ходе анализа и оценки собранного студентом статистического и практического материала решаются задачи прикладного характера, вытекающие из цели исследования. **при этом главной задачей является выявление недостатков в деятельности предприятия, связанные с темой ВКР.**

Противоречивые и спорные данные по теме исследования, недостатки действующего законодательства анализируются особенно тщательно, критически оцениваются, что позволяет обосновать необходимость их изменения, направления улучшения. Информационная база анализа, наряду с другими источниками, может включать данные финансовой, бухгалтерской, статистической и оперативной отчетности.

При обработке информации необходимо, как минимум, провести ее динамический и структурный анализ, а по возможности рекомендуется использовать и более сложные экономико-математические методы.

Практический материал должен быть представлен в виде иллюстраций, примеров, аналитических таблиц, схем, диаграмм, графиков и охватывать определенные периоды времени.

***Вторая глава является центральной, ее объем должен составлять не менее 40-45% всей работы.***

**В третьей главе** формулируются проблемы, выявленные в ходе предыдущего анализа, и рассматриваются пути их решения. Эта глава должна быть посвящена разработке и обоснованию мероприятий, проистекающих из характера анализируемых процессов и необходимости управления этими процессами. Третья глава (заключительная) является результатом выполненного исследования, в ней должны содержаться конкретные предложения по совершенствованию исследуемых экономических явлений.

**Объем третьей главы обычно составляет 15-25% всей работы.**

**В заключении** подводятся итоги проделанной работы, оценивается степень достижения поставленной цели и решения задач, формулируются основные выводы в форме краткого обобщения ранее изложенного



материала, подчеркивается новизна и практическая значимость проведенного исследования, применимость на практике рекомендаций автора. В заключении могут быть указаны перспективы дальнейшей разработки темы. Заключение рекомендуется строить по аналогии с докладом, с которым студент выходит на защиту бакалаврской работы.

***Объем заключения – 3 – 4 страницы.***

При написании ВКР необходимо уделять большое внимание языку и стилю изложения. Орфографические или стилистические неточности, наличие в тексте грамматических ошибок могут испортить впечатление от работы. Государственная экзаменационная комиссия отмечает стилистически несовместимые разнородные тексты, цитирование без указаний на источники, избыточное техническое описание из инструкций и законов и т.д., что может повлиять на итоговую оценку ВКР.

***До предзащиты ВКР необходимо проверить на плагиат.*** Работы, в которых дословно приводятся выдержки из текстов законов, кодексов, учебников и т.д. без соответствующих кавычек и ссылок, могут не пройти такую проверку и не будут допущены к защите. Поэтому необходимо самостоятельное, а не дословное изложение предварительно изученного материала. **38.03.01.«Экономика» должна составлять не менее 60%.**

Большое значение имеет правильная трактовка понятий (дефиниций), их точность и научная обоснованность. Термины, употребляемые в работе, должны быть обоснованными (например, определения из законов РФ) либо со ссылкой на исследования ученых и практиков. Точно так же общепринятыми должны быть и формулы, исключение составляют впервые вводимые те или иные научные понятия, расчеты.

Способы изложения материала ВКР весьма разнообразны. Это может быть изложение в виде развернутого доказательства сформулированных в начале работы целей и задач, когда вся работа представляет собой как бы расширенное подробное единое доказательство. Можно поступить наоборот: вначале формулируется цель исследования, а затем начинается движение от нее к конечному выводу. Наконец, изложение может быть описательным, когда автор старается скорее показать факты, чем сделать из них какие-то широкомасштабные выводы; в таких случаях факты должны быть поданы так, чтобы они говорили сами за себя. Важно то, что значительное место может занимать хронологический способ изложения, когда факты излагаются в определенной временной последовательности.

При написании текста следует следить за тем, чтобы в ходе изложения не терялась основная мысль работы, т. е. так называемая "красная нить". Следует постоянно контролировать соответствие содержания главы или пункта их заголовкам.



Желательно, чтобы конец каждой главы, пункта или абзаца имел логический переход к следующему. Можно порекомендовать начинать каждую главу или с вводного абзаца, который подсказывает, о чем пойдет речь дальше.

В тексте работы следует избегать повторений, отрывочных, сложных и громоздких предложений, логических противоречий. Не принято писать: «я думаю», «я предлагаю» и т.п. Нежелательно также употреблять выражения: «на наш взгляд», «по нашему мнению», «как нам представляется» и т.п., т.е. от первого лица множественного числа. В тексте работы следует использовать обезличенные предложения: «предлагается», «представляется», «можно предположить», «теоретические исследования (или практические расчеты) позволяют сделать следующие выводы ...» и т.д.

### **Оформление ВКР**

Оформление — одна из важнейших стадий написания ВКР и подготовки ее к защите. Придание соответствующей формы тексту работы имеет принципиальное значение.

Законченная работа должна быть сброшюрована в порядке и последовательности, указанном в предыдущем разделе, и оформлена в соответствии с требованиями, изложенными ниже.

Титульный лист работы представлен в Приложении Г – это первый лист ВКР. Далее следуют 2 листа реферата, лист содержания работы и т.д.

Текст работы должен быть набран на персональном компьютере и распечатан на принтере, цвет шрифта должен быть черным, высота букв, цифр и других знаков - не менее 1,8 мм (кегель 14 Times New Roman), через полтора интервала. Для текста, помещенного в таблицы, допускается использование кегль 12 Times New Roman и менее. Весь текст бакалаврской работы (за исключением заголовков) печатается обычным шрифтом без подчеркиваний, выделений жирным шрифтом или курсивом.

Требования к оформлению выпускной квалификационной работы:

- размер бумаги – А4;
- поля: левое – 30 мм, правое – 20 мм, верхнее – 20 мм, нижнее – 20 мм;
- шрифт – 14, Times New Roman;
- межстрочный интервал – полуторный;
- отступ красной строки – 1,25 см;
- выравнивание – по ширине;
- автоматическая установка переносов.

***Страницы текста работы нумеруются арабскими цифрами, номер страницы ставится вверху справа. Титульный лист считается первым, но номер на нем не проставляется.*** Листы реферата в нумерацию включаются. На странице, где указывается содержание работы, проставляется номер страницы - 4 и т.д. Список использованной литературы



также следует включать в сквозную нумерацию страниц. Приложения к ВКР в цифровую нумерацию включаются и имеют буквенные обозначения, но в общее количество страниц ВКР не входят.

*Главы (разделы) должны быть пронумерованы арабскими цифрами в пределах всей работы. «Введение», «Заключение», «Список используемой литературы» номера не имеют. После номера главы, раздела, параграфа ставится точка.*

*В пределах каждой главы подразделы (параграфы) также нумеруются арабскими цифрами. Этот номер должен состоять из порядкового номера главы и порядкового номера подраздела, разделенных точкой. В конце номера параграфа также ставят точку.*

*Например: номер 2.1. означает: первый параграф второй главы.*

*Если параграфы состоят из подпунктов, то они нумеруются аналогичным образом. Например: номер 2.1.1. означает: первый пункт первого параграфа второй главы.*

*Каждый раздел работы: введение, главы, заключение, список используемой литературы, приложение - начинается с новой страницы, даже если предыдущий раздел заканчивается в начале листа. Внутри глав разделы (подразделы) печатаются на том же листе. При этом расстояние между заголовком параграфа и текстом предыдущего раздела должно быть равно 3 (одинарным) интервалам.*

*Заголовки (названия глав и параграфов) следует печатать жирным шрифтом (шрифт 14) строчными буквами, начиная слово с заглавной (прописной) буквы. Точка в конце заголовка не ставится. Заголовок не подчеркивается. Переносы слов в заголовках не допускаются. Расстояние между заголовком и текстом должно быть равно 3 (одинарным) интервалам. Расстояние между заголовками главы и параграфа – 2 (одинарных) интервала.*

По ходу изложения работы помещаются таблицы, диаграммы, графики, схемы, формулы и другие иллюстрационные материалы, каждый из которых должен быть оформлен соответствующим образом. *Все иллюстрации, схемы, графики и т.д. оформляются в тексте работы в черно-белом варианте, однако допускаются и цветные графики, диаграммы и т.п. Для выделения отдельных элементов графиков можно использовать различную штриховку или соответствующие надписи.*

*Все формулы в тексте нумеруются арабскими цифрами. Номер проставляется в скобках с правой стороны на уровне формулы. Все символы, входящие в формулы, должны быть расшифрованы. Нумерация формул может быть сквозной или по главам.*

Пример записи формулы:



$$\text{Э}_{з.п.} = \text{Ч}_{\text{СОКР}} * \text{З}_{\text{СР.}} * \left(1 + \frac{\text{П}_c}{100}\right), \quad (2.10)$$

где  $\text{Э}_{з.п.}$  – экономия зарплаты;  
 $\text{Ч}_{\text{СОКР}}$  – число сокращенных единиц управленческого аппарата;  
 $\text{З}_{\text{СР.}}$  – среднегодовая зарплата на одного работника аппарата управления;  
 $\text{П}_c$  – процент отчислений на социальные нужды..

**Все иллюстрации (фотографии), схемы, чертежи, графики и т.п. именуются рисунками.** Рисунки должны размещаться сразу после первой ссылки на них в тексте работы. Каждый рисунок нумеруется и сопровождается подрисуночными подписями. Нумерация рисунков может быть сквозной или по главам. В пределах главы рисунки нумеруются последовательно арабскими цифрами. Номер рисунка может состоять из номера главы и порядкового номера рисунка, разделенных точкой. Например, Рисунок 1.2 означает: второй рисунок первой главы. Номер может быть сквозным в пределах всей работы. Например, Рисунок 1 означает: первый рисунок, Рисунок 2 - второй рисунок и т.д. Тематическое название и подрисуночный текст пишутся под изображением рисунка. **Номер и название рисунков проставляются под рисунком слева.**

Пример оформления рисунков

R

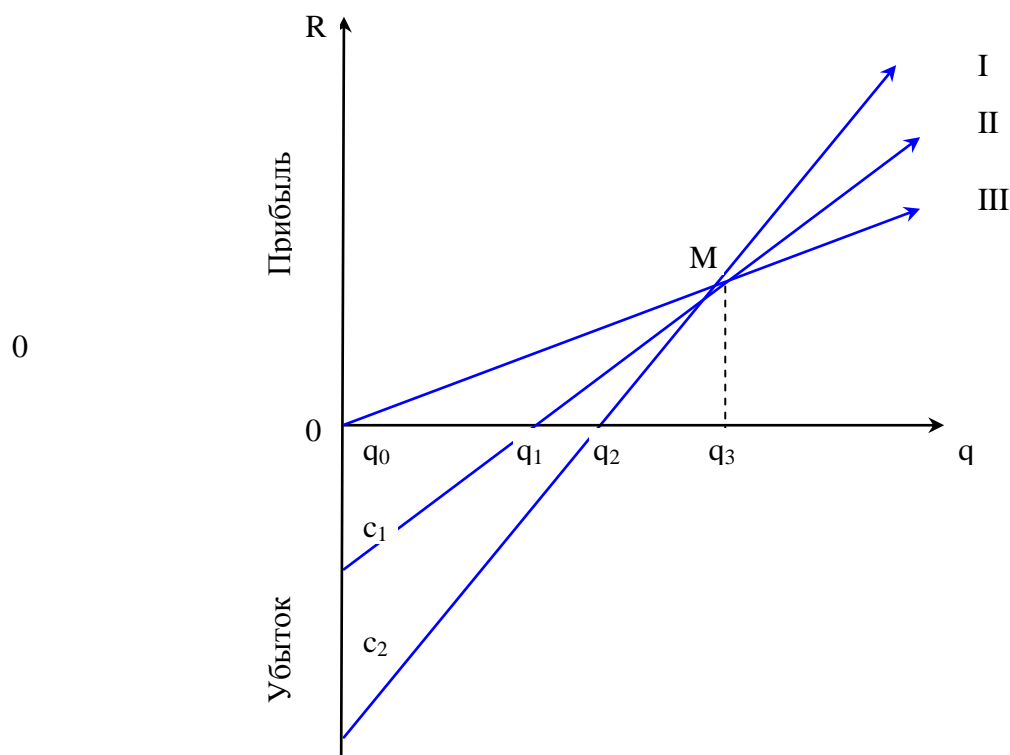


Рисунок 1.3 - График зависимости прибыли от объема продаж,





R— прибыль; с— постоянные затраты; I, II, III — варианты производства; q - объем продаж; M – точка безубыточности.

*Все таблицы в тексте также должны быть пронумерованы и иметь название. В тексте работы должны присутствовать ссылки на таблицы. Номер таблицы и ее название ставятся над таблицей. Для текста, помещенного в таблицы, допускается использование 12 шрифта(Times New Roman )и менее . Нумерация таблиц может быть сквозной или по главам. Номер таблицы проставляется сверху слева. При этом индекс «№» (номер) не ставится.*

### Пример оформления таблиц

Таблица 2.6 – Основные показатели деятельности ООО «Мастер» за 2015-2016 г.г.

Показатели	Всего, 2015 год		Всего, 2016 год	
	Тыс. руб.	Уд.вес, %	Тыс. руб.	Уд.вес,% .
<i>I</i>	2	3	4	5
1.Объем реализации услуг в том числе:	20000	100,0	25000	100,0
Услуга А	8000	40,0	9000	36,0
Услуга Б	7000	35,0	8000	32,0
Услуга В	5000	25,0	8000	32,0

В том случае, если размер таблицы превышает одну страницу, допускается перенос таблицы на следующую страницу::

продолжение таблицы 2.6

1	2	3	4	5
2.Себестоимость услуг в том числе:	18000	100,0	21000	100,0
Услуга А	5000	27,8	8000	38,1
...	...	...	....	...

**Составление и оформление списка использованных источников (списка и) предполагает их группировку в определенном порядке:**

1. Нормативные правовые акты (НПА) располагаются в зависимости от их юридической силы: сначала – Конституция РФ, затем отраслевые кодексы, федеральные законы (последовательно в зависимости от даты вступления их в силу), Указы Президента РФ, Постановления Правительства



РФ, ведомственные акты (приказы, письма, инструкции, разъяснения министерств, ведомств, Федеральных служб, Федеральных агентств). Сведения о перечисленных источниках приводятся в соответствии с ГОСТ 7.1.84. Например: Федеральный закон "О несостоятельности (банкротстве)" от 26.10.2002 № 127-ФЗ (действующая редакция).

2. Список литературы приводится в алфавитном порядке. Сведения о монографиях, учебниках, справочниках и т.д. должны включать: фамилию и инициалы автора, заглавие книги, место издания, издательство и год издания.

Порядок обозначения различных источников установлен (ГОСТ 7.1-2007):

Например

- для учебников и учебных пособий:

Налоги и налогообложение в Российской Федерации: Учебное пособие / А.З. Дадашев. - М.: Вузовский учебник: НИЦ Инфра-М, 2013. <http://www.znaniium.com>.

- для источников на иностранном языке:

Van de Ven, A and Poole, M.S. (1995), "Explaining development and change in organizations", *Academy of Management Review*, Vol. 20, pp.510–540.

3. Статьи из периодических изданий приводятся в алфавитном порядке в зависимости от фамилии автора. Сведения должны включать: фамилию и инициалы автора, заглавие статьи, наименование издания (газеты, журнала), наименование серии (если таковая имеется), год выпуска, номер издания (газеты, журнала), номера страниц, на которых помещена статья.

Например:

Иванов А. Н. Пенсионное страхование как фактор трудовой мотивации // Финансы и кредит. 2010. – № 44. С. 54 – 61.

4. Интернет-источники. Например:

Венелин И. Ганев. Заметки о сетевых структурах в посткоммунистических обществах/Ресурсы интернет: – <http://www.ilpp.ru/kpvo231/reviews/ganev.html>. (дата обращения 15.01.2017).

Список использованных источников и литературы включает в себя всю совокупность использованных изданий и источников, опубликованных за последние пять лет ( 5лет) от года защиты ВКР.

В процессе написания работы необходимо делать ссылки на литературные источники, откуда заимствованы идеи, положения, отдельные мысли или фактические данные. Если осуществляется дословное цитирование, то заимствованный текст помещается в кавычки и далее приводится ссылка .Ссылки оформляются цифрами в квадратных скобках в конце цитируемой фразы. Например: [10, 102] - означает ссылку на 102-ю



страницу источника, который в списке использованной литературе расположен под номером 10.

### **Оформление приложений**

В приложения целесообразно включать, например, формы первичных учетных документов, бухгалтерских регистров, формы бухгалтерской отчетности, налоговые декларации, извлечения из статистических сборников и пр. Каждое приложение следует начинать с новой страницы с указанием наверху слева слова "Приложение" и его (буквенного обозначения). Каждое приложение должно иметь тематический заголовок.

Приложения обозначают заглавными буквами русского алфавита, начиная с А, за исключением букв Ё, З, О, Ч, Ь, Ы, Ъ. Например:

Приложение А

#### **Баланс доходов и расходов предприятия**

Доходы	Сумма, руб.	Расходы	Сумма, руб.

### **3.5 Этапы выполнения и представления в государственную аттестационную комиссию выпускной квалификационной работы**

Руководство бакалаврской работой и выполнение самой выпускной квалификационной работы должно основываться на соблюдении сроков и последовательности выполнения отдельных этапов. Этими этапами являются следующие: 1. Выбор темы бакалаврской работы и её утверждение. 2. Написание и представление научному руководителю отдельных разделов работы должно осуществляться в соответствии с учебно-тематическим рейтинг-планом государственной итоговой аттестации. 3. Завершение всей бакалаврской работы в первом варианте и представление его научному руководителю. 4. Оформление бакалаврской работы в окончательном варианте и представление его руководителю ОПОП по согласованию с научным руководителем.

#### **Подготовка ВКР к защите**

Перед представлением готовой ВКР на проверку и подпись научному руководителю необходимо:

- тщательно проверить и отредактировать текст в соответствии с настоящими методическими указаниями с целью исправления опечаток, пропусков, ошибок;
- устранить допущенные во время набора ошибки и недочеты;
- проверить логику, содержание, структуру работы, соответствие содержания глав их заголовкам, точность цитат и ссылок, правильность оформления.



Лишь после такой корректуры следует сделать окончательную распечатку работы и сдать ее научному руководителю. Законченная работа должна быть сдана студентом руководителю на проверку в соответствии с утвержденным учебно-тематическим рейтинг-планом. Студенту необходимо доработать те разделы работы, по которым руководитель сделал замечания.

Доработанная и полностью оформленная работа сдается студентом руководителю для получения отзыва. Руководитель в своем отзыве дает заключение о возможности допуска ВКР к защите. После согласования окончательного варианта работы с руководителем распечатанную работу представляют на предварительную защиту.

Проверку ВКР на объем заимствований осуществляет обучающийся (автор ВКР) на сайте <http://www.antiplagiat.ru>, используя общедоступные возможности системы «Антиплагиат».

Руководитель ВКР в целях контроля также осуществляет проверку ВКР в системе «Антиплагиат».

Пороговое значение оригинальности текста ВКР для ОПОП направления подготовки «Экономика» составляет 60%.

Бакалаврские работы, имеющие пороговое значение оригинальности текста менее 60%, не подлежат допуску к защите и аттестации.

После получения допуска к защите студент предоставляет руководителю ОПОП электронную версию ВКР. В текст работы вставляется отзыв руководителя (в текст работы, формируемый в текстовом редакторе Microsoft Word, вставляются сканированные страницы отзыва с подписью, документ сохраняется в формате .docx).

Тексты ВКР выпускников университета по программам высшего образования подлежат размещению в ЭБС университета. Руководитель ОПОП контролирует процедуру размещения и подтверждает соответствие работы, предъявляемым к ней требованиям. Электронная версия ВКР должна носить следующее наименование (при этом длина наименования должна составлять не более 40 символов):

Формат наименования файла	Пример наименования файла
<ВКР><ФИО выпускника><наименование направления подготовки><год выпуска>	ВКР_Иванов_ИИ_Экономика_2017

### **Порядок представления выпускной квалификационной работы в государственную экзаменационную комиссию**



Согласно расписания государственной итоговой аттестации проходит предзащита, которую проводит специально созданная комиссия по предварительной защите ВКР. Решение о качественном и количественном составе комиссии по предзащите ВКР принимает директор Высшей школы. Состав комиссии может формироваться из директора Высшей школы, директора ОПОП, руководителя ОПОП, ведущих преподавателей, представителей работодателей, аспирантов и других работников университета. Комиссия просматривает и оценивает соответствие пояснительной записки и презентационного (графического) материала заданию на выполнение ВКР, заслушивает доклад студента и задает вопросы по теме ВКР; дает рекомендации по содержанию доклада, презентационного (графического) материала; рассматривает результаты проверки ВКР на плагиат.

В комиссию по предварительной защите ВКР студент предоставляет:

- задание на выполнение ВКР;
- текст ВКР;
- презентационный (графический) материал;
- отзыв руководителя;
- отчет по проверке ВКР на плагиат.

Заседания комиссии по предварительной защите ВКР оформляются протоколами, в которых фиксируются результаты допуска обучающихся к защите ВКР (с обоснованием причины недопуска к защите ВКР).

Протокол заседания представляется директору Высшей школы на утверждение.

Обучающиеся, не получившие допуск на предзащите, считаются не выполнившими учебный план и отчисляются из университета с выдачей справки об обучении как не освоившие в полном объеме основную образовательную программу.

Случаи недопуска к защите подлежат рассмотрению на заседании Высшей школы при участии руководителя ВКР. Протокол заседания представляется в руководящее подразделение на утверждение.

**3.6. Порядок защиты выпускной квалификационной работы** определяется в соответствии с «Порядком проведения государственной итоговой аттестации по образовательным программам высшего образования – программам бакалавриата, программам специалитета и программ магистратуры», утвержденным Ученым советом РГУТИС (протокол №1 от 31.08.2017 г.).

Не позднее чем за 2 календарных дня до защиты выпускной квалификационной работы обучающийся представляет секретарю Государственной экзаменационной комиссии задание на ВКР с отметкой о допуске к защите ВКР, выпускную квалификационную работу, отзыв



руководителя, отчет по проверке ВКР на плагиат, подписанный руководителем, а также раздаточный материал.

Целью публичной защиты ВКР является итоговая оценка готовности выпускника к профессиональной деятельности, соответствия его подготовки требованиям Федерального государственного образовательного стандарта высшего профессионального образования по направлению подготовки 38.03.01.«Экономика». Защита ВКР проводится в виде открытого заседания ГЭК.

Заседание Государственной экзаменационной комиссии по защите ВКР проводится согласно утвержденному графику. Кроме членов Государственной экзаменационной комиссии на защите ВКР может присутствовать руководитель.

Защита ВКР проводится в следующем порядке.

1. Студент в течение 7-8 минут излагает основные положения работы. При этом необходимо назвать тему работы, обосновать ее актуальность, цели и задачи, дать характеристику объекта исследования, применяемые способы и приемы, раскрыть по разделам основное содержание работы, исчерпывающе изложить полученные выводы и сущность предложенных рекомендаций. Для иллюстрации положений доклада рекомендуется подготовить таблицы, схемы, графики и другие рисунки, которые должны быть представлены всем членам комиссии в виде раздаточного материала, аналогичного выполненной в Microsoft Power Point презентации (не менее 12 слайдов)..

2. Члены ГЭК задают вопросы по теме работы. Студент максимально развернуто отвечает на вопросы комиссии и дает необходимые пояснения.

3. Председатель ГЭК дает возможность руководителю работы выступить с отзывом. В случае отсутствия руководителя его отзыв зачитывает председатель.

4. В обсуждении работы может принять участие каждый присутствующий на защите. Число выступающих не ограничено.

5. Заключительное слово предоставляется студенту, в котором он также может ответить на замечания, сделанные во время выступлений членов ГЭК и присутствующих.

6. Оценка ГЭК качества ВКР и соответствия уровня подготовки выпускника требованиям ФГОС является комплексной, проводится на закрытом заседании и основывается на докладе выпускника на защите, его ответах на вопросы членов ГЭК, ознакомлении с ВКР. Окончательная оценка определяется простым большинством голосов открытым голосованием членов ГЭК. При равном числе голосов председатель обладает правом решающего голоса.



### 3.7. Критерии выставления оценок (соответствия уровня подготовки выпускника требованиям ФГОС ВО) на основе выполнения и защиты квалификационной работы

№ п/п	Индекс компетенции	Показатель оценивания компетенции	Направление оценки	Критерий оценивания (по содержанию качеству)	Шкала оценивания (баллы)
1	ОК-4 ОК-1 ОК-2 ОК-3 ОК-5 ОК-6	Владеет /не владеет	Общая характеристика работы	1.1. Работа не содержит новых результатов, для анализа не привлекались неиспользованные ранее данные	4
				1.2. Работа носит исследовательский характер по оригинальной теме	5
2	ОК-4 ОК-1	Владеет /не владеет	Актуальность темы	2.1. Актуальность исследования обоснована неубедительно, общими, декларативными утверждениями. Анализ степени изученности заменен перечислением научных публикаций	3
				2.2. Актуальность темы обоснована, но не показана связь с реальными потребностями общества, удовлетворение которых необходимо в настоящее время. Проведен анализ научных подходов к изучению исследуемого вопроса, но не показаны слабоизученные аспекты, подлежащие разработке	4
				2.3. Актуальность темы убедительно обоснована и связана с реальными потребностями общества, удовлетворение которых необходимо в настоящее время. Проведен анализ научных подходов к изучению исследуемого вопроса, показаны слабоизученные аспекты, подлежащие разработке	5
3	ОК-4 ОК-5 ОК-7	Владеет /не владеет	Соблюдение учебно-тематического рейтинг-плана выполнения работы	3.1. Существенные отклонения от установленных сроков	3
				3.2. Незначительные отклонения от установленных сроков	4
				3.3. Полное соблюдение установленных сроков	5
4	ОК-6 ОПК-2 ОПК-1 ОПК-3 ПК-1 ПК-9	Владеет /не владеет	Соблюдение требований к содержанию ВКР	4.1. Четкость формулировки необходимых элементов исследования (объект, предмет, цель, методы, база)	
				4.2. Адекватность и достаточность источников информации (полнота и новизна использованной научной литературы, применение справочных изданий, монографий и публикаций в научных периодических изданиях)	
				4.3. Наличие критического анализа существующих подходов к решению проблемы исследования	



				4.4. Логичность изложения (наличие логических связей как внутри, так и между разделами работы)	
				4.5. Наличие выводов по разделам работы и обобщения полученных результатов в заключении работы	
				4.6. Обеспечение наглядности результатов исследования (визуализация информации посредством использования таблиц, графиков, диаграмм, алгоритмов, схем и т.д.)	
По пунктам 4.1.- 4.6. оценка осуществляется с использованием следующей системы:					
Частично удовлетворяет требованию					3
В основном удовлетворяет требованию					4
Полностью удовлетворяет требованию					5
5	ПК-2 ПК-1 ПК-10		Качество оформления работы	5.1. Существенные отклонения от принятых стандартов	3
				5.2. Незначительные отклонения от принятых стандартов	4
				5.3. Полное соответствие стандартам	5
6	ПК-2 ОПК-3 ДОПК-2 ДОПК-4 ПК-10	Знает/не знает	Используемые методики и инструменты исследования	6.1. Использование традиционных методик и инструментов известных авторов	4
				6.2. Использование собственных или оригинальных методик и инструментов с авторскими элементами. Обоснование целесообразности использования данного инструментария	5
7	ОПК-3 ОПК-4 ДОПК-1 ДОПК-3 ПК-3 ПК-11	Владеет /не владеет	Достигнутые результаты	7.1. Выводы носят общий характер, не понято их практическое (научное) значение	4
				7.2. Полученные результаты могут использоваться в производстве и/или при обучении трудовым навыкам	5
8	ОПК-3 ОК-4 ОК-8 ОПК-1	Владеет /не владеет	Презентации результатов исследования	8.1. Соблюдение установленного регламента, свободное владение материалом, логичность построения доклада, риторическое мастерство, использование современных информационных технологий для представления результатов исследования	
Частично удовлетворяет требованию					3
В основном удовлетворяет требованию					4
Полностью удовлетворяет требованию					5
9	ОК-5 ОК-9 ОК-8	Владеет /не владеет	Ответы на вопросы членов ГЭК	9.1. Значительные затруднения при ответах	4
				9.2. Ответы полные, исчерпывающие	5
Переплетенная ВКР с полным комплектом документов в соответствии с Программой государственной итоговой аттестации выпускников. Публичная защита ВКР: 51-100					
Общая оценка 51-70 баллов – 3 («удовлетворительно») 71-89 баллов – 4 («хорошо»)					





90-100 баллов – 5 («отлично»)

**3.8. Материально-техническая база, необходимая для осуществления государственной итоговой аттестации:**

Вид учебных занятий	Наименование оборудованных учебных кабинетов, объектов для проведения практических занятий с перечнем основного оборудования и программного обеспечения
Групповые и индивидуальные консультации, государственная итоговая аттестация	Учебная аудитория, специализированная учебная мебель ТСО: Видеопроекторное оборудование Доска
Самостоятельная работа обучающихся	Помещение для самостоятельной работы, Специализированная учебная мебель ТСО: Видеопроекторное оборудование Автоматизированные рабочие места студентов с возможностью выхода в информационно-телекоммуникационную сеть "Интернет Доска Помещение для самостоятельной работы в читальном зале Научно-технической библиотеки университета, Специализированная учебная мебель Автоматизированные рабочие места студентов с возможностью выхода информационно-телекоммуникационную сеть «Интернет» Интерактивная доска

ПРИЛОЖЕНИЕ А

Федеральное государственное бюджетное образовательное учреждение  
высшего образования

«РОССИЙСКИЙ ГОСУДАРСТВЕННЫЙ УНИВЕРСИТЕТ ТУРИЗМА И СЕРВИСА»



(ФГБОУ ВО «РГУТИС»)

**Высшая школа бизнеса, менеджмента и права**

Руководителю ОПОП 38.03.01

«Экономика»

к.э.н., доценту Силаевой А.А.

от студента \_гр. \_\_\_\_\_

\_\_\_\_\_  
Ф.И.О.

### ЗАЯВЛЕНИЕ

**Прошу утвердить тему выпускной квалификационной работы**

\_\_\_\_\_  
\_\_\_\_\_  
\_\_\_\_\_

**Руководитель выпускной квалификационной работы**

\_\_\_\_\_  
\_\_\_\_\_

Подпись студента \_\_\_\_\_

Подпись руководителя работы

« \_\_\_\_\_ » \_\_\_\_\_ 201 г.

Тему утверждаю.

\_\_\_\_\_ Силаева А.А.

ПРИЛОЖЕНИЕ Б

*Пример задания на выполнение ВКР*



**ВЫСШАЯ ШКОЛА БИЗНЕСА, МЕНЕДЖМЕНТА И ПРАВА**

**Руководитель ОПОП «Экономика»**

**К.Э.Н., доц. А.А. Силаева**

\_\_\_\_\_   
подпись

**ЗАДАНИЕ**

**на выпускную квалификационную работу**

Студенту **Ф.И.О. полностью**

Тема ВКР:

\_\_\_\_\_   
утверждена приказом по Университету от «\_\_\_» \_\_\_\_\_ 201\_\_ г.  
№ \_\_\_\_\_

1. Срок сдачи студентом законченной выпускной квалификационной работы на защиту «\_\_\_» \_\_\_\_\_ 20\_\_ г.

2. Исходные данные на ВКР: ***перечисляются нормативно-правовые акты, другая документация, которая используется при написании выпускной квалификационной работы***

3. Содержание пояснительной записки:

.....   
4. Дата выдачи задания «\_\_\_» \_\_\_\_\_ 201\_\_ г.

Руководитель \_\_\_\_\_ Ф.И.О.  
(подпись)

Задание принял к исполнению  
студент \_\_\_\_\_ Ф.И.О.  
(подпись)

**Студент(ка) Ф.И.О. (полностью) выполнил(а) выпускную квалификационную работу в виде бакалаврской работы, которая рекомендована (не рекомендована) к защите.**

Члены комиссии по предварительной защите ВКР:

\_\_\_\_\_   
подпись

\_\_\_\_\_   
И.О.Фамилия



ФЕДЕРАЛЬНОЕ ГОСУДАРСТВЕННОЕ БЮДЖЕТНОЕ ОБРАЗОВАТЕЛЬНОЕ  
УЧРЕЖДЕНИЕ ВЫСШЕГО ОБРАЗОВАНИЯ  
«РОССИЙСКИЙ ГОСУДАРСТВЕННЫЙ УНИВЕРСИТЕТ  
ТУРИЗМА И СЕРВИСА»

СМК РГУТИС

Лист 28 из 30

\_\_\_\_\_

подпись

\_\_\_\_\_

И.О.Фамилия

\_\_\_\_\_

подпись

\_\_\_\_\_

И.О.Фамилия

Дата

***Задание на ВКР заполняется в 2-х экземплярах!!!***

***Первый экземпляр находится у студента, второй экземпляр – у руководителя ОПОП***

*ПРИЛОЖЕНИЕ В*

*Пример оформления титульного листа ВКР*

**Федеральное государственное бюджетное образовательное учреждение  
высшего образования  
«РОССИЙСКИЙ ГОСУДАРСТВЕННЫЙ УНИВЕРСИТЕТ  
ТУРИЗМА И СЕРВИСА»  
Высшая школа бизнеса, менеджмента и права**



ПРИЛОЖЕНИЕ Д

*Пример оформления отзыва руководителя ВКР*

ПРИЛОЖЕНИЕ Г

**Отзыв руководителя о выпускной квалификационной работе**  
студента (ки) \_\_\_\_\_

(фамилия, имя, отчество)

Тема ВКР \_\_\_\_\_

\_\_\_\_\_

\_\_\_\_\_



1. Объем работы: количество страниц \_\_\_\_\_. Графическая часть \_\_\_\_\_ листов.
2. Цель и задачи ВКР: \_\_\_\_\_
3. Актуальность, теоретическая, практическая значимость темы исследования: \_\_\_\_\_
4. Соответствие содержания работы заданию (полное или неполное): \_\_\_\_\_
5. Основные достоинства и недостатки ВКР: \_\_\_\_\_
6. Степень самостоятельности и способности студента к исследовательской работе (умение и навыки искать, обобщать, анализировать материал и делать выводы): \_\_\_\_\_
7. Оценка деятельности студента в период выполнения ВКР (степень добросовестности, работоспособности, ответственности, аккуратности и т.п.): \_\_\_\_\_
8. Достоинства и недостатки оформления текстовой части, графического, демонстрационного, иллюстративного, компьютерного и информационного материала. Соответствие оформления требованиям стандартов: \_\_\_\_\_
9. Целесообразность и возможность внедрения результатов исследования \_\_\_\_\_
10. Характеристика проверки работы на объем заимствований (с указанием системы, используемой для проверки) \_\_\_\_\_
11. Общее заключение и предлагаемая оценка квалификационной работы \_\_\_\_\_

Руководитель \_\_\_\_\_  
(фамилия, имя, отчество, должность, ученая степень, ученое звание)

Дата: «\_\_» \_\_\_\_\_ 20\_\_ г.

Подпись: \_\_\_\_\_